

แผนอัตรากำลัง 3 ปี

ประจำปีงบประมาณ พ.ศ.2567 - 2569

(ฉบับปรับปรุงครั้งที่ 1/2567)



องค์การบริหารส่วนตำบลเสารง
อำเภอบางปะหัน จังหวัดพระนครศรีอยุธยา



สารบัญ

	หน้า
๑. หลักการและเหตุผล	๔
๒. วัตถุประสงค์	๕
๓. กรอบแนวคิดในการจัดทำแผนอัตรากำลัง ๓ ปี	๖
๔. สภาพปัญหา ความต้องการของประชาชนในเขตพื้นที่องค์กรปกครองส่วนท้องถิ่น	๑๗
๕. ภารกิจ อำนาจหน้าที่ขององค์กรปกครองส่วนท้องถิ่น	๒๘
๖. ภารกิจหลัก และภารกิจรองขององค์กรปกครองส่วนท้องถิ่น	๓๐
๗. สรุปปัญหาและแนวทางในการบริหารงานบุคคล	๓๑
๘. โครงสร้างการกำหนดส่วนราชการ	๓๗
๙. ภาระค่าใช้จ่ายเกี่ยวกับเงินเดือน	๔๑
๑๐. แผนภูมิโครงสร้างการแบ่งส่วนราชการตามแผนอัตรากำลัง ๓ ปี	๔๕
๑๑. บัญชีแสดงจัดคนลงสู่ตำแหน่งและการกำหนดเลขที่ตำแหน่งในส่วนราชการ	๕๐
๑๒. แนวทางการพัฒนาข้าราชการหรือพนักงานส่วนท้องถิ่น	๕๓
๑๓. ประกาศคุณธรรม จริยธรรมของข้าราชการหรือพนักงานส่วนท้องถิ่น	๕๕



๑. หลักการและเหตุผล

การบริหารจัดการอัตรากำลังของหน่วยงานรัฐ เป็นสิ่งสำคัญและต้องดำเนินการต่อเนื่อง เนื่องจากการกำหนดอัตรากำลังคนในองค์กรหนึ่งจะมีความสัมพันธ์กับการกำหนดอัตราเงินเดือน ค่าจ้าง ค่าตอบแทน ประโยชน์ตอบแทนอื่น และสวัสดิการอื่น ๆ อีกมากมาย ที่มีความสัมพันธ์เกี่ยวเนื่องสอดคล้องกัน ประกอบองค์การบริหารส่วนตำบลเสาชิง จำเป็นต้องจัดทำแผนอัตรากำลัง ๓ ปี ประจำปีงบประมาณ ๒๕๖๗ – ๒๕๖๙ ให้สอดคล้องและสัมพันธ์กับแผนอัตรากำลังฉบับเดิมเป็นสำคัญ เพื่อให้การบริหารจัดการอัตรากำลังของหน่วยงานให้มีความสมบูรณ์และต่อเนื่อง ใช้ประกอบการบริหารจัดการอัตรากำลังของบุคลากรในสังกัด โดยหลักการดำเนินการจัดทำแผนอัตรากำลังอยู่ภายใต้เงื่อนไข ดังนี้

๑.๑ ประกาศคณะกรรมการกลางพนักงานส่วนตำบล (ก.อบต.) เรื่อง มาตรฐานทั่วไปเกี่ยวกับอัตรากำลัง กำหนดให้คณะกรรมการพนักงานส่วนตำบล กำหนดตำแหน่งพนักงานส่วนตำบล ว่าจะมีตำแหน่งใด ระดับใด อยู่ในส่วนราชการใด จำนวนเท่าใด ให้คำนึงถึงภาระหน้าที่ความรับผิดชอบ ลักษณะงานที่ต้องปฏิบัติ ความยาก ปริมาณและคุณภาพของงาน ตลอดจนทั้งภาระค่าใช้จ่ายขององค์การบริหารส่วนตำบล ที่จะต้องจ่ายในด้านบุคคล โดยให้องค์การบริหารส่วนตำบลเสาชิง จัดทำแผนอัตรากำลังของพนักงานส่วนตำบล เพื่อใช้ในการกำหนดตำแหน่งโดยความเห็นชอบของคณะกรรมการพนักงานส่วนตำบลจังหวัดพระนครศรีอยุธยา ทั้งนี้ ให้เป็นไปตามหลักเกณฑ์ และวิธีการที่คณะกรรมการกลางพนักงานส่วนตำบล (ก.อบต.) กำหนด

๑.๒ คณะกรรมการกลางพนักงานส่วนตำบล (ก.อบต.) ได้มีมติเห็นชอบประกาศการกำหนดตำแหน่งข้าราชการหรือพนักงานส่วนท้องถิ่น โดยกำหนดแนวทางให้องค์การบริหารส่วนตำบล จัดทำแผนอัตรากำลังขององค์การบริหารส่วนตำบล เพื่อเป็นกรอบในการกำหนดตำแหน่งและการใช้ตำแหน่งพนักงานส่วนตำบล โดยเสนอให้คณะกรรมการพนักงานส่วนตำบลจังหวัดพระนครศรีอยุธยา พิจารณาให้ความเห็นชอบ โดยกำหนดให้องค์การบริหารส่วนตำบลเสาชิง แต่งตั้งคณะกรรมการจัดทำแผนอัตรากำลัง วิเคราะห์อำนาจหน้าที่ และภารกิจขององค์การบริหารส่วนตำบล วิเคราะห์ความต้องการกำลังคน วิเคราะห์การวางแผนการใช้กำลังคน จัดทำกรอบอัตรากำลัง และกำหนดหลักเกณฑ์และเงื่อนไข ในการกำหนดตำแหน่งพนักงานส่วนตำบลตามแผนอัตรากำลัง ๓ ปี

๑.๓ มติในที่ประชุม คณะกรรมการพนักงานส่วนตำบลจังหวัดพระนครศรีอยุธยา ครั้งที่ ๒ /๒๕๖๖ เมื่อวันที่ ๒๓ กุมภาพันธ์ ๒๕๖๖ เห็นชอบให้องค์การบริหารส่วนตำบลเสาชิง จัดทำแผนอัตรากำลัง ๓ ปี ประจำปี ๒๕๖๗ – ๒๕๖๙

๑.๔ จากหลักการและเหตุผลดังกล่าว องค์การบริหารส่วนตำบลเสาชิง จึงได้จัดทำแผนอัตรากำลัง ๓ ปี ประจำปีงบประมาณ ๒๕๖๗ – ๒๕๖๙ ขึ้น



๒. วัตถุประสงค์ และ ประโยชน์ที่จะได้รับ

๒.๑ วัตถุประสงค์ จากการจัดทำแผนอัตรากำลัง ๓ ปี

๒.๑.๑ เพื่อให้องค์การบริหารส่วนตำบลเสาชิง มีโครงสร้างการแบ่งงานและระบบงานที่เหมาะสม ไม่ซ้ำซ้อน

๒.๑.๒ เพื่อให้องค์การบริหารส่วนตำบลเสาชิง มีการกำหนดตำแหน่งการจัดอัตรากำลังโครงสร้างให้เหมาะสมกับอำนาจหน้าที่ขององค์การบริหารส่วนตำบลเสาชิง ตามกฎหมายจัดตั้งองค์กรปกครองส่วนท้องถิ่นแต่ละประเภท และตามพระราชบัญญัติกำหนดแผนและขั้นตอนการกระจายอำนาจให้องค์กรปกครองส่วนท้องถิ่น พ.ศ. ๒๕๔๒

๒.๑.๓ เพื่อให้คณะกรรมการพนักงานส่วนตำบลจังหวัดพระนครศรีอยุธยา สามารถตรวจสอบการกำหนดตำแหน่งและการใช้ตำแหน่งขององค์การบริหารส่วนตำบลเสาชิง ว่าถูกต้องเหมาะสมหรือไม่

๒.๑.๔ เพื่อเป็นแนวทางในการดำเนินการวางแผนการใช้อัตรากำลังการพัฒนาบุคลากรขององค์การบริหารส่วนตำบลเสาชิง

๒.๑.๕ เพื่อให้องค์การบริหารส่วนตำบลเสาชิง สามารถวางแผนอัตรากำลัง ในการบรรจุแต่งตั้งพนักงานส่วนตำบล เพื่อให้การบริหารงาน ขององค์การบริหารส่วนตำบลเสาชิง เกิดประโยชน์ต่อประชาชนเกิดผลสัมฤทธิ์ต่อภารกิจตามอำนาจหน้าที่ มีประสิทธิภาพ มีความคุ้มค่า สามารถลดขั้นตอนการปฏิบัติงาน มีการลดภารกิจและยุบเลิกหน่วยงานที่ไม่จำเป็นในการปฏิบัติภารกิจ สามารถตอบสนองความต้องการของประชาชนได้เป็นอย่างดี

๒.๑.๖ เพื่อให้องค์การบริหารส่วนตำบลเสาชิง สามารถควบคุมภาระค่าใช้จ่ายด้านการบริหารงานบุคคลให้เป็นไปตามที่กฎหมายกำหนด

๒.๒ ประโยชน์ จากการจัดทำแผนอัตรากำลัง ๓ ปี

๒.๒.๑ ผู้บริหารและพนักงานส่วนตำบล ที่มีส่วนเกี่ยวข้องมีความเข้าใจชัดเจนถึงกรอบอัตรากำลังคน ตำแหน่งและหน้าที่รับผิดชอบที่เหมาะสมตามปริมาณและคุณภาพที่ต้องการ

๒.๒.๒ องค์การบริหารส่วนตำบลเสาชิง มีอัตรากำลังที่เหมาะสม เพื่อเป็นเครื่องมือในการบริหาร สร้างขวัญกำลังใจ และเก็บรักษาคนดีและคนเก่งไว้ในหน่วยงาน

๒.๒.๓ การจัดทำแผนอัตรากำลัง ทำให้สามารถพยากรณ์สิ่งที่จะเกิดขึ้นในอนาคต และสามารถเตรียมการรองรับกับเหตุการณ์ดังกล่าวไว้ล่วงหน้าได้

๒.๒.๔ การจัดทำแผนอัตรากำลัง ทำให้ทราบข้อมูลพื้นฐานทั้งด้าน จุดแข็ง จุดอ่อน โอกาส และอุปสรรค ของทรัพยากรบุคคลที่มีอยู่ในปัจจุบัน และในอนาคต สามารถวางแผนล่วงหน้าเกี่ยวกับการใช้ทรัพยากรบุคคลให้สอดคล้องกับสภาวะแวดล้อมต่าง ๆ

๒.๒.๕ การจัดทำแผนอัตรากำลัง เป็นกิจกรรมเชื่อมโยงระหว่างการจัดการทรัพยากรบุคคล และวางแผนให้สอดคล้องกับการดำเนินงานของกรมส่งเสริมการปกครองส่วนท้องถิ่น ให้เป็นไปอย่างมีประสิทธิภาพ นำไปสู่เป้าหมายในภาพรวมได้



๓. กรอบแนวคิด ทฤษฎี ขอบเขตความสำคัญและกระบวนการในการจัดทำแผนอัตรากำลัง ๓ ปี

กรอบแนวคิด เรื่องการวางแผนอัตรากำลัง

๓.๑ กรอบแนวคิดเรื่องการวางแผนอัตรากำลัง

การกำหนดกรอบอัตรากำลังคนนั้นจะเป็นส่วนหนึ่งของการวางแผนกำลังคนในภาพรวมขององค์กร ซึ่งนักวิชาการในต่างประเทศ นักวิชาการไทย และองค์กรต่างๆ ได้ให้ความหมาย ดังนี้

- **The State Auditor's Office ของรัฐเท็กซัส ประเทศสหรัฐอเมริกา** ให้ความหมายของการวางแผนกำลังคน คือ “กระบวนการที่เป็นระบบในการระบุความต้องการทุนมนุษย์ เพื่อมาทำงานให้บรรลุเป้าหมายองค์กร และดำเนินการพัฒนากลยุทธ์ต่างๆ เพื่อให้บรรลุความต้องการดังกล่าว” ดังนั้นในการกำหนดกรอบอัตรากำลังในความหมายนี้อาจหมายถึงกระบวนการกำหนดจำนวนและคุณภาพของทุนมนุษย์ที่องค์กรต้องการเพื่อให้สามารถทำงานได้ตามเป้าหมายขององค์กร

- **International Personnel Management Association (IPMA)** ให้ความหมายของการวางแผนกำลังคน คือ “การวางแผนกลยุทธ์ด้านกำลังคนให้สอดคล้องกับทิศทางธุรกิจขององค์กร โดยการวิเคราะห์สภาพกำลังคนขององค์กรที่มีอยู่ในปัจจุบัน เปรียบเทียบกับความต้องการกำลังคนในอนาคตว่ามีส่วนต่างของความต้องการอย่างไร เพื่อที่จะพัฒนาหรือวางแผนดำเนินการให้องค์กรบรรลุภารกิจ เป้าหมาย และวัตถุประสงค์ที่วางไว้” โดยการกำหนดกรอบอัตรากำลังในความหมายนี้อาจเป็นการหาความต้องการกำลังคนในอนาคตที่จะทำให้องค์กรบรรลุภารกิจ เป้าหมายและวัตถุประสงค์ที่กำหนดไว้ (Mission-based manpower planning)

- **ศุภชัย ยาวะประภาส** ให้ความหมายการวางแผนทรัพยากรบุคคลว่า “เป็นกระบวนการในการกำหนดความต้องการบุคลากรล่วงหน้าในแต่ละช่วงเวลาว่า องค์กรต้องการบุคลากรประเภทใด จำนวนเท่าไร และรวมถึงวิธีการในการได้มาซึ่งบุคลากรที่กำหนดไว้ล่วงหน้าด้วย การได้มาซึ่งบุคลากรนี้ รวมถึงตั้งแต่การสรรหาคัดเลือกจากภายนอกองค์กร ภายในองค์กร ตลอดจนการพัฒนาเพิ่มศักยภาพของบุคลากรภายในให้มีคุณสมบัติครบถ้วนตามที่ต้องการ นอกจากนี้ ยังรวมถึงการรักษาไว้ซึ่งบุคลากร ตลอดจนการใช้ประโยชน์จากบุคลากรให้เกิดประโยชน์สูงสุดแก่องค์กร”

- **สำนักงาน ก.พ.** ได้ให้ความหมายของการวางแผนกำลังคนในเอกสารเรื่องการวางแผนกำลังคนเชิงกลยุทธ์ในส่วนราชการ ว่าหมายถึง “การดำเนินการอย่างเป็นระบบในการวิเคราะห์และพยากรณ์เกี่ยวกับอุปสงค์ และอุปทานด้านกำลังคน เพื่อนำไปสู่การกำหนดกลวิธีที่จะให้ได้กำลังคนในจำนวนและสมรรถนะที่เหมาะสมมาปฏิบัติงานในเวลาที่ต้องการ โดยมีแผนการใช้และพัฒนากำลังคนเหล่านั้นอย่างมีประสิทธิภาพและต่อเนื่อง ทั้งนี้เพื่อธำรงรักษากำลังคนที่เหมาะสมไว้กับองค์กรอย่างต่อเนื่อง”

- **กรมส่งเสริมการปกครองส่วนท้องถิ่น** ได้ให้ความหมายของการวางแผนกำลังคน ในคู่มือการจัดทำแผนอัตรากำลัง ๓ ปี ว่า การวางแผนกำลังคน (Manpower Planning) หรือการวางแผนทรัพยากรมนุษย์เป็นกิจกรรมหรืองาน ในการกำหนดวัตถุประสงค์ นโยบาย และวิธีปฏิบัติที่ดีที่สุดไว้ล่วงหน้าเพื่อเป็นแนวทางสำหรับดำเนินการให้เป็นไปตามเป้าหมายที่กำหนดไว้ โดยการดำเนินการอย่างเป็นระบบในการวิเคราะห์ และวิเคราะห์เกี่ยวกับอุปสงค์ และอุปทานกำลังงาน เพื่อนำไปสู่การกำหนดวิธีการที่จะให้ได้กำลังคนที่มีความรู้ ความสามารถอย่างเพียงพอ หรือกล่าวโดยทั่วไป การมีจำนวนและคุณภาพที่จะปฏิบัติงานในเวลา

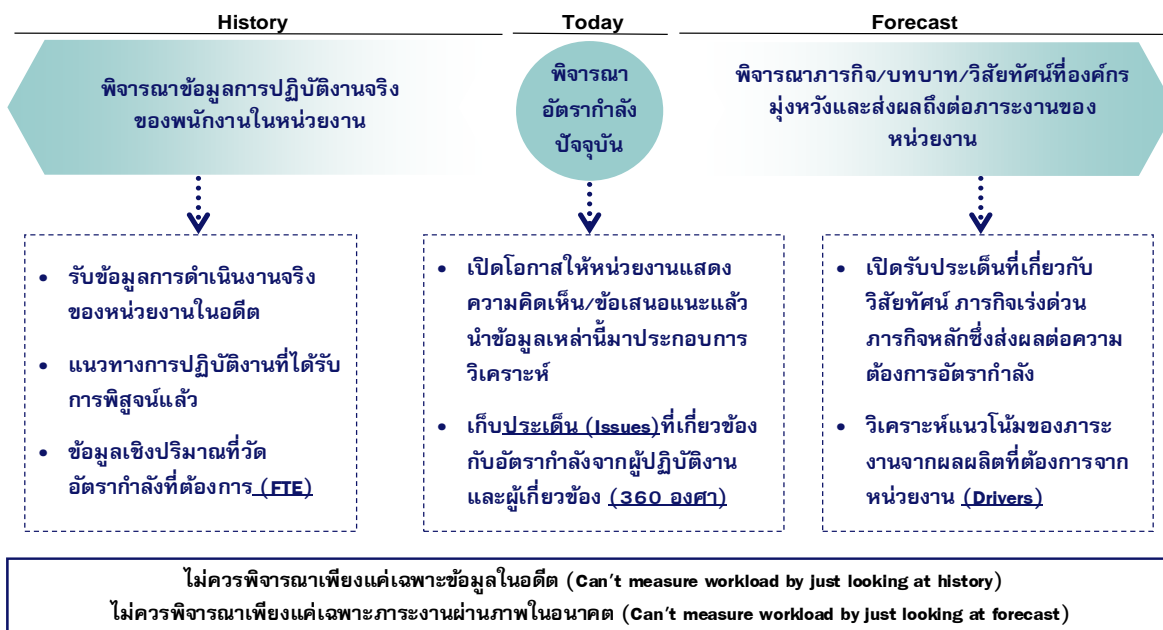


ต้องการ เป็นกระบวนการที่เกี่ยวข้องกับการจัดสรรจำนวนอัตรากำลังที่เหมาะสม และคัดเลือกที่มีคุณสมบัติตรงตามที่ต้องการเข้ามาทำงานในองค์กรในช่วงเวลาที่เหมาะสม เพื่อปฏิบัติงานได้บรรลุวัตถุประสงค์ขององค์กร หรืออีกนัยหนึ่ง การวางแผนกำลังคนคือ วิธีการที่จะให้ได้มาซึ่งทรัพยากรมนุษย์และรู้จักปรับปรุงพัฒนาบุคคลเหล่านั้นให้อยู่กับองค์กรต่อไป

จากคำจำกัดความของนักวิชาการต่างๆ จึงอาจสรุปได้ว่าการกำหนดกรอบอัตรากำลังนั้นเป็นการระบุว่าองค์กรต้องการจำนวน ประเภท และลักษณะของต้นทุนมนุษย์มากน้อยเพียงใดทั้งในปัจจุบันและอนาคตเพื่อให้องค์กรสามารถปฏิบัติการกิจกรรมตามยุทธศาสตร์ ภารกิจและเป้าหมายที่กำหนดไว้

๓.๒ แนวคิดในการวิเคราะห์อุปสงค์กำลังคน (Demand Analysis)

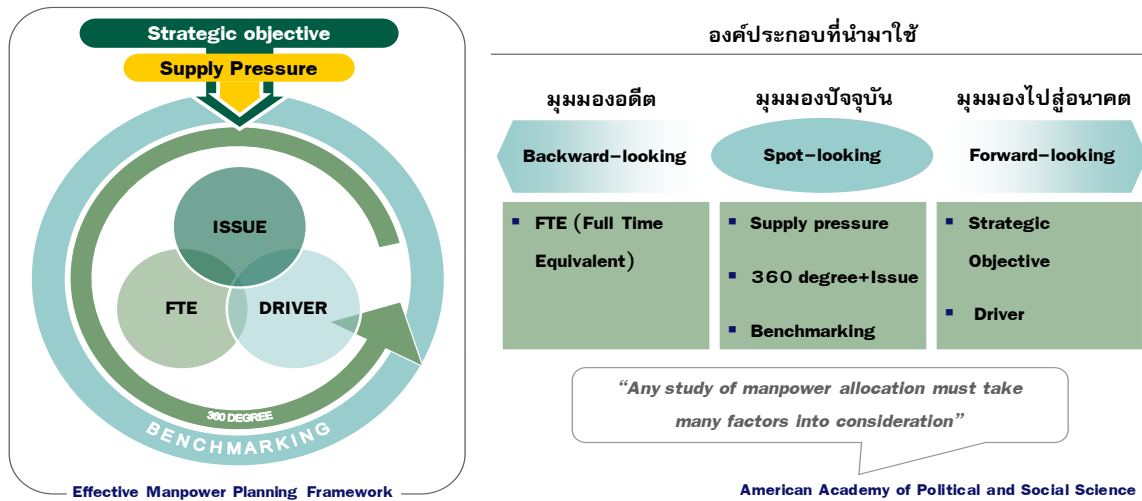
เพื่อกำหนดกรอบอัตรากำลังให้สอดคล้องกับภาระงาน จำเป็นต้องสร้างกระบวนการรวบรวมข้อมูลที่สะท้อนภาระงานจริงของหน่วยงาน แบบ ๓๖๐ องศา โดยแบ่งออกเป็น ๓ มิติเชิงเวลาคือ มิติข้อมูลในอดีต มิติข้อมูลในปัจจุบัน และมิติข้อมูลในอนาคต ดังตาราง (ตารางการวิเคราะห์นำมาจากเอกสารประกอบการบรรยายเรื่องการบริหารกำลังคนภาครัฐ โครงการศึกษาวิจัยการปรับปรุงระบบตำแหน่งและค่าตอบแทนของข้าราชการส่วนท้องถิ่น ระยะที่ ๒ สำนักงานคณะกรรมการมาตรฐานการบริหารงานบุคคลส่วนท้องถิ่น (ก.ถ.))



จากไดอะแกรมที่แสดงเบื้องต้นสะท้อนให้เห็นว่าการวิเคราะห์ความต้องการอัตรากำลังขององค์การบริหารส่วนตำบลเสาชิง ไม่อาจขึ้นอยู่กับกระบวนการใดกระบวนการหนึ่งอย่างตายตัวได้ ต้องอาศัยการผสมผสานและความสอดคล้องสม่ำเสมอ (Consistency) ของหลายมิติที่ยืนยันตรงกัน เช่นเดียวกับ American Academy of Political and Social Science ที่ได้ให้ความเห็นว่า “การจัดสรรอัตรากำลังนั้นควรคำนึงถึงปัจจัยและกระบวนการต่างๆ มากกว่าหนึ่งตัวในการพิจารณา”



จากมติการพิจารณาอัตรากำลังด้านบนนั้นสามารถนำมาสร้าง “กรอบแนวความคิดการวิเคราะห์อัตรากำลัง (Effective Manpower Planning Framework)” ได้ดังนี้



การพิจารณาอัตรากำลังด้วยการใช้เพียงวิธีการเดียว อาจเกิดความคลาดเคลื่อนขึ้นได้ จึงควรพิจารณาผ่านวิธีการที่หลากหลายและยึดโยงกันเพื่อให้ผลลัพธ์มีความน่าเชื่อถือยิ่งขึ้น

เมื่อนำกรอบแนวความคิดการวิเคราะห์อัตรากำลัง (Effective Manpower Planning Framework) มาพิจารณาอัตรากำลังของหน่วยงานโดยเปรียบเสมือนกระจก ๖ ด้าน สะท้อนและตรวจสอบความเหมาะสมของอัตรากำลัง ในองค์การบริหารส่วนตำบลเสาชิง ที่มีอยู่ดังนี้

กระจกด้านที่ ๑ Strategic objective: เพื่อให้การดำเนินการขององค์การบริหารส่วนตำบลเสาชิง บรรลุผลตามพันธกิจที่ตั้งไว้ จำเป็นต้องจัดสรรอัตรากำลัง ให้เหมาะสมกับเป้าหมายการดำเนินการ โดยจะเป็นการพิจารณาว่างานในปัจจุบันที่ดำเนินการอยู่นั้นครบถ้วนและตรงตามภารกิจหรือไม่อย่างไร หากงานที่ทำอยู่ในปัจจุบันไม่ตรงกับภารกิจในอนาคต ก็ต้องมีการวางแผนกรอบอัตรากำลังให้ปรับเปลี่ยนไปตามทิศทางในอนาคต รวมถึงหากงานในปัจจุบันบางส่วนไม่ต้องดำเนินการแล้ว อาจทำให้การจัดสรรกำลังคนของบางส่วนราชการเปลี่ยนแปลงไป ทั้งนี้เพื่อให้เกิดการเตรียมความพร้อมในเรื่องกำลังคนให้รองรับสถานการณ์ในอนาคต

กระจกด้านที่ ๒ Supply pressure: เป็นการนำประเด็นค่าใช้จ่ายเจ้าหน้าที่เข้ามาร่วมในการพิจารณา เพื่อการจัดการทรัพยากรบุคคลมีอยู่อย่างมีประสิทธิภาพสูงสุด โดยในส่วนนี้จะคำนึงการจัดสรรประเภทของพนักงานส่วนตำบล ลูกจ้างประจำ และพนักงานจ้าง โดยในหลักการแล้วการจัดประเภทลักษณะงานผิดจะมีผลกระทบต่อประสิทธิภาพและต้นทุนในการทำงานขององค์การบริหารส่วนตำบลเสาชิง ดังนั้นในการกำหนดอัตรากำลังจะต้องมีการพิจารณาว่าตำแหน่งที่กำหนดในปัจจุบันมีความเหมาะสมหรือไม่ หรือควรเปลี่ยนลักษณะการกำหนดตำแหน่ง เพื่อให้การทำงานเป็นไปอย่างมีประสิทธิภาพมากขึ้น



องค์การบริหารส่วนตำบลเสาชิง นำผลวิเคราะห์การกำหนดอัตรากำลัง มาคำนวณภาระค่าใช้จ่าย ซึ่งประกอบด้วย

- ๙.๑ เงินเดือน
- ๙.๒ เงินประจำตำแหน่ง
- ๙.๓ เงินค่าตอบแทนที่จ่ายนอกเหนือจากเงินเดือน
- ๙.๔ เงินเพิ่มอื่น ๆ ที่จ่ายควบกับเงินเดือน เช่น
 - เงินเพิ่มพิเศษสำหรับการสู้รบ (พ.ส.ร.)
 - เงินวิทยฐานะ

โดยนำเงินเหล่านี้ของบุคลากรในสังกัด องค์การบริหารส่วนตำบลเสาชิง มาคำนวณเป็นภาระค่าใช้จ่ายทั้งตำแหน่งที่มีคนครองและตำแหน่งว่าง ตลอดระยะเวลา ๓ ปี ของแผนอัตรากำลัง โดยใช้หลักวิธีการคำนวณดังนี้

๑. ตำแหน่งประเภททั่วไปและวิชาการ มีผู้ครองตำแหน่ง ใช้อัตราเงินเดือนของผู้ครองตำแหน่งคูณ ๑๒ เดือน ส่วนตำแหน่งว่าง ใช้หลักการคำนวณโดยประมาณการเงินเดือนขั้นต่ำของตำแหน่งในระดับแรกบรรจุกับอัตราเงินเดือนขั้นสูงเหนือขึ้นไปหนึ่งระดับ รวมกันหารสองคูณ ๑๒ เดือน ส่วนการประเมินการค่าใช้จ่ายเพิ่มขึ้นให้ใช้อัตราเงินเดือนที่เพิ่ม ๑ ขั้น

รายการ	รวม	เงินเดือน (๑)	เงิน ตำแหน่ง (๒)	เงิน ตอบ แทน อื่น (๓)	เงินเพิ่มขึ้น (ปีละ ๑ ขั้น)			ค่าใช้จ่ายรวม		
					๒๕๖๗	๒๕๖๘	๒๕๖๙	๒๕๖๗	๒๕๖๘	๒๕๖๙
วิชาการ	๑เดือน	๓๐,๒๒๐	-	-	๑,๑๒๐	๑,๑๑๐	๑,๑๑๐	-	-	-
มีคน	๑๒เดือน	๓๖๒,๖๔๐	-	-	๑๓,๔๔๐	๑๓,๓๒๐	๑๓,๓๒๐	-	-	-
ครอง	รวมทั้งปี	๓๖๒,๖๔๐			๑๓,๔๔๐	๑๓,๓๒๐	๑๓,๓๒๐	๓๗๖,๐๘๐	๓๘๙,๔๐๐	๔๐๒,๗๒๐
รายการ	รวม	เงินเดือน (๑)	เงิน ตำแหน่ง (๒)	เงิน ตอบ แทน อื่น (๓)	เงินเพิ่มขึ้น (ผลต่าง) (๑ ขั้นต่ำสุด+๑ ขั้นสูงสุด)/๒			ค่าใช้จ่ายรวม		
					๒๕๖๗	๒๕๖๘	๒๕๖๙	๒๕๖๗	๒๕๖๘	๒๕๖๙
วิชาการ (ว่าง)	ขั้นต่ำสุด	๙,๗๔๐	-	-	๑๐,๒๕๐-๙,๗๔๐=๕๑๐			-	-	-
	ขั้นสูงสุด	๔๙,๔๘๐			๔๙,๔๘๐-๑๗,๙๙๐=๓๑,๔๙๐			-	-	-
	ค่ากลาง	๒๙,๖๑๐			(๕๑๐+๓๑,๔๙๐)/๒ = ๑๖,๐๐๐			-	-	-
	๑๒ เดือน	๓๕๕,๓๒๐	-	-	๑,๐๐๐ X ๑๒ = ๑๒,๐๐๐			-	-	-
	รวมทั้งปี	๓๕๕,๓๒๐			๑๒,๐๐๐	๑๒,๐๐๐	๑๒,๐๐๐	๓๖๗,๓๒๐	๓๗๙,๓๒๐	๓๙๑,๓๒๐



๒. ตำแหน่งประเภทอํานวยการและบริหารท้องถิ่น มีผู้ครองตำแหน่ง ใช้อัตราเงินเดือนของผู้ครองตำแหน่งคุณ ๑๒ เดือน ส่วนตำแหน่งว่าง ใช้หลักการคํานวณโดยประมาณการเงินเดือนขั้นต่ำและขั้นสูงของระดับตำแหน่งนั้น รวมกันหารสองคุณ ๑๒ เดือน สำหรับตำแหน่งอํานวยการและบริหารท้องถิ่นเป็นกลุ่มที่ได้รับเงินประจำตำแหน่งและเงินอื่น จะคํานวณเป็นค่าใช้จ่ายด้วย โดยนำเงินดังกล่าวคุณ ๑๒ เดือน ส่วนการประเมินการค่าใช้จ่ายเพิ่มขึ้นให้ใช้อัตราเงินเดือนที่เพิ่ม ๑ ขั้น

รายการ	รวม	เงินเดือน (๑)	เงิน ตำแหน่ง (๒)	เงินตอบ แทนอื่น (๓)	เงินเพิ่มขึ้น (ปีละ ๑ ขั้น)			ค่าใช้จ่ายรวม		
					๒๕๖๗	๒๕๖๘	๒๕๖๙	๒๕๖๗	๒๕๖๘	๒๕๖๙
ปลัด กลาง (มีเงิน ตำแหน่ง)	ต่อ เดือน	๔๓,๓๐๐	๗,๐๐๐	๗,๐๐๐	๑,๖๓๐	๑,๖๓๐	๑,๖๔๐	-	-	-
	๑๒ เดือน	๕๑๙,๖๐๐	๘๔,๐๐๐	๘๔,๐๐๐	๑๙,๕๖๐	๑๙,๕๖๐	๑๙,๖๘๐	-	-	-
	รวมทั้ง ปี	๖๘๗,๖๐๐			๑๙,๕๖๐	๑๙,๕๖๐	๑๙,๖๘๐	๗๐๗,๑๖๐	๗๒๖,๗๒๐	๗๔๖,๔๐๐
รายการ	รวม	เงินเดือน (๑)	เงิน ตำแหน่ง (๒)	เงินตอบ แทนอื่น (๓)	เงินเพิ่มขึ้น (ผลต่าง) (๑ ขั้นต่ำสุด+๑ ขั้นสูงสุด)/๒			ค่าใช้จ่ายรวม		
					๒๕๖๗	๒๕๖๘	๒๕๖๙	๒๕๖๗	๒๕๖๘	๒๕๖๙
ปลัด กลาง (ว่าง)	ขั้น ต่ำสุด	๒๒,๗๐๐	๗,๐๐๐	๗,๐๐๐	๒๓,๘๓๐-๒๒,๗๐๐=๑,๑๓๐ ๖๘,๖๔๐-๖๖,๔๙๐=๒,๑๕๐ (๑,๑๓๐+๒,๑๕๐)/๒ = ๑,๖๔๐			-	-	-
	ขั้น สูงสุด	๖๘,๖๔๐						-	-	-
	ค่ากลาง	๔๕,๖๗๐						-	-	-
	๑๒ เดือน	๕๔๘,๐๔๐	๘๔,๐๐๐	๘๔,๐๐๐	๑,๖๔๐ X ๑๒ = ๑๙,๖๘๐			-	-	-
	รวมทั้ง ปี	๗๑๖,๐๔๐			๑๙,๖๘๐	๑๙,๖๘๐	๑๙,๖๘๐	๗๓๕,๗๒๐	๗๕๕,๔๐๐	๗๗๕,๐๘๐

๓. ตำแหน่งข้าราชการครู พนักงานครู หรือบุคลากรทางการศึกษาคํานวณเฉพาะกลุ่มที่องค์กรปกครองส่วนท้องถิ่น ใช้งบประมาณขององค์กรปกครองส่วนท้องถิ่นเอง ใช้อัตราเงินเดือนของผู้ครองตำแหน่งคุณ ๑๒ เดือน ส่วนตำแหน่งว่าง ใช้หลักการคํานวณโดยประมาณการเงินเดือนขั้นต่ำของ คศ.๑ และขั้นสูงของ คศ.๒ รวมกันหารสองคุณ ๑๒ เดือน (ผู้บริหารสถานศึกษา ใช้ ขั้นต่ำ คศ.๒ และ ขั้นสูง คศ.๓ รวมกันหารสองคุณ ๑๒) ส่วนประมาณการค่าใช้จ่ายที่เพิ่มขึ้น ใช้อัตราร้อยละ ๖ ของเงินเดือน

๔. ตำแหน่งลูกจ้างประจำ ใช้อัตราค่าจ้างในแต่ละกลุ่มในการคํานวณ กลุ่ม ๑ – ๓ โดยใช้หลักการเดียวกันกับสายวิชาการและสายทั่วไป



๕. ตำแหน่งพนักงานจ้างตามภารกิจใช้หลักการคิดจากวุฒิที่ใช้ในการแต่งตั้งเป็นหลัก ในการคำนวณ ส่วนประมาณการค่าใช้จ่ายที่เพิ่มขึ้นใช้อัตราร้อยละ ๔ ของค่าตอบแทน

รายการ	รวม	เงินเดือน (๑)	เงิน ตำแหน่ง (๒)	เงินตอบ แทนอื่น (๓)	เงินเพิ่มขึ้น (คูณ ๔ % ปีฐาน ๑๐)			ค่าใช้จ่ายรวม		
					๒๕๖๗	๒๕๖๘	๒๕๖๙	๒๕๖๗	๒๕๖๘	๒๕๖๙
ผช....	๑เดือน	๑๕,๐๐๐	-	-	๖๐๐	๖๓๐	๖๕๐	-	-	-
	๑๒เดือน	๑๘๐,๐๐๐	-	-	๗,๒๐๐	๗,๕๖๐	๗,๘๐๐	-	-	-
	รวมทั้งปี	๑๘๐,๐๐๐			๗,๒๐๐	๗,๕๖๐	๗,๘๐๐	๑๘๗,๒๐๐	๑๙๗,๗๖๐	๒๐๒,๕๖๐
รายการ	รวม	เงินเดือน (๑)	เงิน ตำแหน่ง (๒)	เงินตอบ แทนอื่น (๓)	เงินเพิ่มขึ้น (คูณ ๔ % ปีฐาน ๑๐)			ค่าใช้จ่ายรวม		
ผช.... (ปวส.)	๑เดือน	๑๑,๕๐๐	-	-	๔๖๐	๔๘๐	๕๐๐	-	-	-
	๑๒เดือน	๑๓๘,๐๐๐	-	-	๕,๕๒๐	๕,๗๖๐	๖,๐๐๐	-	-	-
	รวมทั้งปี	๑๓๘,๐๐๐			๕,๕๒๐	๕,๗๖๐	๖,๐๐๐	๑๔๓,๕๒๐	๑๔๙,๒๘๐	๑๕๕,๒๘๐

กรณีพนักงานจ้างทั่วไป(ไม่มีรายการเงินเพิ่มรายปี)

รายการ	รวม	เงินเดือน (๑)	เงิน ตำแหน่ง (๒)	เงินตอบ แทนอื่น (๓)	เงินเพิ่มขึ้น			ค่าใช้จ่ายรวม		
					๒๕๖๗	๒๕๖๘	๒๕๖๙	๒๕๖๗	๒๕๖๘	๒๕๖๙
พนักงาน จ้างทั่วไป	๑เดือน	๙,๐๐๐	-	-	-	-	-	-	-	-
	๑๒เดือน	๑๐๘,๐๐๐	-	-	-	-	-	-	-	-
	รวมทั้งปี	๑๐๘,๐๐๐			-	-	-	๑๐๘,๐๐๐	๑๐๘,๐๐๐	๑๐๘,๐๐๐

๖. กรณีบุคลากรถ่ายโอนได้รับเงินอุดหนุน และ พนักงานครู ได้รับการเงินจัดสรรไม่ นำมาคำนวณเป็นภาระค่าใช้จ่ายด้านบุคลากรขององค์การบริหารส่วนตำบลเสาชิง แต่ระบุไว้ในแผนอัตรากำลัง เพื่อให้ทราบจำนวนและยอดคนปัจจุบัน

กระจกต์ที่ ๓ Full Time Equivalent (FTE): เป็นการนำข้อมูลเวลาที่ใช้ในการปฏิบัติงานตามกระบวนการจริง (Work process) ในอดีต เพื่อวิเคราะห์ปริมาณงานต่อบุคคลจริง อย่งไรก็ดี ก่อนจะคำนวณ FTE ต้องมีการพิจารณาปริมาณงานดังต่อไปนี้

- พิจารณางานพนักงานส่วนตำบล ลูกจ้างประจำ และพนักงานจ้าง ในสายงานว่า
 - สอดคล้องกับส่วนราชการ / ส่วนงานนี้หรือไม่
 - มีภาระงานที่ต้องอาศัยสายงานดังกล่าวหรือไม่
 - การมีสายงานนี้ในส่วนราชการ เอื้อต่อการบริหารทรัพยากรบุคคลหรือไม่



○ พิจารณาปรับเปลี่ยนสายงานเมื่อพบว่า

- ลักษณะความเชี่ยวชาญไม่สอดคล้องกับงานหลักขององค์การบริหารส่วนตำบลเสาชิง ไม่มีภาระงาน/ความรับผิดชอบที่ต้องอาศัยสายงานดังกล่าว / หรือทดแทนด้วยสายงานอื่นที่เหมาะสมกว่าได้
- การมีสายงานนี้ในหน่วยงานมิได้ช่วยเอื้อต่อการบริหารทรัพยากรบุคคล

การคิดปริมาณงานแต่ละส่วนราชการ

การนำปริมาณงานที่เกิดขึ้นแต่ละส่วนราชการ มาเพื่อวิเคราะห์การกำหนดอัตรา และคำนวณระยะเวลาที่เกิดขึ้น โดยองค์การบริหารส่วนตำบลเสาชิง ได้ใช้วิธีคิดจากสูตรการคำนวณหาเวลาปฏิบัติราชการดังนี้

จำนวนวันปฏิบัติราชการ ๑ ปี x ๖ = เวลาปฏิบัติราชการ

แทนค่า $230 \times 6 = 1,380$ หรือ $82,800$ นาที

หมายเหตุ

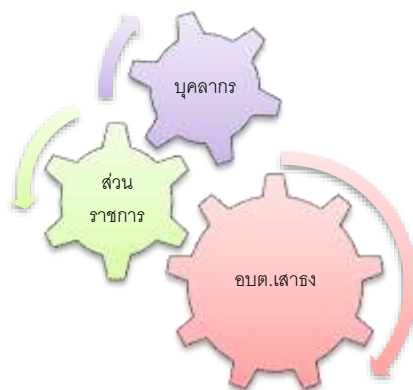
๑. ๒๓๐ คือ จำนวนวัน ใน ๑ ปี ใช้เวลาปฏิบัติงาน ๒๓๐ วันโดยประมาณ
๒. ๖ คือ ใน ๑ วัน ใช้เวลาปฏิบัติงานราชการ เป็นเวลา ๖ ชั่วโมง
๓. ๑,๓๘๐ คือ จำนวน วัน คูณด้วย จำนวน ชั่วโมง / ๑ ปี ทำงาน ๑,๓๘๐ ชั่วโมง
๔. ๘๒,๘๐๐ คือ ใน ๑ ชั่วโมง มี ๖๐ นาที ดังนั้น $1,380 \times 60$ จะได้ ๘๒,๘๐๐ นาที

กระจกด้านที่ ๔ Driver: เป็นการนำผลลัพธ์ที่พึงประสงค์ขององค์การบริหารส่วนตำบลเสาชิง (ที่ยึดโยงกับตัวชี้วัด (KPIs) และพันธกิจขององค์การบริหารส่วนตำบลเสาชิง) มายึดโยงกับจำนวนกรอบกำลังคนที่ต้องใช้ สำหรับการสร้างผลลัพธ์ที่พึงประสงค์ให้ได้ตามเป้าหมาย โดยเน้นที่การปฏิบัติงานการบริหารราชการ สอดคล้องและตอบโต้ภัยกับการประเมินประสิทธิภาพขององค์การบริหารส่วนตำบลเสาชิง (การตรวจประเมิน LPA)

กระจกด้านที่ ๕ ๓๖๐° และ Issues: นำประเด็นการบริหารคน/องค์กรมาพิจารณา อย่างน้อยใน ๓ ประเด็นดังนี้

- **ประเด็นเรื่องการจัดโครงสร้างองค์กร** เนื่องจากการจัดโครงสร้างส่วนราชการและการแบ่งงานในแต่ละส่วนราชการนั้น จะมีผลต่อการกำหนดกรอบอัตรากำลังเป็นจำนวนมาก เช่น หากกำหนดโครงสร้างส่วนราชการ หรือ กำหนดฝ่าย มากจะทำให้เกิดตำแหน่งงานขึ้นอีกตามมาไม่ว่าจะเป็นระดับหัวหน้าส่วนราชการ งานในส่วนราชการ งานธุรการ งานสารบรรณและงานอื่น ซึ่งองค์การบริหารส่วนตำบลเสาชิง พิจารณาทบทวนว่าการกำหนดโครงสร้างในปัจจุบันของแต่ละส่วนราชการนั้นมีความเหมาะสมแล้ว โดยปัจจุบันมี ๓ ส่วนราชการ ได้แก่ สำนักปลัด กองคลัง กองช่าง หน่วยตรวจสอบภายใน

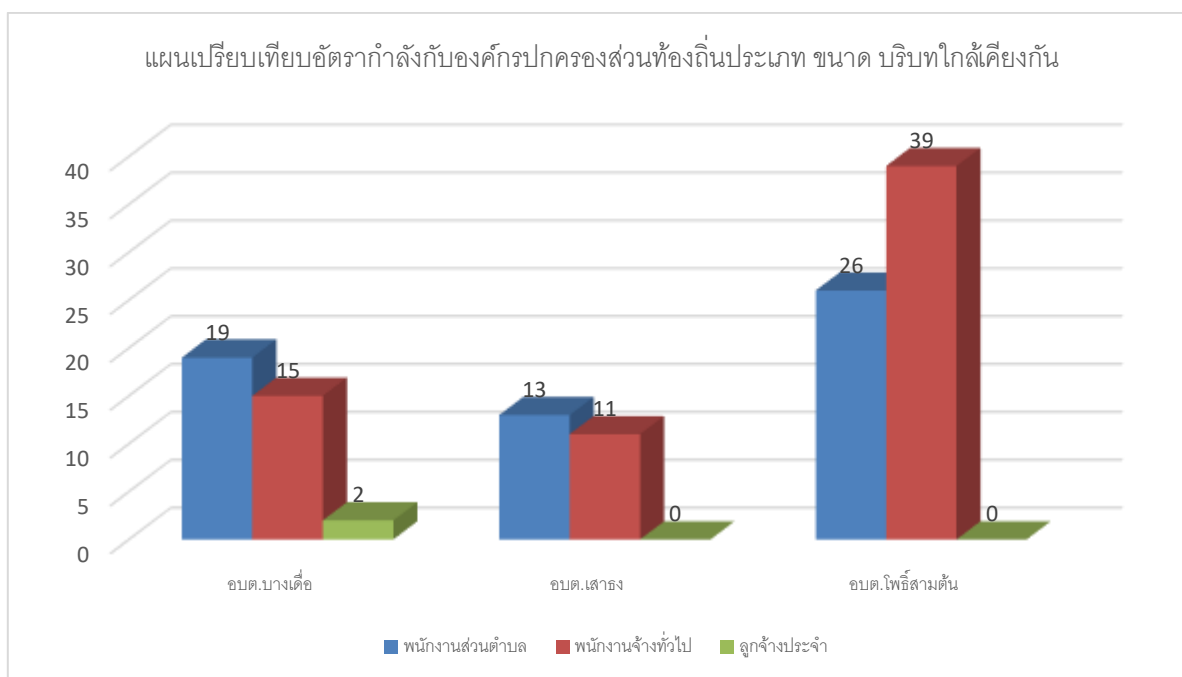
องค์การบริหารส่วนตำบลเสาชิง ตระหนักเสมอว่า การบรรจุแต่งตั้งคนที่มีความรู้ความสามารถเฉพาะด้าน เชี่ยวชาญเฉพาะ หรือความสามารถตามมาตรฐานกำหนดตำแหน่ง ในแต่ละส่วนราชการ ล้วนเป็นเครื่องจักรสำคัญ ที่สามารถผลักดันให้ การทำงานสำเร็จในระดับตัวบุคคล เป็นตัวขับเคลื่อนให้ส่วนราชการ และหน่วยงานบรรลุเป้าหมาย ได้



▪ **ประเด็นเรื่องการเกษียณอายุราชการ** เนื่องจากองค์การบริหารส่วนตำบลเสาชิง เป็นองค์กรที่มีข้าราชการสูงอายุจำนวนหนึ่ง ดังนั้นจึงต้องมีการพิจารณาถึงการเตรียมการเรื่องกรอบอัตรากำลังที่จะรองรับการเกษียณอายุของข้าราชการ ทั้งนี้ไม่ว่าจะเป็นการถ่ายทอดองค์ความรู้ การปรับตำแหน่งอัตรากำลังที่เหมาะสมขึ้นทดแทนตำแหน่งที่จะเกษียณอายุออกไป เพื่อให้สามารถมีบุคลากรปฏิบัติงานต่อเนื่อง และสามารถคาดการณ์ วางแผนกำหนดเพื่อรองรับสถานการณ์ในอนาคตข้างหน้าเกี่ยวกับกำลังคนได้

▪ **มุมมองของผู้มีส่วนเกี่ยวข้องเข้ามาประกอบการพิจารณา** โดยเป็นข้อมูลที่ได้มาจากแบบสอบถามหรือการสัมภาษณ์ ผู้บริหาร หรือ หัวหน้าส่วนราชการ ซึ่งประกอบด้วย นายกองคํการบริหารส่วนตำบลเสาชิง รองนายกองคํการบริหารส่วนตำบลเสาชิง ปลัดองค์การบริหารส่วนตำบลเสาชิง และหัวหน้าส่วนราชการ ทั้ง ๓ ส่วนราชการ การสอบถาม หรือการสัมภาษณ์ ผู้บริหารหรือหัวหน้าส่วนราชการขององค์การบริหารส่วนตำบลเสาชิง เป็นการวางแผนและเตรียมการในมุมมองของผู้บริหารและผู้ปฏิบัติงาน เพื่อปรับปรุงและกำหนดทิศทางให้สอดคล้องในทิศทางเดียวกัน ระหว่างผู้บริหารและผู้ปฏิบัติงาน

กระจกด้านที่ ๖ Benchmarking: เปรียบเทียบสัดส่วนอัตรากำลังกับองค์การบริหารส่วนตำบลขนาดเดียวกัน ประเภทเดียวกัน พื้นที่รายได้ใกล้เคียงกัน ซึ่งได้แก่ องค์การบริหารส่วนตำบลบางเตือ และองค์การบริหารส่วนตำบลโพธิ์สามต้น ซึ่งองค์การบริหารส่วนตำบลทั้งสองแห่ง เป็นหน่วยงานที่อยู่ในเขตพื้นที่ติดต่อกัน จำนวนหมู่บ้านประชาชน ภูมิประเทศ บริบท ในลักษณะเดียวกันทจึงคาดการณ์ว่าการเปรียบเทียบอัตรากำลังจะได้ประโยชน์และใกล้เคียงสูงสุด



จากแผนภูมิการเปรียบเทียบอัตรากำลังขององค์การบริหารส่วนตำบลเสาชิง องค์การบริหารส่วนตำบลบางเค็ด และ องค์การบริหารส่วนตำบลโพธิ์สามต้น ซึ่งเป็นองค์การบริหารส่วนตำบลที่มี ประชากร ขนาดใกล้เคียงกัน บริบท ลักษณะภูมิประเทศใกล้เคียงกัน และเขตพื้นที่ติดต่อกัน จะพบว่า การกำหนด อัตรากำลังขององค์การบริหารส่วนตำบลทั้งสองแห่ง มีอัตรากำลังไม่แตกต่างกัน ดังนั้นในเรื่องของการกำหนด ตำแหน่งเมื่อเปรียบเทียบกับทั้งสอง หน่วยงานแล้ว การจัดทำแผนอัตรากำลัง 3 ปี ประจำปีงบประมาณ ๒๕๖๗ – ๒๕๖๙ ขององค์การบริหารส่วนตำบลเสาชิง ปริมาณคนที่ใกล้เคียงกัน ปัจจุบันสามารถที่จะ ปฏิบัติงานได้อย่างมีประสิทธิภาพได้ ส่วนตำแหน่งที่ยังว่างไม่มีคนครอง องค์การบริหารส่วนตำบลเสาชิง ได้ขอใช้บัญชีจากการสอบของกรมส่งเสริมการปกครองท้องถิ่น และคาดการณ์ว่า ในปีงบประมาณ ๒๕๖๗ – ๒๕๖๙ ตามกรอบอัตรากำลัง ๓ ปี จะได้พนักงานส่วนตำบลจากการสอบ และทำให้พนักงานส่วนตำบล เพิ่มขึ้น สามารถปฏิบัติงานได้อย่างมีประสิทธิภาพมากยิ่งขึ้น



๓.๓ ความสำคัญของการกำหนดกรอบอัตรากำลังคน

การวางแผนกำลังคนและการกำหนดกรอบอัตรากำลังคนมีความสำคัญ เป็นประโยชน์ต่อองค์การบริหารส่วนตำบลและส่งผลกระทบต่อความสำเร็จหรือความล้มเหลวของ องค์การบริหารส่วนตำบล การกำหนดอัตรากำลังคนอย่างเป็นระบบและต่อเนื่องจะช่วยให้องค์การบริหารส่วนตำบลเสาชิง สามารถปรับตัวให้เข้ากับสภาพแวดล้อมที่มีการเปลี่ยนแปลงอย่างรวดเร็วได้อย่างทันที่ว่าการจัดหา การใช้และการพัฒนาทรัพยากรบุคคลเป็นไปอย่างมีประสิทธิภาพ ดังนั้นการกำหนดกรอบอัตรากำลังคนจึงมีความสำคัญ และเป็นประโยชน์โดยสรุปได้ ดังนี้

๓.๓.๑ ทำให้องค์การบริหารส่วนตำบลเสาชิง สามารถพยากรณ์สิ่งที่จะเกิดขึ้นในอนาคต จากการเปลี่ยนแปลงทางด้านเศรษฐกิจ การเมือง กฎหมาย และเทคโนโลยีทำให้องค์การบริหารส่วนตำบลเสาชิงสามารถวางแผนกำลังคนและเตรียมการรองรับกับเหตุการณ์ดังกล่าวไว้ล่วงหน้า (Early Warning) ซึ่งจะช่วยให้ปัญหาที่องค์การบริหารส่วนตำบลเสาชิง จะเผชิญในอนาคตเกี่ยวกับทรัพยากรบุคคลลดความรุนแรงลงได้

๓.๓.๒ ทำให้ทราบข้อมูลพื้นฐานทั้งด้านอุปสงค์และอุปทานของทรัพยากรบุคคลที่มีอยู่ในปัจจุบันและในอนาคต องค์การบริหารส่วนตำบลเสาชิง จึงสามารถวางแผนล่วงหน้าเกี่ยวกับการใช้ทรัพยากรบุคคลให้สอดคล้องกับสถานะแวดล้อมต่างๆ ที่มีการเปลี่ยนแปลงไป

๓.๓.๓ การกำหนดกรอบอัตรากำลังคนจะเป็นกิจกรรมเชื่อมโยงระหว่างการจัดการทรัพยากรบุคคลและการวางแผนเชิงกลยุทธ์ขององค์การบริหารส่วนตำบลเสาชิง ให้สอดคล้องกันทำให้การดำเนินการขององค์การบริหารส่วนตำบลเสาชิง เป็นไปอย่างมีประสิทธิภาพนำไปสู่เป้าหมายที่ต้องการ

๓.๓.๔ ช่วยลดปัญหาด้านต่างๆ เกี่ยวกับการบริหารกำลังคน เช่น ปัญหาโครงสร้างอายุกำลังคน ปัญหาคนไม่พอกับงานตามภารกิจใหม่ เป็นต้น ซึ่งปัญหาบางอย่างแม้ว่าจะไม่อาจแก้ไขให้หมดสิ้นไปได้ด้วยการวางแผนกำลังคนแต่การที่หน่วยงานได้มีการวางแผนกำลังคนไว้ล่วงหน้าก็จะช่วยลดความรุนแรงของปัญหานั้นลงได้

๓.๓.๕ ช่วยให้องค์การบริหารส่วนตำบลเสาชิง สามารถที่จะจัดจำนวน ประเภท และระดับทักษะของกำลังคนให้เหมาะสมกับงานในระยะเวลาที่เหมาะสม ทำให้กำลังคนสามารถปฏิบัติงานได้อย่างมีประสิทธิภาพ ส่งผลให้ทั้งกำลังคนและองค์การบริหารส่วนตำบลเสาชิง บรรลุวัตถุประสงค์ที่กำหนดไว้ อันจะส่งผลให้เกิดประโยชน์สูงสุดขององค์การบริหารส่วนตำบลเสาชิง โดยรวม

๓.๓.๖ การกำหนดกรอบอัตรากำลังคนจะทำให้การลงทุนในทรัพยากรบุคคลขององค์การบริหารส่วนตำบลเสาชิง เกิดประโยชน์สูงสุดและไม่เกิดความสูญเปล่าอันเนื่องมาจากการลงทุนผลิตและพัฒนาทรัพยากรบุคคลของหน่วยงานไม่ตรงกับความต้องการ

๓.๓.๗ ช่วยทำให้เกิดการจ้างงานที่เท่าเทียมกันอย่างมีประสิทธิภาพ (Equal Employment Opportunity : EEO) เนื่องจากการกำหนดกรอบอัตรากำลังคนจะนำไปสู่การวางแผนกำลังคนที่มีประสิทธิภาพ อันจะส่งผลให้การจัดการทรัพยากรบุคคลบรรลุผลสำเร็จ โดยเริ่มตั้งแต่กิจกรรมการสรรหา การคัดเลือก การบรรจุแต่งตั้ง การพัฒนาและฝึกอบรม การประเมินผลการปฏิบัติงาน การวางแผนความก้าวหน้าในสายอาชีพ การวางแผนสืบทอดตำแหน่ง การจ่ายค่าตอบแทน เป็นต้น



๓.๔ กระบวนการจัดทำแผนอัตรากำลัง 3 ปี ประจําปีงบประมาณ ๒๕๖๗ – ๒๕๖๙

๓.๔.๑ แต่งตั้งคณะกรรมการจัดทำแผนอัตรากำลัง 3 ปี

๓.๔.๒ ประชุมคณะกรรมการจัดทำแผนอัตรากำลัง 3 ปี

๓.๔.๒.๑ ทบทวนวิสัยทัศน์ พันธกิจและยุทธศาสตร์ขององค์การบริหาร

ส่วนตำบลเสาชิง

๓.๔.๒.๒ ทบทวนข้อมูลพื้นฐานขององค์การบริหารส่วนตำบลเสาชิง เช่น กฎระเบียบ การแบ่งส่วนราชการภายใน และกรอบอัตรากำลังในแต่ละหน่วยงาน ภารกิจงาน ฯลฯ เป็นต้น

๓.๔.๒.๓ วิเคราะห์อัตรากำลังในปัจจุบัน (Supply Analysis)

๓.๔.๓ เพื่อจัดทำร่างแผนอัตรากำลัง 3 ปีขององค์การบริหารส่วนตำบลเสาชิง และส่งคณะกรรมการเพื่อปรับแต่งร่างแผนอัตรากำลัง

๓.๔.๔ องค์การบริหารส่วนตำบลเสาชิง ขอความเห็นชอบร่างแผนอัตรากำลัง 3 ปี ต่อคณะกรรมการพนักงานส่วนตำบลจังหวัดพระนครศรีอยุธยา

๓.๔.๕ องค์การบริหารส่วนตำบลเสาชิง ประกาศใช้แผนอัตรากำลัง 3 ปี ประจําปีงบประมาณ ๒๕๖๗ – ๒๕๖๙

๓.๔.๖ องค์การบริหารส่วนตำบลเสาชิง จัดส่งแผนอัตรากำลังที่ประกาศใช้แล้ว ให้อำเภอ และจังหวัด และส่วนราชการในสังกัด

ตารางกระบวนการ ขั้นตอนการทำแผนอัตรากำลัง 3 ปี องค์การบริหารส่วนตำบลเสาชิง

วัน เดือน ปี	รายการที่ดำเนินการ	หมายเหตุ
พฤษภาคม ๒๕๖๖	จัดทำหนังสือขอความอนุเคราะห์ข้อมูลอัตรากำลัง อปท. ที่มีขนาด ประเภท รายได้เดียวกัน	อบต.บางเต็อ อบต.โพธิ์สามต้น
มิถุนายน – กรกฎาคม ๒๕๖๖	แต่งตั้งคณะกรรมการจัดทำแผนอัตรากำลัง ประชุมคณะกรรมการ	ทบทวนวิสัยทัศน์ พันธกิจ ยุทธศาสตร์ ภารกิจ อัตรากำลังที่มีอยู่ และพิจารณาปริมาณงานที่เกิดขึ้น เหตุผลความสำคัญของการกำหนดตำแหน่งเพิ่ม
สิงหาคม ๒๕๖๖	ส่งร่างแผนอัตรากำลัง ขอความเห็นชอบ ก.อบต.จังหวัดและ ก.อบต.ประชุมพิจารณา	เสนอ ก.อบต.จังหวัดพระนครศรีอยุธยา
กันยายน ๒๕๖๖	ก.อบต.จังหวัด แจ้งมติให้ อปท.ทราบ	ประกาศใช้แผนอัตรากำลัง มีผล ๑ ต.ค.๖๖
๑ ตุลาคม ๒๕๖๖	แผนอัตรากำลัง 3 ปี มีผลบังคับใช้	อบต.เสาชิง ใช้แผนอัตรากำลัง 3 ปี ประจําปี ๒๕๖๗ -๒๕๖๙



๔. สภาพปัญหาความต้องการของประชาชนในเขตพื้นที่

จากการสำรวจและวิเคราะห์สภาพปัญหาภายในเขตพื้นที่องค์การบริหารส่วนตำบลเสาชาง พบปัญหาและความต้องการของประชาชนตามแผนพัฒนาท้องถิ่น ๓ ปี ประจำปี ๒๕๖๗ – ๒๕๖๙ แบ่งออกเป็นด้านต่าง ๆ เพื่อสะดวกในการดำเนินการแก้ไขให้ตรง กับความต้องการประชาชนอย่างแท้จริง เช่น

๑. ด้านโครงสร้างพื้นฐาน

- การก่อสร้าง ปรับปรุง บำรุงรักษา ถนน สะพาน ทางเท้า ท่อระบายน้ำ
- การขยายประปาหรือก่อสร้างประปาหมู่บ้าน
- การขยายเขตบริการไฟฟ้าให้ทั่วถึง
- การพัฒนาระบบชลประทานเพื่อการเกษตรอย่างทั่วถึง

๒. ด้านเศรษฐกิจ

- ปัญหาความยากจน ค่าครองชีพสูง
- การใช้สารเคมีในกระบวนการผลิต ส่งผลต่อคุณภาพชีวิตของประชาชน
- ต้นทุนการผลิตสูง แต่ผลผลิตทางการเกษตรราคาตกต่ำทำให้รายได้ ไม่เพียงพอกับรายจ่าย
- ขาดการรวมกลุ่มของเกษตรกร
- ขาดเครื่องมือที่ทันสมัยในการประกอบอาชีพ
- ปัญหาพื้นที่การเกษตรจากภัยธรรมชาติ เช่น ภัยแล้ง
- ปัญหาด้านการตลาด ขาดตลาดรับซื้ออย่างต่อเนื่อง และปัญหาด้าน ราคารับซื้อ ผลผลิตที่มีความผันผวนสูง

๓. ด้านสังคม

- ปัญหาการแพร่ระบาดของยาเสพติด
- ปัญหาครอบครัว สังคมไม่เข้มแข็ง
- การดูแลคนพิการ ผู้ด้อยโอกาส และผู้สูงอายุจากรัฐยังไม่ทั่วถึง และมีข้อจำกัดจากระเบียบของทางราชการมาก

๔. ด้านสิ่งแวดล้อมและการจัดการทรัพยากรธรรมชาติ

- ประชาชนขาดจิตสำนึกในการอนุรักษ์สิ่งแวดล้อม
- ปัญหาผักตบชวา วัชพืช
- สภาพคลองตื้นเขิน
- ปัญหาเรื่องการบริหารจัดการขยะ

๕. ด้านการศึกษา

- บุคลากรทางการศึกษาไม่เพียงพอ
- ขาดสื่อวัสดุอุปกรณ์การเรียนการสอน ครุภัณฑ์การศึกษาที่มีคุณภาพ



ความต้องการของประชาชน

๑. ความต้องการด้านโครงสร้างพื้นฐาน

- ๑.๑ สร้างถนน คสล. , สร้างสะพาน คสล , วางท่อระบายน้ำ , ขุดลอกคลอง
- ๑.๒ ติดตั้งโทรศัพท์สาธารณะให้เพียงพอทุกหมู่บ้าน
- ๑.๓ ติดตั้งไฟฟ้าสาธารณะเพิ่มมากขึ้น
- ๑.๔ ปรับปรุงซ่อมแซมถนนลูกรัง และปรับปรุงผิวถนนที่ชำรุดเสียหาย

๒. ความต้องการด้านเศรษฐกิจ

- ๒.๑ จัดตั้งศูนย์ข้อมูลในการผลิตทางการเกษตร
- ๒.๒ ฝึกอบรมความรู้ ด้านวิชาการ และการศึกษาดูงาน
- ๒.๓ สนับสนุนเงินทุนพร้อมอุปกรณ์ต่างๆ ที่ใช้ในการพัฒนาทางด้านเศรษฐกิจ
- ๒.๔ ให้ความรู้ทางด้านเทคโนโลยีที่ทันสมัยในการประกอบอาชีพ
- ๒.๕ ส่งเสริมอาชีพให้เหมาะสมกับความต้องการของประชาชน

๓. ความต้องการด้านสังคม

- ๓.๑ ฝึกอบรมให้ความรู้ทางโภชนาการอนามัยแม่ และเด็ก
- ๓.๒ ให้ความรู้ด้านสุขศึกษาและสาธารณสุข
- ๓.๓ ให้มีการป้องกันและแก้ไขปัญหาเสพติด กำจัดขุมขี้และรณรงค์โรคพิษสุนัข
- ๓.๔ ต้องการดูแลสุขภาพผู้สูงอายุ , เด็ก , สตรี และคนพิการ สงเคราะห์ผู้สูงอายุ
- ๓.๕ ให้มีการปรับปรุงระบบประปาหมู่บ้านให้น้ำมีคุณภาพได้มาตรฐาน
- ๓.๖ ฝึกอบรมให้ความรู้ด้านอาชีพ มีศูนย์ข้อมูล ห้องสมุดชุมชน
- ๓.๗ ให้ความรู้ด้านการจัดศึกษา การศึกษานอกระบบ
- ๓.๘ ให้ความรู้เกี่ยวกับการป้องกัน และแก้ไขปัญหาเสพติดต่าง ๆ
- ๓.๙ ฟื้นฟูและส่งเสริมศิลปวัฒนธรรม และภูมิปัญญาท้องถิ่น

๔. ความต้องการด้านทรัพยากรธรรมชาติ

- ๔.๑ ก่อสร้างถนนให้มีระดับสูงขึ้นเพื่อเป็นแนวป้องกันน้ำท่วม
- ๔.๒ ฝึกอบรมจัดตั้งเยาวชนด้านการอนุรักษ์ทรัพยากรธรรมชาติและสิ่งแวดล้อม
- ๔.๓ ขุดลอกคลองที่ตื้นเขิน และกำจัดวัชพืช
- ๔.๔ ให้มีการขุดลอกคลองส่งน้ำ และกำจัดวัชพืช
- ๔.๕ สร้างทัศนคติที่ดีในการรักษาสิ่งแวดล้อม

๕. ความต้องการด้านการเมืองการบริหาร

- ๕.๑ จัดประชุมประชาคมสร้างความเข้มแข็งให้กับองค์กรภาคประชาชน กลุ่มสตรี , กลุ่มอาสาอื่น ๆ
- ๕.๒ จัดหาบุคลากรให้เพียงพอในการปฏิบัติงาน
- ๕.๓ จัดให้มีการฝึกอบรม เช่น ส่งพนักงานเข้าอบรมตามโครงการต่าง ๆ
- ๕.๔ ให้มีการมอบหมายหน้าที่ในการปฏิบัติงานอย่างชัดเจน

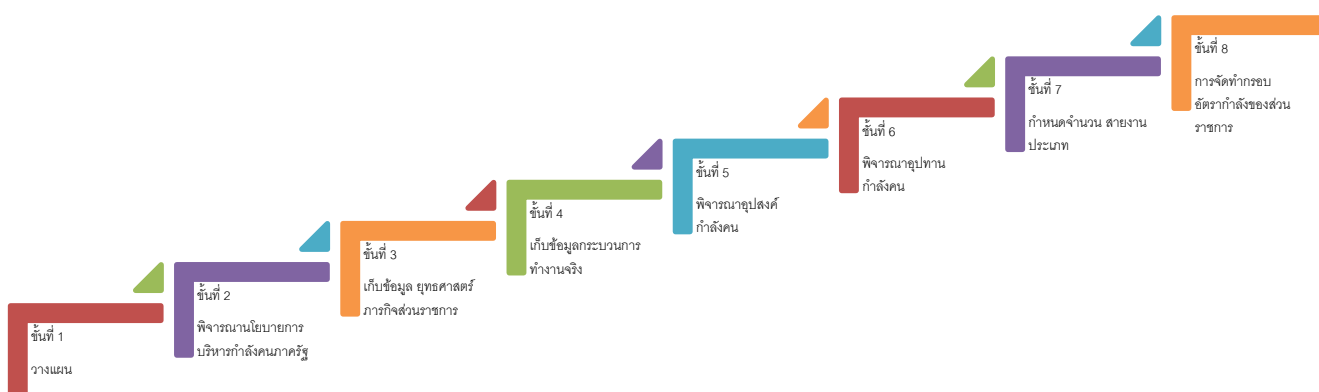


การวิเคราะห์อัตรากำลังคนขององค์การบริหารส่วนตำบลเสาชิง

องค์การบริหารส่วนตำบลเสาชิงยึดหลักวิธีวิเคราะห์ความต้องการอัตรากำลังคน จากคู่มือวิเคราะห์อัตรากำลังของส่วนราชการ ของสำนักงานพัฒนาระบบจำแนกตำแหน่งและค่าตอบแทน สำนักงาน ก.พ. นำมาประยุกต์ใช้กับการวิเคราะห์ตำแหน่งของบุคลากรในสังกัดองค์การบริหารส่วนตำบลเสาชิง ใช้หลักบันได ๘ ขั้น

การวิเคราะห์อัตรากำลังคนในองค์การบริหารส่วนตำบลเสาชิง

แบบบันได ๘ ขั้น





บันไดขั้นที่ ๑ การวางแผนงาน

องค์การบริหารส่วนตำบลเสาชิงแต่งตั้งคณะกรรมการจัดทำแผนอัตรากำลัง ๓ ปี เพื่อพิจารณากรอบอัตรากำลัง ของบุคลากรในสังกัด ประกอบด้วย

องค์การบริหารส่วนตำบลเสาชิง ได้แต่งตั้งคณะกรรมการจัดทำแผนอัตรากำลัง ๓ ปี ประจำปีงบประมาณ ๒๕๖๗ – ๒๕๖๙ ซึ่งประกอบด้วย

๑ นายกองค้การบริหารส่วนตำบล	ประธานคณะกรรมการ
๒ ปลัดองค์การบริหารส่วนตำบล	คณะกรรมการ
๓ ผู้อำนวยการกองคลัง	คณะกรรมการ
๔ ผู้อำนวยการกองช่าง	คณะกรรมการ
๕ หัวหน้าสำนักปลัด	คณะกรรมการ/เลขานุการ
๖ นักทรัพยากรบุคคล	ผู้ช่วยเลขานุการ

คณะกรรมการที่ได้รับการแต่งตั้งมีหน้าที่ ดังต่อไปนี้

๑. วิเคราะห์ภารกิจ อำนาจหน้าที่ความรับผิดชอบขององค์การบริหารส่วนตำบลเสาชิงตามกฎหมายจัดตั้งองค์กรปกครองส่วนท้องถิ่น และตามพระราชบัญญัติกำหนดแผนและขั้นตอนการกระจายอำนาจให้แก่องค์กรปกครองส่วนท้องถิ่น พ.ศ.๒๕๔๒ ตลอดจนกฎหมายอื่นให้สอดคล้องกับแผนพัฒนาเศรษฐกิจและสังคมแห่งชาติ แผนพัฒนาจังหวัด แผนพัฒนาอำเภอ แผนพัฒนาตำบล นโยบายผู้บริหารและสภาพปัญหาขององค์การบริหารส่วนตำบลเสาชิง

๒. กำหนดโครงสร้างการแบ่งส่วนราชการภายในและการจัดระบบงาน เพื่อรองรับภารกิจตามอำนาจหน้าที่ความรับผิดชอบ ให้สามารถแก้ปัญหาขององค์การบริหารส่วนตำบลเสาชิง ได้อย่างมีประสิทธิภาพและตอบสนอง ความต้องการของประชาชน

๓. กำหนดตำแหน่งในสายงานต่างๆ จำนวนตำแหน่ง และระดับตำแหน่ง ให้เหมาะสม กับภาระหน้าที่ความรับผิดชอบ ปริมาณงาน และคุณภาพของงาน รวมทั้งสร้างความก้าวหน้าในสายอาชีพของกลุ่มงานต่างๆ

๔. กำหนดความต้องการพนักงานจ้างในองค์การบริหารส่วนตำบลเสาชิง โดยให้หัวหน้าส่วนราชการเข้ามามีส่วนร่วม เพื่อกำหนดความจำเป็นและความต้องการในการใช้พนักงานจ้างให้ตรงกับภารกิจและ อำนาจหน้าที่ที่ต้องปฏิบัติอย่างแท้จริง และต้องคำนึงถึงโครงสร้างส่วนราชการ และพนักงานส่วนตำบล ลูกจ้างประจำในองค์การบริหารส่วนตำบล ประกอบการกำหนดประเภทตำแหน่งพนักงานจ้าง

๕. กำหนดประเภทตำแหน่งพนักงานจ้าง จำนวนตำแหน่งให้เหมาะสมกับภารกิจ อำนาจหน้าที่ ความรับผิดชอบ ปริมาณงานและคุณภาพของงานให้เหมาะสมกับโครงสร้างส่วนราชการขององค์การบริหารส่วนตำบลเสาชิง

๖. จัดทำกรอบอัตรากำลัง ๓ ปี โดยภาระค่าใช้จ่ายดานการบริหารงานบุคคลต้องไม่เกินร้อยละสี่สิบของงบประมาณรายจ่าย

๗. ให้พนักงานส่วนตำบล ลูกจ้างประจำและพนักงานจ้างทุกคน ได้รับการพัฒนาความรู้ความสามารถอย่างน้อยปีละ ๑ ครั้ง



บันไดขั้นที่ ๒ การพิจารณานโยบายการบริหารกำลังคนภาครัฐ

ในการจัดทำแผนอัตรากำลัง ๓ ปี ขององค์การบริหารส่วนตำบลเสาชิง จัดทำตามประกาศ คณะกรรมการพนักงานส่วนตำบลจังหวัดพระนครศรีอยุธยา เรื่อง หลักเกณฑ์และเงื่อนไขการบริหารงานบุคคล ขององค์การบริหารส่วนตำบล ลงวันที่ ๒๔ ตุลาคม ๒๕๔๕ และที่แก้ไขเพิ่มเติมถึงฉบับปัจจุบัน และการจัดทำ แผนอัตรากำลัง ๓ ปี ประจำปีงบประมาณ ๒๕๖๗ – ๒๕๖๙ ใช้หลักการดำเนินการควบคู่กับหนังสือสำนักงาน ก.จ. ก.ท. และ ก.อบต. ที่ มท ๐๘๐๙.๒/ว ๓๖ ลงวันที่ ๑๐ มีนาคม ๒๕๖๖ เรื่อง การจัดทำแผนอัตรากำลัง ๓ ปี ประจำปีงบประมาณ พ.ศ.๒๕๖๗ – ๒๕๖๙ เพื่อให้องค์การบริหารส่วนตำบลเสาชิง มีหลักในการจัดทำแผน อัตรากำลัง ๓ ปี และบังคับใช้อย่างมีประสิทธิภาพ ประกอบนโยบายการพัฒนาของผู้บริหาร มุ่งเน้นให้มีการ พัฒนาคุณภาพชีวิตของประชาชนให้มีสุขภาพอนามัยที่สมบูรณ์แข็งแรงอยู่ในสิ่งแวดล้อมที่ดี มีระบบการ ป้องกันและควบคุมโรคติดต่อ การส่งเสริมสุขภาพการดูแลสุขภาพปลอดภัยด้านอาหารและน้ำ ตลอดจนการ สร้างความเข้มแข็งให้ชุมชนมีส่วนร่วมในกิจกรรมต่างๆ การร่วมคิด ร่วมแก้ไขปัญหาในหมู่บ้าน การพัฒนา โครงสร้างพื้นฐาน ให้เป็นไปตามความจำเป็นและเหมาะสมกับงบประมาณที่มีอยู่อย่างจำกัด การจัดลำดับ ความสำคัญของปัญหาเพื่อแก้ไขปัญหาให้ได้ทันต่อเหตุการณ์ และต้องสอดคล้องกับ ๗ ยุทธศาสตร์การพัฒนา ขององค์การบริหารส่วนตำบลเสาชิง ดังนี้

ยุทธศาสตร์ที่ ๑ ด้านการพัฒนาด้านโครงสร้างพื้นฐาน

ยุทธศาสตร์ที่ ๒ ด้านการส่งเสริมคุณภาพชีวิต

ยุทธศาสตร์ที่ ๓ ด้านการวางแผน การส่งเสริม การลงทุนและพาณิชย์กรรม

ยุทธศาสตร์ที่ ๔ ด้านการบริหารจัดการและการฟื้นฟูทรัพยากรธรรมชาติและ สิ่งแวดล้อม

ยุทธศาสตร์ที่ ๕ ด้านการศึกษา ศาสนา และวัฒนธรรม

ยุทธศาสตร์ที่ ๖ ด้านการส่งเสริมการท่องเที่ยว

ยุทธศาสตร์ที่ ๗ ด้านการบริหารบ้านเมืองที่ดี



บันไดขั้นที่ ๓ การเก็บข้อมูลยุทธศาสตร์และภารกิจของหน่วยงาน

เมื่อองค์การบริหารส่วนตำบลเสาชิง มียุทธศาสตร์ในการกำหนดทิศทางในการบริหารจัดการในองค์กรแล้ว จึงดำเนินการกำหนดเป้าประสงค์และภารกิจของหน่วยงานเพื่อที่จะให้คณะกรรมการร่วมกันพิจารณาว่า ในยุทธศาสตร์แต่ละยุทธศาสตร์ มีเป้าประสงค์อย่างไร และองค์การบริหารส่วนตำบลเสาชิงจะกำหนดตำแหน่งใด เพื่อปฏิบัติงานให้บรรลุเป้าประสงค์นั้น และปัจจุบันองค์การบริหารส่วนตำบลเสาชิงมีอัตรากำลังในการปฏิบัติงานภายใต้ยุทธศาสตร์นั้นเพียงพอหรือไม่ และยุทธศาสตร์ใดที่มีคนเกินความจำเป็นเพื่อที่คณะกรรมการจะได้ปรับแก้ตำแหน่งในกรณีตำแหน่งว่าง นั้น เพื่อรองรับการทำงานอย่างมีประสิทธิภาพภายในระยะเวลา ๓ ปี ตั้งแต่ปีงบประมาณ ๒๕๖๗ – ๒๕๖๙ ภายใต้ภารกิจของแต่ละส่วนราชการ ๔ ส่วนราชการ

การจัดอัตรากำลังเพื่อให้สอดคล้องกับเป้าประสงค์ของยุทธศาสตร์ องค์การบริหารส่วนตำบลเสาชิง

ประเด็นยุทธศาสตร์	เป้าประสงค์	ตำแหน่งพนักงาน ที่กำหนดรองรับ
ยุทธศาสตร์ที่ ๑ ด้านการพัฒนา โครงสร้างพื้นฐาน	๑.๑ การก่อสร้างปรับปรุง บำรุงรักษา ถนน สะพาน ทางเท้า ท่อระบายน้ำพร้อมมีการ เชื่อมโยงโครงข่าย ระหว่างอำเภอ ๑.๒ การขยายเขตประปาหรือก่อสร้างประปาหมู่บ้าน ๑.๓ การขยายเขตบริการโทรศัพท์สาธารณะให้ทั่วถึง ๑.๔ การขยายเขตบริการไฟฟ้าให้ทั่วถึง ๑.๕ การจำกัดน้ำหนักรถบรรทุกของรถยนต์ไม่ให้เกิน มาตรฐาน มีการติดตั้งป้ายห้ามมิให้รถทุกชนิดที่มีน้ำหนัก เกินกว่าที่กำหนดหรือเมื่อรวมน้ำหนักกรรถกับน้ำหนัก รถบรรทุก ๑.๖ การจัดทำผังเมืองรวม ๑.๗ พัฒนาระบบการชลประทานเพื่อการเกษตรอย่างทั่วถึง ๑.๘ พัฒนาระบบจราจร	- ปลัด อบต. - ผอ.กองช่าง - นักวิเคราะห์ฯ - นายช่างโยธา



<p>ยุทธศาสตร์ที่ ๒ ด้านการส่งเสริมคุณภาพชีวิต</p>	<p>๒.๑ การส่งเสริมและพัฒนาอาชีพ ๒.๒ การส่งเสริมและพัฒนาการศึกษา ๒.๓ การส่งเสริมและพัฒนาด้านสาธารณสุข ๒.๔ ด้านสวัสดิการชุมชน ๒.๕ การป้องกันยาเสพติด ๒.๖ การสงเคราะห์ สตรี เด็ก ผู้สูงอายุ ผู้ด้อยโอกาส ผู้พิการ ผู้ป่วยเอดส์ ๒.๗ การสงเคราะห์และช่วยเหลือผู้ประสบภัยพิบัติ ๒.๘ การป้องกันและแก้ไขปัญหาจากอุบัติเหตุทางถนน ภัยจากสารเคมีและวัตถุอันตราย และภัยจากการกระทำของมนุษย์ ๒.๖ การสงเคราะห์และช่วยเหลือผู้ประสบภัยพิบัติ ๒.๗ การป้องกันและแก้ไขปัญหาจากอุบัติเหตุทางถนน ๒.๘ การป้องกันยาเสพติด ๒.๙ การแข่งขันกีฬาและการออกกำลังกาย</p>	<p>- ปลัด อบต. - รองปลัด อบต. - หัวหน้าสำนักปลัด - นักพัฒนาชุมชน - จพง.พัฒนาชุมชน - จพง.ป้องกันฯ - ผช.จพง.ป้องกันฯ - ครู - ผู้ดูแลเด็ก - คนงานทั่วไป</p>
<p>ยุทธศาสตร์ที่ ๓ ด้านการวางแผน การส่งเสริม การลงทุนและพาณิชย์กรรม</p>	<p>๔.๑ ด้านการเพิ่มประสิทธิภาพการวางแผน ๔.๒ ด้านการส่งเสริมการลงทุน ๔.๓ ด้านการส่งเสริมการพาณิชย์</p>	<p>- ปลัด อบต. - รองปลัด อบต. - หน.สำนักปลัด - นักวิเคราะห์ฯ - นักพัฒนาชุมชน</p>
<p>ยุทธศาสตร์ที่ ๔ ด้านการบริหารจัดการ และการอนุรักษ์ทรัพยากรธรรมชาติและสิ่งแวดล้อม</p>	<p>๕.๑ การสร้างจิตสำนึกและความตระหนักในการจัดการทรัพยากรธรรมชาติและสิ่งแวดล้อม ๕.๒ การจัดระบบบำบัดน้ำเสีย ๕.๓ การกำจัดและจัดการขยะ ๕.๔ การควบคุมมาตรฐานความดังของเสียง/ฝุ่นละออง ๕.๕ การป้องกันและแก้ไขปัญหาจากภัยธรรมชาติ</p>	<p>- ปลัด อบต. - รองปลัด อบต. - หน.สำนักปลัด - นักวิเคราะห์ฯ - เจ้าพนักงานป้องกันฯ - ผช.เจ้าพนักงานป้องกันฯ</p>
<p>ยุทธศาสตร์ที่ ๕ ด้านการศึกษา ศาสนา และวัฒนธรรม</p>	<p>๗.๑ การส่งเสริมและพัฒนาในด้านการศึกษา ๗.๒ การส่งเสริมคุณธรรมด้านศิลปวัฒนธรรม จารีตประเพณี และภูมิปัญญาท้องถิ่น ๗.๓ การอนุรักษ์ศิลปวัฒนธรรม และฟื้นฟูบูรณะโบราณ โบราณวัตถุ</p>	<p>- ปลัด อบต. - รองปลัด อบต. - หน.สำนักปลัด - นักวิชาการศึกษา - ผช.นักวิชาการศึกษา</p>



<p>ยุทธศาสตร์ที่ ๖ ด้านการส่งเสริมการ ท่องเที่ยว</p>	<p>๗.๑ การประชาสัมพันธ์การท่องเที่ยว ๗.๒ การสร้างความประทับใจให้แก่นักท่องเที่ยว ๗.๓ การบริหารจัดการการท่องเที่ยว ๓.๔ การรักษาความปลอดภัยแก่นักท่องเที่ยว ๗.๕ การป้องกันอุบัติเหตุจากการท่องเที่ยว ๗.๖ การอนุรักษ์และพัฒนาแหล่งท่องเที่ยว ๗.๗ การเพิ่มจำนวนและระยะเวลาการท่องเที่ยวของ นักท่องเที่ยว</p>	<ul style="list-style-type: none"> - ปลัด อบต. - รองปลัด อบต. - หน.สำนักปลัด - เจ้าพนักงานป้องกันฯ - เจ้าพนักงานธุรการ - ผช.เจ้าพนักงานธุรการ - ผช.เจ้าพนักงานป้องกันฯ
<p>ยุทธศาสตร์ที่ ๗ การพัฒนาการบริหาร จัดการบ้านเมืองที่ดี</p>	<p>๙.๑ การสร้างจิตสำนึกและพัฒนาขีดความสามารถ บุคลากรภาครัฐ ๙.๒ การเสริมสร้างประสิทธิภาพการปฏิบัติและการบริการ ประชาชนโดยยึดหลักธรรมาภิบาล ๙.๓ การมีส่วนร่วมของทุกภาคส่วนในการบริหารจัดการ และการตรวจสอบควบคุม ๙.๔ สนับสนุนงบประมาณ ปรับปรุงเครื่องมือ – เครื่องใช้ และสถานที่ปฏิบัติราชการ ควบคุมด้านงบประมาณให้มี ประสิทธิภาพตรวจสอบได้</p>	<ul style="list-style-type: none"> - ปลัด อบต. - รองปลัด อบต. - หน.สำนักปลัด - นักทรัพยากรบุคคล - นิติกร

บันไดขั้นที่ ๔ การเก็บข้อมูลกระบวนการทำงานจริง

องค์การบริหารส่วนตำบลเสาชิง ได้พิจารณาภาระค่างานที่หัวหน้าส่วนราชการ ได้เก็บรวบรวมข้อมูล พิจารณาประกอบกับใบกำหนดหน้าที่งาน (JOB DESCRIPTION) และมาตรฐานกำหนดตำแหน่งของแต่ละตำแหน่ง เพื่อพิจารณาเกี่ยวกับอัตราตำแหน่งที่ควรมี หรือทิศทางการควบคุมอัตรากำลังของบุคลากรในอนาคตตลอดระยะเวลา ๓ ปี

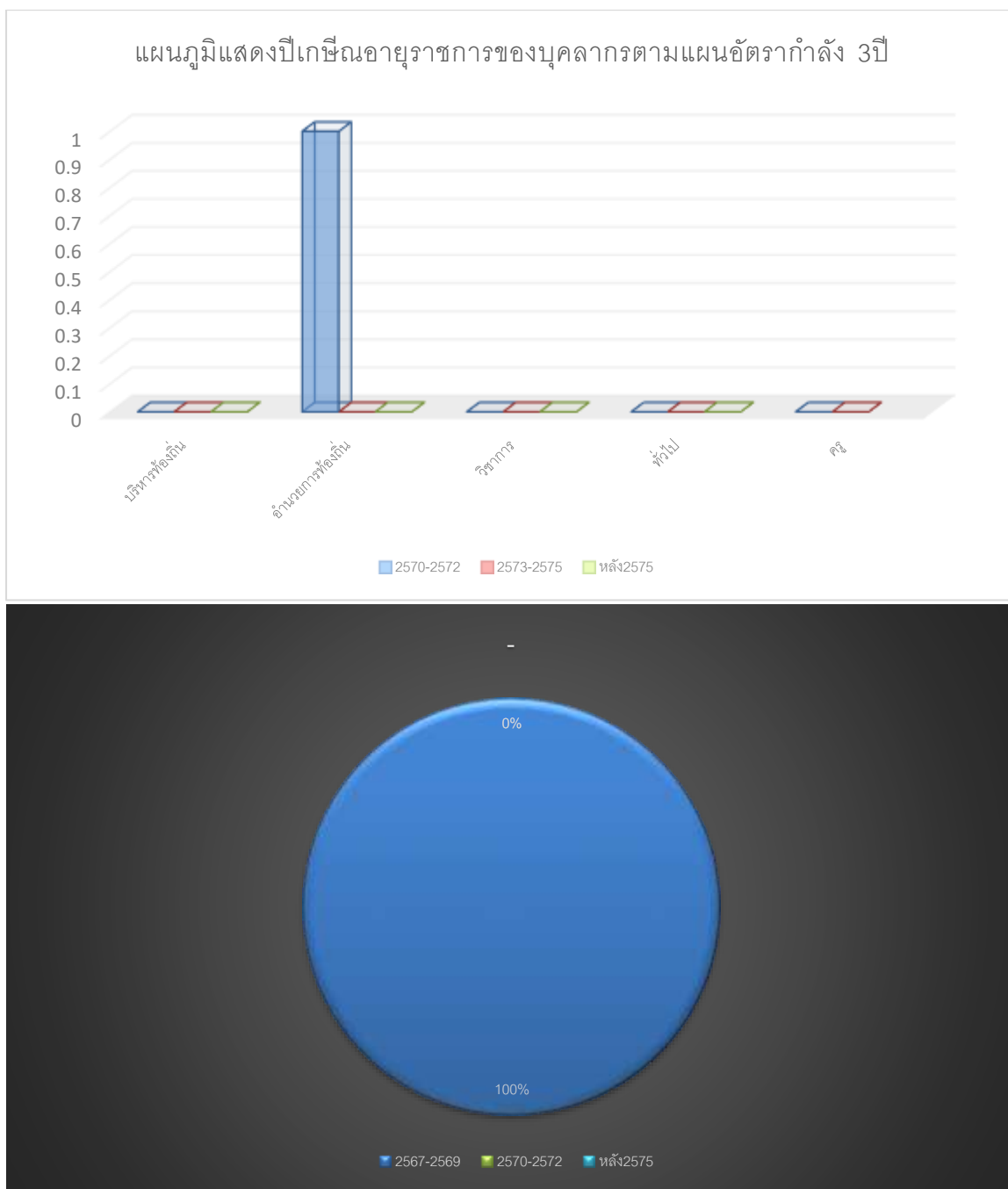
บันไดขั้นที่ ๕ การพิจารณาอุปสงค์กำลังคน

หลังรวบรวมข้อมูลดังกล่าวแล้ว ตลอดระยะเวลาที่ผ่านมาแผนอัตรากำลังที่ใช้คือแผนอัตรากำลัง ๓ ปี ประจำปีงบประมาณ ๒๕๖๗ – ๒๕๖๙ พบว่า องค์การบริหารส่วนตำบลเสาชิงมีภารกิจ ด้านการศึกษา ด้านการจัดทำแผนที่ภาษี และด้านสาธารณสุขและสิ่งแวดล้อม ที่เพิ่มขึ้น เบื้องต้นคณะกรรมการได้ร่วมกันพิจารณาปรับแก้ย้อัตรากำลังที่ว่างเพื่อเป็นการควบคุมภาระค่าใช้จ่ายแล้ว แต่ก็ยังไม่สามารถตอบสนองภารกิจและงานที่เพิ่มขึ้นได้



บันไดขั้นที่ ๖ การพิจารณาอุปทานกำลังคน

องค์การบริหารส่วนตำบลเสาชง มีบุคลากรที่จะเกษียณอายุราชการตามกรอบอัตรากำลัง ๓ ปี ประจำปีงบประมาณ ๒๕๖๗ – ๒๕๖๙ ดังนี้



จากแผนภูมิ พบว่าการเกษียณอายุราชการของ บุคลากรใน แผนอัตรากำลัง ๒๕๖๗ – ๒๕๖๙



บุคลากรที่จะเกษียณในระยะเวลา แผนอัตรากำลัง 3 ปีนี้มี ๑ คน กรณีในระบอบการปกครองดังกล่าว หากมีคนโอนมาแล้วอายุมาก และเกษียณใน ๓ ปี นี้ สำหรับสายงานของผู้บริหาร องค์การบริหารส่วนตำบลเสาชิง วางแผนเกี่ยวกับการเตรียมการรองรับคนเกษียณไว้ดังนี้

๑. ก่อนการเกษียณ ๖๐ วัน องค์การบริหารส่วนตำบลเสาชิง จะเตรียมการดำเนินการสรรหาบุคคลที่มีความรู้ความสามารถ เพื่อมาดำรงตำแหน่งดังกล่าว เพื่อให้ได้คนใหม่มาสานงานต่อคนที่เกษียณใน ๑ ตุลาคม ๒๕๖๖ ให้เป็นไปตามระเบียบหลักเกณฑ์กำหนด

๒. หากไม่สามารถดำเนินการได้ในข้อ ๑ องค์การบริหารส่วนตำบลเสาชิง จะสรรหากันมาดำรงตำแหน่ง (เสนอชื่อเข้า ก.อบต.จังหวัดพระนครศรีอยุธยา) ภายหลังจากตำแหน่งว่าง ใน ๖๐ วัน (รวมข้อ ๑ และ ข้อ ๒ ได้ ๑๒๐ วัน)

๓. หากองค์การบริหารส่วนตำบลเสาชิง ไม่สามารถดำเนินการได้ ทั้งข้อ ๑ และ ๒ แล้ว องค์การบริหารส่วนตำบลเสาชิง จะรายงานตำแหน่งผู้บริหารว่าง ขอใช้บัญชีจากกรมส่งเสริมการปกครองส่วนท้องถิ่น

บันไดขั้นที่ ๗ การกำหนดจำนวน/สายงานและประเภทตำแหน่ง

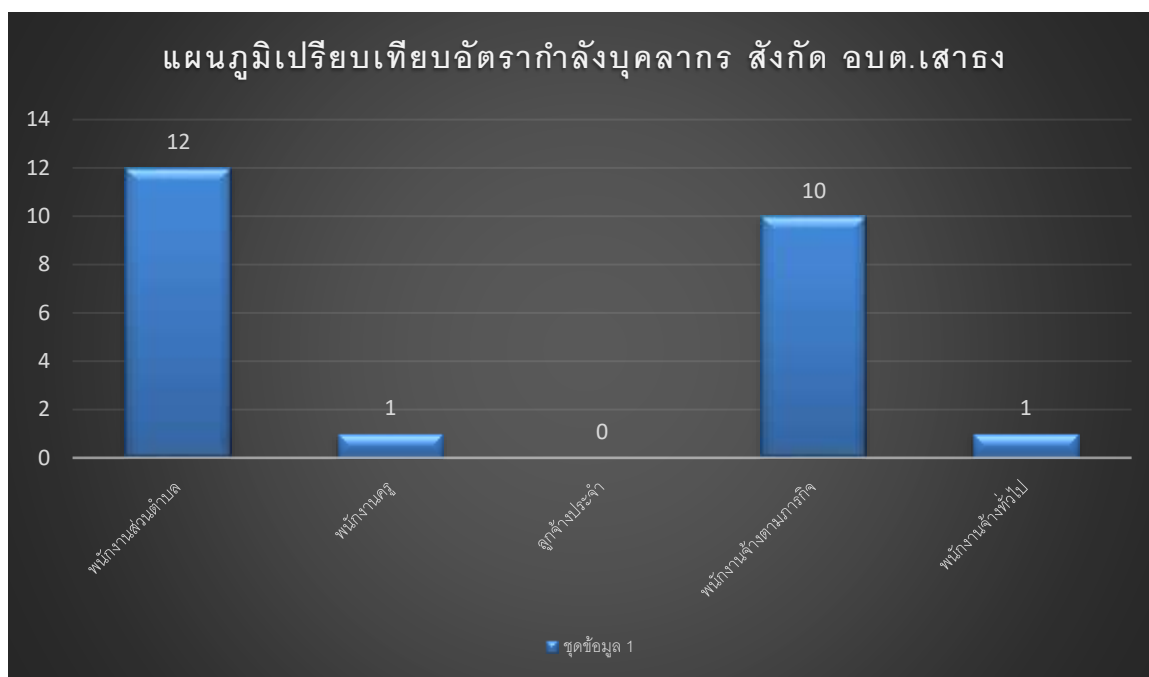
การจัดประเภทของบุคลากรในสังกัดองค์การบริหารส่วนตำบลเสาชิง ใช้การวางกรอบอัตรากำลังให้สอดคล้องกับภาระงาน โดยวางประเภทของบุคลากรภาครัฐตามความเหมาะสมให้สอดคล้องกับแนวทางการบริหารภาครัฐแนวใหม่ ที่เน้นความยืดหยุ่น แก้ไขง่าย กระจายอำนาจการบริหารจัดการ มีความคล่องตัว และมีเจ้าภาพที่ชัดเจน อีกทั้งยังได้กำหนดให้เป็นไปตามหลักการบริหารกิจการบ้านเมืองที่ดีด้วย ในการกำหนดประเภทบุคลากรภาครัฐ ควรเน้นใช้อัตรากำลังแต่ละประเภทอย่างเหมาะสมกับภารกิจ โดยให้พิจารณากรอบให้สอดคล้องกับภารกิจและลักษณะงานของ องค์การบริหารส่วนตำบลเสาชิง ดังนี้

• **พนักงานส่วนตำบล** : ปฏิบัติงานในภารกิจหลัก ลักษณะงานที่เน้นการใช้ความรู้ความสามารถและทักษะเชิงเทคนิค หรือเป็นงานวิชาการ งานที่เกี่ยวข้องกับการกำหนดนโยบายหรือลักษณะงานที่มีความต่อเนื่องในการทำงาน มีอำนาจหน้าที่ในการสั่งการบังคับบัญชา ผู้ใต้บังคับบัญชาตามลำดับชั้น กำหนดตำแหน่ง แต่ละประเภทของพนักงานส่วนตำบลไว้ ดังนี้

- สายงานบริหารท้องถิ่น ได้แก่ ปลัด รองปลัด
- สายงานอำนวยการท้องถิ่น ได้แก่ หัวหน้าส่วนราชการ ผู้อำนวยการกอง
- สายงานวิชาการ ได้แก่ สายงานที่บรรจุเริ่มต้นด้วยคุณวุฒิปริญญาตรี
- สายงานทั่วไป ได้แก่ สายงานที่บรรจุเริ่มต้นมีคุณวุฒิต่ำกว่าปริญญาตรี

• **พนักงานจ้าง** : ปฏิบัติงานเสริมในภารกิจรอง ภารกิจสนับสนุน งานที่มีกำหนดระยะเวลาการปฏิบัติงานเริ่มต้นและสิ้นสุดที่แน่นอนตามโครงการหรือภารกิจในระยะสั้น หลักเกณฑ์การกำหนดพนักงานจ้างจะมี ๓ ประเภทแต่ องค์การบริหารส่วนตำบลเสาชิง เป็นองค์การบริหารส่วนตำบลขนาดกลางด้วยบริบท ขนาด และปัจจัยหลายอย่าง จึงกำหนดจ้างพนักงานจ้าง เพียง ๒ ประเภท ดังนี้

- พนักงานจ้างทั่วไป
- พนักงานจ้างตามภารกิจ



บันไดขั้นที่ ๘ คือการจัดทำแผนอัตรากำลังของส่วนราชการ

การจัดทำแผนอัตรากำลังแต่ละส่วนราชการขององค์การบริหารส่วนตำบลเสาชิง ใช้การวิเคราะห์ภารกิจ อำนาจหน้าที่ขององค์การบริหารส่วนตำบล ตามพระราชบัญญัติสภาตำบลและองค์การบริหารส่วนตำบล พ.ศ.๒๕๓๗ และตามพระราชบัญญัติกำหนดแผนและขั้นตอนการกระจายอำนาจให้องค์กรปกครองส่วนท้องถิ่น พ.ศ.๒๕๔๒ และกฎหมายอื่นที่เกี่ยวข้อง ทั้งนี้เพื่อให้ทราบว่าองค์การบริหารส่วนตำบลมีอำนาจหน้าที่ที่จะเข้าไปดำเนินการแก้ไขปัญหาในเขตพื้นที่ให้ตรงกับความต้องการของประชาชนได้อย่างไร โดยสามารถกำหนดแบ่งภารกิจได้ เป็น ๗ ด้าน ซึ่งภารกิจดังกล่าวถูกกำหนดอยู่ในพระราชบัญญัติสภาตำบลและองค์การบริหารส่วนตำบล พ.ศ.๒๕๓๗ และตามพระราชบัญญัติกำหนดแผนและขั้นตอนการกระจายอำนาจให้องค์กรปกครองส่วนท้องถิ่น พ.ศ.๒๕๔๒ อีกทั้งองค์การบริหารส่วนตำบลเสาชิง ได้วิเคราะห์ภารกิจที่มีอยู่ เพื่อนำมาใช้ในการกำหนดส่วนราชการรองรับ และให้สอดคล้องกับภารกิจที่เกิดขึ้น เพื่อตอบสนองความต้องการของประชาชนเป็นหลัก



๕. ภารกิจอำนาจหน้าที่ขององค์การบริหารส่วนตำบลเสาชิง

ภารกิจ	กำหนดส่วนราชการรองรับภารกิจ
<p>๑. ด้านโครงสร้างพื้นฐาน มีภารกิจที่เกี่ยวข้องดังนี้</p> <p>๑.๑ จัดให้มีและบำรุงรักษาทางน้ำและทางบก (มาตรา ๖๗ (๑))</p> <p>๑.๒ ให้มีน้ำเพื่อการอุปโภค บริโภค และการเกษตร (มาตรา ๖๘(๑))</p> <p>๑.๓ ให้มีและบำรุงการไฟฟ้าหรือแสงสว่างโดยวิธีอื่น (มาตรา ๖๘(๒))</p> <p>๑.๔ ให้มีและบำรุงรักษาทางระบายน้ำ (มาตรา ๖๘ (๓))</p> <p>๑.๕ การสาธารณสุข โภชนา และการก่อสร้างอื่นๆ (มาตรา ๑๖(๔))</p> <p>๑.๖ การสาธารณสุข (มาตรา ๑๖(๕))</p>	<p>ด้านโครงสร้างพื้นฐานมีภารกิจที่เกี่ยวข้องกับการซ่อม การสร้าง การบำรุงรักษา ไฟฟ้า ประปา สาธารณูปโภค ส่วนใหญ่ ดังนั้น การกำหนดส่วนราชการรองรับภารกิจในด้าน นี้ คือ กองช่าง</p>
<p>๒. ด้านส่งเสริมคุณภาพชีวิต มีภารกิจที่เกี่ยวข้อง ดังนี้</p> <p>๒.๑ ส่งเสริมการพัฒนาสตรี เด็ก เยาวชน ผู้สูงอายุ และผู้พิการ (มาตรา ๖๗(๖))</p> <p>๒.๒ ป้องกันโรคและระงับโรคติดต่อ (มาตรา ๖๗(๓))</p> <p>๒.๓ ให้มีและบำรุงสถานที่ประชุม การกีฬาการพักผ่อนหย่อนใจและสวนสาธารณะ (มาตรา ๖๘(๔))</p> <p>๒.๔ การสังคมสงเคราะห์ และการพัฒนาคุณภาพชีวิตเด็ก สตรี คนชรา และผู้ด้อยโอกาส (มาตรา ๑๖(๑๐))</p> <p>๒.๕ การปรับปรุงแหล่งชุมชนแออัดและการจัดการเกี่ยวกับที่อยู่อาศัย(มาตรา ๑๖(๒))</p> <p>๒.๖ การส่งเสริมประชาธิปไตย ความเสมอภาค และสิทธิเสรีภาพของประชาชน (มาตรา ๑๖(๕))</p> <p>๒.๗ การสาธารณสุข การอนามัยครอบครัวและการรักษาพยาบาล (มาตรา ๑๖(๑๙))</p>	<p>ด้านส่งเสริมคุณภาพชีวิต มีภารกิจที่เกี่ยวข้องกับคุณภาพชีวิตของคนในชุมชน ทั้งด้วยสุขภาพพลานามัย และการพัฒนาคุณภาพชีวิต ดังนั้น การกำหนดส่วนราชการรองรับภารกิจในด้าน เป็นการปฏิบัติงานประสานงานใน ๒ ส่วนราชการ คือ สำนักปลัด โดยใน ส่วนของ สำนักปลัด อยู่ในงานสวัสดิการสังคม</p>
<p>๓. ด้านการจัดระเบียบชุมชน สังคม และการรักษาความสงบเรียบร้อย มีภารกิจที่เกี่ยวข้อง ดังนี้</p> <p>๓.๑ การป้องกันและบรรเทาสาธารณภัย (มาตรา ๖๗(๔))</p> <p>๓.๒ การคุ้มครองดูแลและรักษาทรัพย์สินอันเป็นสาธารณสมบัติของแผ่นดิน (มาตรา ๖๘(๘))</p> <p>๓.๓ การผังเมือง (มาตรา ๖๘(๑๓))</p> <p>๓.๔ จัดให้มีที่จอดรถ (มาตรา ๑๖(๓))</p> <p>๓.๕ การรักษาความสะอาดและความเป็นระเบียบเรียบร้อยของบ้านเมือง (มาตรา ๑๖(๑๗))</p> <p>๓.๖ การควบคุมอาคาร (มาตรา ๑๖(๒๘))</p>	<p>ด้านการจัดระเบียบชุมชน สังคมและการรักษาความสงบเรียบร้อย ด้านนี้เป็นการให้ความปลอดภัยในชีวิตและทรัพย์สินของประชาชนรวมทั้งความปลอดภัยทางด้านโครงสร้างพื้นฐานด้วย ดังนั้น การกำหนดส่วนราชการรองรับภารกิจเป็นการประสานงานการปฏิบัติระหว่าง ๒ ส่วนราชการ คือ กองช่าง และสำนักปลัด ในงานป้องกันและบรรเทาสาธารณภัย</p>



<p>๔. ด้านการวางแผน การส่งเสริมการลงทุน พาณิชยกรรมและการท่องเที่ยว มีภารกิจที่เกี่ยวข้อง ดังนี้</p> <p>๔.๑ ส่งเสริมให้มีอุตสาหกรรมในครอบครัว (มาตรา ๖๘(๖))</p> <p>๔.๒ ให้มีและส่งเสริมกลุ่มเกษตรกร และกิจการสหกรณ์ (มาตรา ๖๘(๕))</p> <p>๔.๓ บำรุงและส่งเสริมการประกอบอาชีพของราษฎร (มาตรา ๖๘(๗))</p> <p>๔.๔ ให้มีตลาด (มาตรา ๖๘(๑๐))</p> <p>๔.๕ การท่องเที่ยว (มาตรา ๖๘(๑๒))</p> <p>๔.๖ กิจการเกี่ยวกับการพาณิชย์ (มาตรา ๖๘(๑๑))</p> <p>๔.๗ การส่งเสริม การฝึกและประกอบอาชีพ (มาตรา ๑๖(๖))</p> <p>๔.๘ การพาณิชยกรรมและการส่งเสริมการลงทุน (มาตรา ๑๖(๗))</p>	<p>ด้านการวางแผน การส่งเสริมการลงทุน พาณิชยกรรมและการท่องเที่ยว ภารกิจในด้านนี้เกี่ยวข้องกับการมีส่วนร่วม ของประชาชนในการส่งเสริมอาชีพและความเป็นอยู่ของประชาชน ดังนั้นการกำหนด ส่วนราชการรองรับด้านนี้ มีการประชุม การปฏิบัติงานระหว่าง ๒ ส่วนราชการคือ กองคลัง และสำนักปลัด อยู่ใน งานสวัสดิการสังคม</p>
<p>๕. ด้านการบริหารจัดการและการอนุรักษ์ทรัพยากรธรรมชาติและสิ่งแวดล้อมมีภารกิจที่เกี่ยวข้อง ดังนี้</p> <p>๕.๑ คุ้มครอง ดูแล และบำรุงรักษาทรัพยากรธรรมชาติและสิ่งแวดล้อม(มาตรา ๖๗(๗))</p> <p>๕.๒ รักษาความสะอาดของถนน ทางน้ำ ทางเดิน และที่สาธารณะ รวมทั้งกำจัดมูลฝอยและสิ่งปฏิกูล (มาตรา ๖๗(๒))</p> <p>๕.๓ การจัดการสิ่งแวดล้อมและมลพิษต่างๆ (มาตรา ๑๗ (๑๒))</p>	<p>ด้านการบริหารจัดการการอนุรักษ์ทรัพยากร และสิ่งแวดล้อม ภารกิจในด้านนี้เกี่ยวข้องกับบริหารจัดการที่มีประสิทธิภาพและการส่งเสริมสภาพแวดล้อมในชุมชน ดังนั้นการกำหนดส่วนราชการรองรับด้านนี้ คือ กองช่าง และสำนักปลัด ในงานป้องกัน และบรรเทาสาธารณภัย</p>
<p>๖. ด้านการศาสนา ศิลปวัฒนธรรม จารีตประเพณี และภูมิปัญญาท้องถิ่น มีภารกิจที่เกี่ยวข้อง ดังนี้</p> <p>๖.๑ บำรุงรักษาศิลปะ จารีตประเพณี ภูมิปัญญาท้องถิ่น และวัฒนธรรมอันดีของท้องถิ่น (มาตรา ๖๗(๘))</p> <p>๖.๒ ส่งเสริมการศึกษา ศาสนา และวัฒนธรรม (มาตรา ๖๗(๕))</p> <p>๖.๓ การจัดการศึกษา (มาตรา ๑๖(๙))</p> <p>๖.๔ การส่งเสริมการกีฬา จารีตประเพณี และวัฒนธรรมอันดีงามของท้องถิ่น (มาตรา ๑๗(๑๘))</p>	<p>ด้านการศาสนา ศิลปวัฒนธรรม จารีตประเพณีและภูมิปัญญาท้องถิ่น ภารกิจในด้านนี้เกี่ยวข้องกับภูมิปัญญา ศาสนาและวัฒนธรรมของคนในชุมชน ดังนั้นการกำหนดส่วนราชการรองรับด้านนี้ คือ สำนักปลัด ในงานพัฒนาชุมชน งานการศึกษา</p>
<p>๗. ด้านการบริหารจัดการและการสนับสนุนการปฏิบัติการกิจของส่วนราชการและองค์กรปกครองส่วนท้องถิ่น มีภารกิจที่เกี่ยวข้อง ดังนี้</p> <p>๗.๑ สนับสนุนสภาตำบลและองค์กรปกครองส่วนท้องถิ่นอื่นในการพัฒนาท้องถิ่น (มาตรา ๔๕(๓))</p> <p>๗.๒ ปฏิบัติหน้าที่อื่นตามที่ทางราชการมอบหมายโดยจัดสรรงบประมาณหรือบุคลากรให้ตามความจำเป็นและสมควร (มาตรา ๖๗(๙))</p>	<p>ด้านการบริหารจัดการและการสนับสนุน การปฏิบัติการกิจของส่วนราชการและองค์กรปกครองส่วนท้องถิ่น ภารกิจในด้านนี้เกี่ยวข้องกับการบริหารจัดการที่มีประสิทธิภาพขององค์กรปกครองส่วนท้องถิ่น ดังนั้นการกำหนดส่วนราชการรองรับด้านนี้ คือ ส่วนราชการทุกกองใน องค์การบริหารส่วนตำบลเสาชิง</p>



๗.๓ ส่งเสริมการมีส่วนร่วมของราษฎร ในการมีมาตรการป้องกัน (มาตรา ๑๖(๑๖))	สำนักปลัด กองคลัง กองช่าง หน่วยตรวจสอบภายใน
๗.๔ การประสานและให้ความร่วมมือในการปฏิบัติหน้าที่ของ องค์กรปกครองส่วนท้องถิ่น (มาตรา ๑๗(๓))	
๗.๕ การสร้างและบำรุงรักษาทางบกและทางน้ำที่เชื่อมต่อระหว่าง องค์กรปกครองส่วนท้องถิ่นอื่น (มาตรา ๑๗(๑๖))	

ภารกิจทั้ง ๗ ด้าน ตามที่กฎหมายกำหนดให้อำนาจองค์การบริหารส่วนตำบล สามารถจะแก้ไขปัญหาขององค์การบริหารส่วนตำบลเสาชิง ได้เป็นอย่างดี มีประสิทธิภาพและประสิทธิผล โดยคำนึงถึงความต้องการของประชาชนในเขตพื้นที่ประกอบด้วย การดำเนินการขององค์การบริหารส่วนตำบล จะต้องสอดคล้องกับแผนพัฒนาเศรษฐกิจและสังคมแห่งชาติ แผนพัฒนาจังหวัด แผนพัฒนาอำเภอ แผนพัฒนาตำบล นโยบายของรัฐบาล และนโยบายของผู้บริหารขององค์การบริหารส่วนตำบลเป็นสำคัญ

๖. ภารกิจหลักและภารกิจรองที่ องค์การบริหารส่วนตำบลเสาชิง ดำเนินการ ดังนี้

ภารกิจ	การกำหนดส่วนราชการรองรับกับภารกิจ
ภารกิจหลัก ๑. ด้านการปรับปรุงโครงสร้างพื้นฐาน ๒. ด้านการส่งเสริมคุณภาพชีวิต ๓. ด้านการจัดระเบียบชุมชน สังคม และการรักษาความสงบเรียบร้อย ๔. ด้านการอนุรักษ์ทรัพยากรธรรมชาติและสิ่งแวดล้อม ๕. ด้านการพัฒนาการเมืองและการบริหาร ๖. ด้านการส่งเสริมการศึกษา ๗. ด้านการป้องกันและบรรเทาสาธารณภัย	๑. กองช่าง ๒. สำนักปลัด
ภารกิจรอง ๑. การฟื้นฟูวัฒนธรรมและส่งเสริมประเพณี ๒. การสนับสนุนและส่งเสริมศักยภาพกลุ่มอาชีพ ๓. การส่งเสริมการเกษตรและการประกอบอาชีพทางการเกษตร ๔. ด้านการวางแผน การส่งเสริมการลงทุน ๕. ด้านการส่งเสริมการท่องเที่ยว	๑. สำนักปลัด ๒. กองคลัง ๓. ทุกส่วนราชการ



๗. สรุปปัญหาและแนวทางในการกำหนดโครงสร้างส่วนราชการและกรอบอัตรากำลัง

วิเคราะห์อัตรากำลังที่มี ขององค์การบริหารส่วนตำบลเสาชิง

การวิเคราะห์สภาวะแวดล้อม (SWOT Analysis) เป็นเครื่องมือในการประเมินสถานการณ์ สำหรับองค์กร ซึ่งช่วยผู้บริหารกำหนด จุดแข็ง และ จุดอ่อน ขององค์กร จากสภาพแวดล้อมภายใน โอกาสและอุปสรรคจากสภาพแวดล้อมภายนอก ตลอดจนผลกระทบจากปัจจัย ต่าง ๆ ต่อการทำงานขององค์กร การวิเคราะห์ SWOT Analysis เป็นเครื่องมือในการวิเคราะห์สถานการณ์ เพื่อให้ ผู้บริหารรู้จุดแข็ง จุดอ่อน โอกาส และอุปสรรคขององค์กร ซึ่งจะช่วยให้ทราบว่าองค์กรได้เดินทางมาถูกทิศและไม่หลงทาง นอกจากนี้ยังบอกได้ว่าองค์กรมีแรงขับเคลื่อน ไปยังเป้าหมายได้ดีหรือไม่ มั่นใจได้อย่างไรว่าระบบการทำงานในองค์กรยังมีประสิทธิภาพอยู่ มีจุดอ่อนที่จะต้องปรับปรุงอย่างไร ซึ่งการวิเคราะห์สภาวะแวดล้อม SWOT Analysis มีปัจจัยที่ควรนำมาพิจารณา ๒ ส่วน ดังนี้

๑. ปัจจัยภายใน (Internal Environment Analysis) ได้แก่

๑.๑ S มาจาก Strengths

หมายถึง จุดเด่นหรือจุดแข็ง ซึ่งเป็นผลมาจากปัจจัยภายใน เป็นข้อดีที่ เกิดจากสภาพแวดล้อมภายในองค์กร เช่น จุดแข็งด้านกำลังคน จุดแข็งด้านการเงิน จุดแข็งด้านการผลิต จุดแข็งด้านทรัพยากรบุคคล องค์กรจะต้องใช้ประโยชน์จากจุดแข็งในการกำหนดกลยุทธ์

๑.๒ W มาจาก Weaknesses

หมายถึง จุดด้อยหรือจุดอ่อน ซึ่งเป็นผลมาจากปัจจัยภายใน เป็น ปัญหาหรือข้อบกพร่องที่เกิดจากสภาพแวดล้อมภายในต่างๆ ขององค์กร ซึ่งองค์กรจะต้องหาวิธีในการแก้ปัญหาเหล่านั้น

๒. ปัจจัยภายนอก (External Environment Analysis) ได้แก่

๒.๑ O มาจาก Opportunities

หมายถึง โอกาส เป็นผลจากการที่สภาพแวดล้อม ภายนอกขององค์กรเอื้อประโยชน์หรือส่งเสริมการ ดำเนินงานขององค์กร โอกาสแตกต่างจากจุดแข็งตรงที่โอกาสนั้น เป็นผลมาจากสภาพแวดล้อมภายนอก แต่จุดแข็งนั้นเป็นผลมาจากสภาพแวดล้อมภายใน ผู้บริหารที่ดีจะต้องแสวงหาโอกาสอยู่เสมอ และใช้ประโยชน์จากโอกาสนั้น

๒.๒ T มาจาก Threats

หมายถึง อุปสรรค เป็นข้อจำกัดที่เกิดจากสภาพแวดล้อม ภายนอก ซึ่งการบริหารจำเป็นต้องปรับกลยุทธ์ให้สอดคล้องและพยายามขจัดอุปสรรค ต่างๆ ที่เกิดขึ้นให้ได้จริง



วิเคราะห์ปัจจัยภายใน ภายนอก (SWOT)
ของบุคลากรในสังกัด องค์การบริหารส่วนตำบลเสาชิง (ระดับตัวบุคลากร)

<p>จุดแข็ง S</p> <ol style="list-style-type: none"> ๑. มีภูมิลำเนาอยู่ในพื้นที่ อบต. และพื้นที่ใกล้เคียง อบต. ๒. มีอายุเฉลี่ย ๒๕ – ๔๐ ปี เป็นวัยทำงาน ๓. มีผู้หญิงมากกว่าผู้ชายทำให้การทำงานละเอียดรอบคอบไม่มีพฤติกรรมเสี่ยงต่อการทุจริต ๔. มีการพัฒนาศึกษาหาความรู้เพิ่มเติมอยู่เสมอ ๕. เป็นคนในชุมชนสามารถทำงานคล่องตัว โดยใช้ความสัมพันธ์ส่วนตัวได้ 	<p>จุดอ่อน W</p> <ol style="list-style-type: none"> ๑. บางส่วนมีความรู้ไม่สอดคล้องกับภารกิจของ อบต. ๒. ทำงานในลักษณะเชื่อความคิดส่วนตัวมากกว่าหลักการและเหตุผลที่ถูกต้องของทางราชการ ๓. มีภาระหนี้สิน
<p>โอกาส O</p> <ol style="list-style-type: none"> ๑. มีความใกล้ชิดคุ้นเคยกับประชาชนทำให้เกิดความร่วมมือในการทำงานง่ายขึ้น ๒. มีความจริงใจในการพัฒนาอุทิศตนได้ตลอดเวลา ๓. ชุมชนยังมีความคาดหวังในตัวผู้บริหารและการทำงานและ อบต. ในฐานะตัวแทน 	<p>ข้อจำกัด T</p> <ol style="list-style-type: none"> ๑. ส่วนมากมีเงินเดือน/ค่าจ้างน้อย รายได้ไม่เพียงพอ ๒. ระดับความรู้ไม่เหมาะสมสอดคล้องกับความยากของงาน ๓. พื้นที่กว้างทำให้บุคลากรที่มีอยู่ไม่พอให้บริการ ๔. มีความก้าวหน้าในวงแคบ

วิเคราะห์ปัจจัยภายใน ภายนอก (SWOT)
ขององค์การบริหารส่วนตำบลเสาชิง (ระดับองค์กร)

<p>จุดแข็ง S</p> <ol style="list-style-type: none"> ๑. บุคลากรมีความรักถิ่นไม่ต้องการย้าย ๒. การเดินทางสะดวกทำงานเกินเวลาได้ ๓. ชุมชนยังมีความคาดหวังในตัวผู้บริหารและการทำงาน และ อบต. ในฐานะตัวแทน ๔. มีการส่งเสริมการศึกษาและฝึกอบรมบุคลากร ๕. ให้โอกาสในการพัฒนาและส่งเสริมความก้าวหน้าของบุคลากรภายในองค์กรอย่างเสมอภาคกัน ๖. ส่งเสริมให้มีการนำความรู้และทักษะใหม่ ๆ ที่ได้จากการศึกษาและฝึกอบรมมาใช้ในการปฏิบัติงาน 	<p>จุดอ่อน W</p> <ol style="list-style-type: none"> ๑. ขาดบุคลากรที่มีความรู้เฉพาะด้านทางวิชาชีพ ๒. พื้นที่พัฒนามากกว่า ปัญหาทำให้บางสายงานมีบุคลากรไม่เพียงพอหรือไม่มี ๓. อาคารสำนักงานคับแคบ
---	--



<p>โอกาส O</p> <p>๑. ประชาชนให้ความร่วมมือในการพัฒนา อบต. ดี</p> <p>๒. มีความคุ้นเคยกันทุกคน</p> <p>๓. บุคลากรมีถิ่นที่อยู่กระจายทั่วเขต อบต. ทำให้รู้สภาพพื้นที่ ทิศนคติของประชาชนได้ดี</p> <p>๔. บุคลากรมีการพัฒนาความรู้ปริญญาดตรี / ปริญญาโทเพิ่มขึ้น</p> <p>๕. ผู้บริหารและผู้บังคับบัญชาตามสายงานมีบทบาทในการช่วยให้บุคลากรบรรลุเป้าประสงค์</p>	<p>ข้อจำกัด T</p> <p>๑. มีระบบอุปถัมภ์ และกลุ่มพรรคพวกจากความสัมพันธ์แบบเครือญาติในชุมชน การ ดำเนินการทางวินัยเป็นไปได้ยากมักกระทบญาติพี่น้อง</p> <p>๒. ขาดบุคลากรที่มีความเชี่ยวชาญบางสายงาน ความรู้ ที่มีจำกัดทำให้ต้องเพิ่มพูนความรู้ให้หลากหลายจึงจะทำงานได้ ครอบคลุมภารกิจ ของ อบต.</p> <p>๓. งบประมาณน้อยเมื่อเปรียบเทียบกับพื้นที่ จำนวนประชากร และภารกิจ</p>
--	---

สรุปปัญหาเกี่ยวกับโครงสร้างส่วนราชการ ตำแหน่งในส่วนราชการ และแนวทางการแก้ไขปัญหาในอนาคต

การจัดสรรอัตรากำลังให้มีประสิทธิภาพ สอดคล้องกับภาระงาน ตลอดจนการกำหนดสายงานและคุณสมบัติเฉพาะตำแหน่ง ให้ตรงกับบทบาท ภารกิจขององค์การบริหารส่วนตำบลมากยิ่งขึ้น โดยจุดเน้นคือ กำหนดสายงานที่สอดคล้องกับหน้าที่ความรับผิดชอบมากที่สุด พร้อมทั้งเื้อต่อการบริหารทรัพยากรบุคคล อันได้แก่ การโอน การย้าย การวางแผนเส้นทางความก้าวหน้าในสายอาชีพ เป็นต้น ทั้งนี้ องค์การบริหารส่วนตำบลเสาชิง ได้พิจารณาด้วยว่าอัตรากำลังที่มีอยู่ในปัจจุบัน มีคุณสมบัติทั้งในเชิงคุณภาพ และปริมาณเป็นอย่างไรเพื่อให้สามารถบริหารกำหนดอัตรากำลังให้เกิดประโยชน์สูงสุด โดยให้พิจารณาความเหมาะสมในเชิงคุณสมบัติ ความรู้ ทักษะ วุฒิการศึกษา ที่เหมาะสมกับหน้าที่ความรับผิดชอบหลัก และวิเคราะห์อัตรากำลังคนที่มี และที่ขาด เพื่อใช้สำหรับการแก้ไขปัญหาที่เกิดขึ้น รวมถึงใช้สำหรับปรับปรุงแผนอัตรากำลัง 3 ปี เพื่อให้มีอัตรากำลังที่เหมาะสมระหว่างคนกับงานที่มี ดังนี้

โครงสร้างส่วนราชการ / อัตรากำลัง / อำนาจหน้าที่ / ภารกิจงานปัจจุบัน	ปัญหาที่เกิดขึ้น	แนวทางในการแก้ไขปัญหาในอนาคต
<p>สำนักปลัด</p> <p>มีอำนาจหน้าที่ความรับผิดชอบเกี่ยวกับงานราชการทั่วไปของ องค์การบริหารส่วนตำบล งานเลขานุการของนายกองค์การบริหารส่วนตำบล รองนายกองค์การบริหารส่วนตำบลและเลขานุการนายกองค์การบริหารส่วนตำบล งานกิจการสภาองค์การบริหารส่วนตำบล งานบริหารงานบุคคลของพนักงานส่วนตำบล ลูกจ้างประจำ และพนักงานจ้าง งานสวัสดิการสังคม งานสังคมสงเคราะห์ งานพัฒนาคุณภาพชีวิต เด็ก สตรี ผู้สูงอายุ และผู้ด้อยโอกาส งานกิจการขนส่ง งานส่งเสริมการท่องเที่ยว งาน</p>	<p>สำนักปลัดปลัด สายวิชาการ และ สายทั่วไป รวมถึง พนักงานจ้าง มี เพียงพอสำหรับการ บริหารจัดการ ภายใน</p>	<p>- ตำแหน่งที่ว่าง องค์การบริหาร ส่วนตำบลเสาชิง ใช้วิธีการโอน ย้าย เพื่อแก้ไขปัญหา ในปัจจุบันและขอ ใช้บัญชีผู้สอบ</p>



<p>ส่งเสริมการเกษตร งานการพาณิชย์ งานส่งเสริมและพัฒนาอาชีพ งานป้องกันและบรรเทาสาธารณภัย งานเทคนิค งานรักษาความสงบเรียบร้อย งานจราจร งานวิเทศสัมพันธ์ งานประชาสัมพันธ์ งานส่งเสริมและพัฒนาเทคโนโลยีสารสนเทศ งานนิติการงานคุ้มครองดูแลและรักษาทรัพยากรธรรมชาติ งานสิ่งแวดล้อม และราชการที่มีได้กำหนดให้เป็นหน้าที่ของกอง สำนัก หรือส่วนราชการใดในองค์การบริหารส่วนตำบลเป็นการเฉพาะ รวมทั้งกำกับและเร่งรัดการปฏิบัติราชการขององค์การบริหารส่วนตำบลให้เป็นไปตามนโยบาย แนวทาง และแผนการปฏิบัติราชการขององค์การบริหารส่วนตำบล งานบริการข้อมูล สถิติ ช่วยเหลือให้คำแนะนำทางวิชาการ งานอื่นๆ ที่เกี่ยวข้องและที่ได้รับมอบหมาย</p> <p>ด้านการศึกษา</p> <p>มีอำนาจหน้าที่รับผิดชอบเกี่ยวกับงานบริหารการศึกษา งานพัฒนาการศึกษา ทั้งการศึกษาในระบบการศึกษา การศึกษานอกระบบการศึกษา และการศึกษาตามอัธยาศัย เช่น การจัดการศึกษาปฐมวัย อนุบาลศึกษา ประถมศึกษา มัธยมศึกษา และอาชีวศึกษา งานบริหารวิชาการด้านการศึกษา งานโรงเรียน งานกิจการนักเรียน งานการศึกษาปฐมวัย งานขยายโอกาสทางการศึกษา งานฝึกและส่งเสริมอาชีพ งานห้องสมุด งานพิพิธภัณฑ์ งานเครือข่ายทางการศึกษา งานศึกษานิเทศ งานส่งเสริมคุณภาพและมาตรฐานหลักสูตร งานพัฒนาสื่อเทคโนโลยีและนวัตกรรมทางการศึกษา งานการศาสนา งานบำรุงศิลปะ จารีตประเพณี ภูมิปัญญาท้องถิ่น และวัฒนธรรมอันดีของท้องถิ่น งานการกีฬาและสวัสดิภาพและกองทุนเพื่อการศึกษา งานบริหารงานบุคคลของพนักงานครู บุคลากรทางการศึกษา ลูกจ้าง และพนักงานจ้าง สังกัดสถานศึกษาและศูนย์พัฒนาเด็กเล็ก กรณียังไม่จัดตั้งกองการเจ้าหน้าที่ งานบริการข้อมูล สถิติ ช่วยเหลือให้คำแนะนำทางวิชาการ รวมถึงงานอื่นๆ ที่เกี่ยวข้องหรือที่ได้รับมอบหมาย</p> <p>คุณสมบัติ ความรู้ ทักษะ วุฒิการศึกษา ที่ใช้ในการบรรจุ และแต่งตั้งให้พนักงานส่วนตำบล ลูกจ้างประจำ และพนักงานจ้าง ดำรงตำแหน่งในสำนักปลัด ส่วนใหญ่จะเน้นที่เรื่องการวางแผน นโยบาย อำนวยการทั่วไป การบริการสาธารณะ ฯลฯ ส่วนวุฒิการศึกษา ที่ใช้ในการบรรจุแต่งตั้งจะใช้คุณวุฒิตามมาตรฐานกำหนดตำแหน่งของแต่ละสายงาน เพื่อให้พนักงานแต่ละตำแหน่งสามารถปฏิบัติงานได้เต็มความสามารถและตรงตามความรู้ ประสบการณ์ที่แต่ละคนมี</p>		<p>คัดเลือก สอบแข่งขัน ใน อนาคต มีความ จำเป็นที่จะ กำหนดตำแหน่ง หรือยุบเลิก ตำแหน่ง ใน ระยะเวลา ๓ ปี</p>
--	--	--



<p>กองคลัง</p> <p>มีอำนาจหน้าที่รับผิดชอบเกี่ยวกับงานการจ่ายเงิน การรับเงิน การจัดเก็บภาษี ค่าธรรมเนียม และการพัฒนารายได้ งานสรุปผล สถิติการจัดเก็บภาษี ค่าธรรมเนียม งานนำส่งเงิน การเก็บรักษาเงินและเอกสารทางการเงิน งานการตรวจสอบใบสำคัญ ฎีกาทุกประเภท งานการจัดทำบัญชี งานตรวจสอบบัญชีทุกประเภท งานเกี่ยวกับเงินเดือน ค่าจ้าง ค่าตอบแทน เงินบำเหน็จ บำนาญ และเงินอื่นๆ งานจัดทำหรือช่วยจัดทำงบประมาณและเงินนอกงบประมาณ งานเกี่ยวกับสถานะการเงินการคลัง งานการจัดสรรเงินต่างๆ งานทะเบียนคุมเงินรายได้และรายจ่ายต่างๆ งานควบคุมการเบิกจ่ายเงิน งานทางบทดลองประจำเดือนและประจำปี งานเกี่ยวกับการจัดซื้อ จัดจ้าง จัดหา งานทะเบียนคุม งานการจำหน่าย พัสดุ ครุภัณฑ์ และทรัพย์สินต่างๆ งานเกี่ยวกับเงินประกันสัญญาทุกประเภท งานบริการข้อมูล สถิติ ช่วยเหลือให้คำแนะนำทางวิชาการด้านการเงินการคลัง การบัญชี การพัสดุและทรัพย์สิน รวมถึงงานอื่นๆ ที่เกี่ยวข้องหรือที่ได้รับมอบหมาย</p> <p>คุณสมบัติ ความรู้ ทักษะ วุฒิการศึกษา ที่ใช้ในการบรรจุ และแต่งตั้งให้พนักงานส่วนตำบล ลูกจ้างประจำ และพนักงานจ้าง ดำรงตำแหน่งในกองคลัง จะเน้นที่เรื่องการเงิน การบัญชี การพัสดุ การจัดเก็บรายได้ ฯลฯ ส่วนวุฒิการศึกษา ที่ใช้ในการบรรจุแต่งตั้งจะใช้คุณวุฒิตามมาตรฐานกำหนดตำแหน่งของแต่ละสายงาน เพื่อให้พนักงานแต่ละตำแหน่งสามารถปฏิบัติงานได้เต็มความสามารถและตรงตามความรู้ประสบการณ์ที่แต่ละคนมี</p>	<p>กองคลัง ซึ่งตำแหน่ง ปัจจุบันเป็นอัตรากำลัง ที่ว่าง สายบริหาร (ผู้อำนวยการกอง)</p>	<p>- ตำแหน่งที่ว่าง องค์การบริหารส่วนตำบลเสาชิง ใช้วิธีการโอน ย้าย เพื่อแก้ไขปัญหาในปัจจุบัน และขอใช้บัญชีผู้สอบคัดเลือกสอบแข่งขัน ในอนาคต</p>
<p>กองช่าง</p> <p>มีอำนาจหน้าที่รับผิดชอบเกี่ยวกับงานสำรวจ งานออกแบบและเขียนแบบงานประมาณราคา งานจัดทำทะเบียนประวัติโครงสร้างพื้นฐาน อาคาร สะพาน คลอง แหล่งน้ำ งานติดตั้งซ่อมบำรุงระบบไฟส่องสว่างและไฟสัญญาณจราจร งานปรับปรุงภูมิทัศน์ งานผังเมืองตามพระราชบัญญัติการผังเมือง งานการควบคุมอาคารตามระเบียบกฎหมาย งานตรวจสอบการก่อสร้าง งานจัดทำแผนปฏิบัติงานการก่อสร้างและซ่อมบำรุงประจำปี งานควบคุมการก่อสร้างและซ่อมบำรุง งานจัดทำประวัติ ติดตาม ควบคุมการปฏิบัติงานเครื่องจักรกล งานจัดทำ ทะเบียนควบคุมการจัดซื้อ เก็บรักษา การเบิกจ่ายวัสดุ อุปกรณ์ อะไหล่ น้ำมันเชื้อเพลิง งานบริการข้อมูล สถิติช่วยเหลือให้คำแนะนำทางวิชาการด้านวิศวกรรมต่างๆ รวมถึงงานอื่นๆ ที่เกี่ยวข้องหรือที่ได้รับมอบหมาย</p>	<p>กองช่าง เป็นส่วนราชการระดับต้น อัตรากำลัง ที่ว่าง คือ นายช่างโยธา -ขาดสายวิชาการ</p>	<p>- ตำแหน่งที่ว่าง องค์การบริหารส่วนตำบลเสาชิง ใช้วิธีการโอน ย้าย เพื่อแก้ไขปัญหาในปัจจุบันและขอใช้บัญชีสอบแข่งขัน ในอนาคต มีความจำเป็นที่</p>



<p>คุณสมบัติ ความรู้ ทักษะ วุฒิการศึกษา ที่ใช้ในการบรรจุ และแต่งตั้งให้พนักงานส่วนตำบล ลูกจ้างประจำ และพนักงานจ้าง ดำรงตำแหน่งในกองช่าง ส่วนใหญ่จะเน้นที่เรื่องสายงานช่าง การก่อสร้าง การออกแบบ การประมาณการราคา ฯลฯ ส่วนวุฒิการศึกษา ที่ใช้ในการบรรจุแต่งตั้งจะใช้คุณวุฒิตามมาตรฐานกำหนดตำแหน่งของแต่ละสายงาน เพื่อให้พนักงานแต่ละตำแหน่งสามารถปฏิบัติงานได้เต็มความสามารถและตรงตามความรู้ ประสบการณ์ที่แต่ละคนมี</p>		<p>จะกำหนดตำแหน่ง หรือยุบเลิกตำแหน่ง ในระยะเวลา ๓ ปี</p>
<p>หน่วยตรวจสอบภายใน</p> <p>อำนาจหน้าที่รับผิดชอบเกี่ยวกับงานจัดทำแผนการตรวจสอบภายในประจำปี งานการตรวจสอบความถูกต้องและเชื่อถือได้ของเอกสารการเงิน การบัญชี เอกสารการรับการจ่ายเงินทุกประเภท ตรวจสอบการเก็บรักษาหลักฐานการเงิน การบัญชี งานตรวจสอบการสรรหาพัสดุและทรัพย์สิน การเก็บรักษาพัสดุ และทรัพย์สิน งานตรวจสอบการทำประโยชน์จากทรัพย์สินขององค์การบริหารส่วนตำบล งานตรวจสอบติดตามและการประเมินผลการดำเนินงานตามแผนงาน โครงการให้เป็นไปตามนโยบาย วัตถุประสงค์ และเป้าหมายที่กำหนดอย่างมีประสิทธิภาพ ประสิทธิผลและประหยัด งานวิเคราะห์และประเมินความมีประสิทธิภาพ ประหยัด คุ่มค่าในการใช้ทรัพยากรของส่วนราชการต่างๆ งานประเมินการควบคุมภายในของหน่วยรับตรวจ งานรายงานผลการตรวจสอบภายใน งานบริการข้อมูลสถิติ ช่วยเหลือให้คำแนะนำแนวทางแก้ไข ปรับปรุงการปฏิบัติงานแก่หน่วยรับตรวจและผู้เกี่ยวข้อง รวมถึงงานอื่นๆ ที่เกี่ยวข้องหรือที่ได้รับมอบหมาย</p>	<p>หน่วยตรวจสอบภายใน เป็นส่วนราชการหลัก อัตรากำลังที่มีนักวิชาการ ตรวจสอบภายใน ๑ อัตรา และเป็นตำแหน่งไม่มีคนครองตำแหน่ง สำหรับการบริหารจัดการภายใน</p>	<p>- ตำแหน่งที่ว่าง องค์การบริหารส่วนตำบลเสาชิง ใช้วิธีการโอน ย้าย เพื่อแก้ไขปัญหาในปัจจุบันและขอใช้บัญชี สอบแข่งขัน ในอนาคต ยังไม่มีความจำเป็นที่จะกำหนดตำแหน่ง หรือยุบเลิกตำแหน่ง ในระยะเวลา ๓ ปี</p>



๘. โครงสร้างการกำหนดส่วนราชการ

๘.๑ การกำหนดโครงสร้างส่วนราชการ

องค์การบริหารส่วนตำบลเสาชิง ได้กำหนดภารกิจหลักและภารกิจรองที่จะดำเนินการดังกล่าว โดยกำหนดตำแหน่งของพนักงานส่วนตำบลให้ตรงกับภารกิจ และในระยะแรกการกำหนดโครงสร้างส่วนราชการที่จะรองรับการดำเนินการตามภารกิจนั้น อาจกำหนดเป็นภารกิจอยู่ในรูปของงาน และในระยะต่อไป เมื่อมีการดำเนินการตามภารกิจนั้น และองค์การบริหารส่วนตำบลพิจารณาเห็นว่า ภารกิจนั้นมีปริมาณงานมากพอที่จะพิจารณาตั้งเป็นส่วนต่อไปโดยเริ่มแรกกำหนดโครงสร้างไว้ดังนี้

โครงสร้างเดิม อบต.เสาชิง	โครงสร้างใหม่ อบต.เสาชิง	หมายเหตุ
๑. สำนักปลัด อบต. <ul style="list-style-type: none"> - งานบริหารงานทั่วไป - งานสวัสดิการสังคม - งานการเจ้าหน้าที่ - งานนโยบายและแผน - งานนิติการ - งานป้องกันและบรรเทาสาธารณภัย - งานบริหารการศึกษา 	๑. สำนักปลัด อบต. <ul style="list-style-type: none"> - งานบริหารงานทั่วไป - งานสวัสดิการสังคม - งานการเจ้าหน้าที่ - งานนโยบายและแผน - งานนิติการ - งานป้องกันและบรรเทาสาธารณภัย - งานบริหารการศึกษา 	
๒. กองคลัง <ul style="list-style-type: none"> - งานการเงิน - งานรับเงินเบิกจ่ายเงิน - งานจัดทำฎีกาเบิกจ่ายเงิน - งานการจัดเก็บรักษาเงิน - งานการบัญชี - งานทะเบียนการคุมเบิกจ่ายเงิน - งานงบการเงิน และงบทดลอง - งานแสดงฐานะทางการเงิน - งานภาษีอากร ค่าธรรมเนียม ค่าเช่า - งานพัฒนารายได้ - งานควบคุมกิจการและค่าปรับ - งานทะเบียนควบคุมและเร่งรัดรายได้ - งานทะเบียนทรัพย์สินและแผนที่ภาษี - งานพัสดุ - งานทะเบียนเบิกจ่ายค่าวัสดุครุภัณฑ์ 	๒. กองคลัง <ul style="list-style-type: none"> - งานบริหารงานทั่วไป - งานการเงิน - งานรับเงินเบิกจ่ายเงิน - งานจัดทำฎีกาเบิกจ่ายเงิน - งานการจัดเก็บรักษาเงิน - งานการบัญชี - งานทะเบียนการคุมเบิกจ่ายเงิน - งานงบการเงิน และงบทดลอง - งานแสดงฐานะทางการเงิน - งานภาษีอากร ค่าธรรมเนียม ค่าเช่า - งานพัฒนารายได้ - งานควบคุมกิจการและค่าปรับ - งานทะเบียนควบคุมและเร่งรัดรายได้ - งานทะเบียนทรัพย์สินและแผนที่ภาษี - งานพัสดุ - งานทะเบียนเบิกจ่ายค่าวัสดุครุภัณฑ์ 	



<p>๓. กองช่าง</p> <ul style="list-style-type: none">- งานก่อสร้างบูรณะถนน- งานก่อสร้างและบูรณะสะพานและโครงการพิเศษ- งานระบบข้อมูลและแผนที่เส้นทาง <p>คมนาคม</p> <ul style="list-style-type: none">- งานบำรุงรักษาเครื่องจักรและยานพาหนะ- งานวิศวกรรม- งานประเมินราคา- งานควบคุมการก่อสร้างอาคาร- งานบริการข้อมูลและหลักเกณฑ์- งานออกแบบและผังเมือง- งานประสานสาธารณูปโภคและกิจการประปา- งานระบายน้ำ	<p>๓. กองช่าง</p> <ul style="list-style-type: none">- งานบริหารงานทั่วไป- งานก่อสร้างบูรณะถนน- งานก่อสร้างและบูรณะสะพานและโครงการพิเศษ- งานระบบข้อมูลและแผนที่เส้นทาง <p>คมนาคม</p> <ul style="list-style-type: none">- งานบำรุงรักษาเครื่องจักรและยานพาหนะ- งานวิศวกรรม- งานประเมินราคา- งานควบคุมการก่อสร้างอาคาร- งานบริการข้อมูลและหลักเกณฑ์- งานออกแบบและผังเมือง- งานประสานสาธารณูปโภคและกิจการประปา- งานระบายน้ำ- งานวิศวกรรมโยธา	
<p>๔. หน่วยตรวจสอบภายใน</p> <ul style="list-style-type: none">- งานตรวจสอบภายใน	<p>๔. หน่วยตรวจสอบภายใน</p> <ul style="list-style-type: none">- งานตรวจสอบภายใน	



กรอบอัตรากำลัง 3 ปี ระหว่างปี ๒๕๖๗ – ๒๕๖๙

ส่วนราชการ	กรอบอัตรากำลังเดิม	อัตราตำแหน่งที่คาดว่าจะต้องใช้ในช่วงระยะเวลา 3 ปี ข้างหน้า			เพิ่ม / ลด			หมายเหตุ
		๒๕๖๗	๒๕๖๘	๒๕๖๙	๒๕๖๗	๒๕๖๘	๒๕๖๙	
ปลัด อบต. (นักบริหารงานท้องถิ่น ระดับกลาง)	๑	๑	๑	๑	-	-	-	ว่าง
รองปลัด อบต. (นักบริหารงานท้องถิ่น ระดับต้น)	๑	๑	๑	๑	-	-	-	
สำนักปลัด								
หน.สำนักปลัด (นักบริหารงานทั่วไป ระดับกลาง)	๑	๑	๑	๑	-	-	-	
นักวิเคราะห์นโยบายและแผน ชก.	๑	๑	๑	๑	-	-	-	
นักทรัพยากรบุคคล ปก.	๑	๑	๑	๑	-	-	-	
นักพัฒนาชุมชน ปก.	๑	๑	๑	๑	-	-	-	
นักวิชาการศึกษา ปก.	๑	๑	๑	๑	-	-	-	
นิติกร ปก.	๑	๑	๑	๑	-	-	-	
จพง.ป้องกันและบรรเทาสาธารณภัยปง/ชง	๑	๑	๑	๑	-	-	-	
ครู	๒	๒	๒	๒	-	-	-	
พนักงานจ้างตามภารกิจ								
ผู้ช่วยนักวิเคราะห์นโยบายและแผน	๑	๑	๑	๑	-	-	-	
ผู้ช่วยเจ้าพนักงานพัฒนาชุมชน	๑	๑	๑	๑	-	-	-	
ผู้ช่วยนักวิชาการศึกษา	๑	๑	๑	๑	-	-	-	
ผู้ช่วยจพง.ป้องกันและบรรเทาสาธารณภัย	๑	๑	๑	๑	-	-	-	
ผู้ช่วยเจ้าพนักงานธุรการ	๑	๑	๑	๑	-	-	-	
ผู้ช่วยครูผู้ช่วย	๑	๑	๑	๑	-	-	-	ว่าง
พนักงานจ้างทั่วไป								
คนงาน	๑	๑	๑	๑	-	-	-	
กองคลัง								
ผู้อำนวยการกองคลัง (นักบริหารงานการคลัง ระดับต้น)	๑	๑	๑	๑	-	-	-	ว่างเดิม
นักวิชาการพัสดุ ปก	๑	๑	๑	๑	-	-	-	



นักวิชาการเงินและบัญชี ชก	๑	๑	๑	๑	-	-	-	
เจ้าพนักงานจัดเก็บรายได้ ปง	๑	๑	๑	๑	-	-	-	
เจ้าพนักงานการเงินและบัญชี ปง/ชง	๑	๑	๑	๑	+๑	-	-	ว่าง
พนักงานจ้างตามภารกิจ								
ผู้ช่วยนักวิชาการคลัง	๑	๑	๑	๑	-	-	-	
ผู้ช่วยเจ้าพนักงานพัสดุ	๑	๑	๑	๑	-	-	-	ว่าง
ผู้ช่วยเจ้าพนักงานธุรการ	๑	๑	๑	๑	+๑	-	-	ว่าง
กองช่าง								
ผู้อำนวยการกองช่าง (นักบริหารงานช่าง ระดับต้น)	๑	๑	๑	๑	-	-	-	
วิศวกรโยธา ปก/ชก	๑	๑	๑	๑	-	-	-	ว่าง
นายช่างโยธา ปง/ชง.	๑	๑	๑	๑	-	-	-	ว่าง
นายช่างโยธา ปง/ชง.	๑	๑	๑	๑	-	-	-	ว่าง
พนักงานจ้างตามภารกิจ								
ผู้ช่วยนายช่างโยธา	๑	๑	๑	๑	-	-	-	
ผู้ช่วยนายช่างโยธา	๑	๑	๑	๑	-	-	-	
ผู้ช่วยวิศวกรโยธา	๑	๑	๑	๑	+๑	-	-	ว่าง
ผู้ช่วยเจ้าพนักงานธุรการ	๑	๑	๑	๑	+๑	-	-	ว่าง
หน่วยตรวจสอบภายใน								
นักวิชาการตรวจสอบภายใน ปก/ชก	๑	๑	๑	๑	-	-	-	ว่างเต็ม
รวม	๓๕	๓๕	๓๕	๓๕	+๔	-	-	



แผนอัตรากำลัง 3 ปี องค์การบริหารส่วนตำบลเสาชิง ประจําปีงบประมาณ 2567 – 2569 (ฉบับปรับปรุงครั้งที่ 1/2567)

9. ภาวะค่าใช้จ่ายเกี่ยวกับเงินเดือนและประโยชน์ตอบแทนอื่น																				
การวิเคราะห์การกำหนดอัตราค่าจ้างเพิ่มของพนักงานส่วนตำบล องค์การบริหารส่วนตำบลเสาชิง																				
ที่	ชื่อสายงาน	ระดับ	จำนวน	จำนวนที่ถืออยู่ปัจจุบัน		อัตราค่าตอบแทนที่คาดว่าจะใช้			อัตราค่าจ้างเดิม			ภาวะค่าใช้จ่ายที่เพิ่มขึ้น (3)			ค่าใช้จ่ายรวม (4)			หมายเหตุ		
				ตำแหน่ง	จำนวน	เงินเดือน(1)	ค่าตอบแทน(2)	ในระบบราชการ ราชการเก่า			2567	2568	2569	2567	2568	2569	2567		2568	2569
								2567	2568	2569										
1	ปลัด อบต. (นักบริหารงานท้องถิ่น)	ตชท	1	-	548,040	168,000	1	1	1	-	-	-	19,680	19,680	19,680	735,720	755,400	775,080	(ว่าง)	
2	รองปลัด อบต.(นักบริหารงานท้องถิ่น)	ตช	1	1	455,520	42,000	1	1	1	-	-	-	13,440	14,160	15,480	510,960	525,120	540,600	(37,960)	
สำนักงานปลัด อบต.																				
3	หน.สำนักงานปลัด(นักบริหารงานทั่วไป)	ตช	1	1	442,320	42,000	1	1	1	-	-	-	13,200	13,440	14,160	497,520	510,960	525,120	(36,860)	
4	นักวิเคราะห์นโยบายและแผน	ตช	1	1	254,880	0	1	1	1	-	-	-	11,160	16,560	5,520	266,040	282,600	288,120	(21,240)	
5	นักทรัพยากรบุคคล	ตช	1	1	185,040	0	1	1	1	-	-	-	9,600	8,640	7,560	194,640	203,280	210,840	(15,420)	
6	นักพัฒนาชุมชน	ตช	1	1	396,000	0	1	1	1	-	-	-	13,320	13,320	13,080	409,320	422,640	435,720	(33,000)	
7	นักวิชาการศึกษา	ตช	1	1	180,720	0	1	1	1	-	-	-	9,360	9,120	8,280	190,080	199,200	207,480	(15,060)	
8	นิติกร	ตช	1	1	185,040	0	1	1	1	-	-	-	9,600	8,640	7,560	194,640	203,280	210,840	(15,420)	
9	เจ้าพนักงานป้องกันและบรรเทาสาธารณภัย	ตช	1	1	119,760	0	1	1	1	-	-	-	4,320	4,320	4,080	124,080	128,400	132,480	(9,980)	
ศูนย์พัฒนาเด็กเล็กวัดเสาชิงเก่า																				
10	ผู้อำนวยการศูนย์พัฒนาเด็กเล็ก	-	1	-	0	0	1	1	1	-	-	-	การจัดสรรตำแหน่งดังกล่าวให้กระทำได้ก็ต่อเมื่อได้รับแจ้งอนุมัติจัดสรรอัตราค่าจ้างจากกรมส่งเสริมฯ แล้ว							
11	ครู	-	1	1	0	0	1	1	1	-	-	-	ได้รับเงินอุดหนุนจากกรมส่งเสริมการปกครองท้องถิ่น						(-)	
ศูนย์พัฒนาเด็กเล็กวัดทางกลาง																				
12	ผู้อำนวยการศูนย์พัฒนาเด็กเล็ก	-	1	-	0	0	1	1	1	-	-	-	การจัดสรรตำแหน่งดังกล่าวให้กระทำได้ก็ต่อเมื่อได้รับแจ้งอนุมัติจัดสรรอัตราค่าจ้างจากกรมส่งเสริมฯ แล้ว							
13	ครู	-	1	-	0	0	1	1	1	-	-	-	ได้รับเงินอุดหนุนจากกรมส่งเสริมการปกครองท้องถิ่น						(ว่างเต็ม)	
14	ผู้ช่วยครูผู้ช่วย	-	1	-	180,000	0	1	1	1	-	-	-	7,200	7,560	7,800	187,200	194,760	202,560	(ว่าง)	



แผนอัตรากำลัง 3 ปี องค์การบริหารส่วนตำบลเสาชิง ประจำปีงบประมาณ 2567 – 2569 (ฉบับปรับปรุงครั้งที่ 1/2567)

ที่	ชื่อสายงาน	ระดับ	จำนวน	จำนวนที่มีอยู่ปัจจุบัน			อัตราส่วนที่คาดว่าจะใช้			อัตรากำลังคน			ภาวะค่าใช้จ่ายที่เพิ่มขึ้น (3)			ค่าใช้จ่ายรวม (4)			หมายเหตุ	
				ตำแหน่ง	ทั้งหมด	จำนวน	เงินประจำ	ในระยะเวลา 3 ปีข้างหน้า			เพิ่ม/ลด			2567	2568	2569	2567	2568		2569
								เงินเดือน(1)	ตำแหน่ง (2)	2567	2568	2569	2567							
พนักงานจ้างตามภารกิจ																				
15	ผู้ช่วยนักวิเคราะห์นโยบายและแผน	-	1	1	273,960	0	1	1	1	-	-	-	11,040	11,400	10,800	285,000	296,400	307,200	(22,830)	
16	ผู้ช่วยเจ้าพนักงานพัฒนาชุมชน	-	1	1	208,080	0	1	1	1	-	-	-	8,400	8,760	9,120	216,480	225,240	234,360	(17,340)	
17	ผู้ช่วยนักวิชาการศึกษา	-	1	1	271,080	0	1	1	1	-	-	-	10,920	11,280	11,760	282,000	293,280	305,040	(22,590)	
18	ผู้ช่วยเจ้าพนักงานธุรการ	-	1	1	170,760	0	1	1	1	-	-	-	6,840	7,200	7,440	177,600	184,800	192,240	(14,230)	
19	ผู้ช่วยเจ้าพนักงานป้องกันและบรรเทาสาธารณภัย	-	1	1	160,320	0	1	1	1	-	-	-	6,480	6,720	6,960	166,800	173,520	180,480	(13,360)	
พนักงานจ้างทั่วไป																				
20	คนงานทั่วไป	-	1	1	108,000	0	1	1	1	-	-	-	0	0	0	108,000	108,000	108,000	(9,000)	
กองคลัง																				
21	ผู้อำนวยการกองคลัง(นักบริหารงานการคลัง)	คณ	1	-	393,600	0	1	1	1	-	-	-	13,620	13,620	13,620	449,200	462,820	476,440	(ว่างเต็ม)	
22	นักวิชาการเงินและบัญชี	ชก	1	1	376,080	0	1	1	1	-	-	-	12,000	12,000	12,000	388,080	400,080	412,080	31,340	
23	นักวิชาการพัสดุ	นปค	1	1	218,400	0	1	1	1	-	-	-	7,680	7,680	7,680	226,080	233,760	241,440	(18,200)	
24	เจ้าพนักงานจัดเก็บรายได้	ปจ	1	1	165,120	0	1	1	1	-	-	-	6,600	6,480	7,080	171,720	178,200	185,280	(13,760)	
25	เจ้าพนักงานการเงินและบัญชี	ปจชบ	1	-	0	0	1	1	1	+1	-	-	297,900	9,270	9,720	297,900	307,620	317,340	(ว่าง)	
พนักงานจ้างตามภารกิจ																				
26	ผู้ช่วยนักวิชาการคลัง	-	1	1	275,280	0	1	1	1	-	-	-	11,040	11,520	12,000	286,320	297,840	309,840	(22,940)	
27	ผู้ช่วยเจ้าพนักงานพัสดุ	-	1	1	138,000	0	1	1	1	-	-	-	5,520	5,760	6,000	143,520	138,000	144,000	(11,500)	
28	ผู้ช่วยเจ้าพนักงานธุรการ	-	1	-	0	0	1	1	1	+1	-	-	297,900	9,270	9,720	297,900	307,620	317,340	(ว่าง)	



แผนอัตรากำลัง 3 ปี องค์การบริหารส่วนตำบลเสาชิง ประจำปีงบประมาณ 2567 – 2569 (ฉบับปรับปรุงครั้งที่ 1/2567)

กองช่าง																			
29	ผู้อำนวยการกองช่าง (นักบริหารงานช่าง)	คณ.	1	1	490,800	42,000	1	1	1	-	-	-	15,720	16,440	15,840	548,520	564,960	580,800	(40,900)
30	วิศวกรโยธา	ปก/ชก	1	-	355,320	0	1	1	1	-	-	-	12,000	12,000	12,000	367,320	379,320	391,320	(ว่างเต็ม)
31	นายช่างโยธา (001)	ปจ/ชง	1	-	297,900	0	1	1	1	-	-	-	9,720	9,720	9,720	307,620	317,340	327,060	(ว่างเต็ม)
32	นายช่างโยธา (002)	ปจ/ชง	1	-	297,900	0	1	1	1	-	-	-	9,720	9,720	9,720	307,620	317,340	327,060	(ว่างเต็ม)
พนักงานจ้างตามภารกิจ																			
33	ผู้ช่วยวิศวกรโยธา	-	1	-	0	0	1	1	1	+1	-	-	355,320	12,000	12,000	355,320	367,320	379,320	(ว่าง)
34	ผู้ช่วยนายช่างโยธา	-	1	1	138,000	0	1	1	1	-	-	-	5,520	5,760	6,000	143,520	138,000	144,000	(11,500)
35	ผู้ช่วยนายช่างโยธา	-	1	1	138,000	0	1	1	1	-	-	-	5,520	5,760	6,000	143,520	138,000	144,000	(11,500)
36	ผู้ช่วยเจ้าพนักงานธุรการ	-	1	-	0	0	1	1	1	+1	-	-	297,900	9,720	9,720	297,900	307,620	317,340	(ว่าง)
หน่วยตรวจสอบภายใน																			
37	นักวิชาการตรวจสอบภายใน	ปก/ชก	1	-	355,320	0	1	1	1	-	-	-	12,000	12,000	12,000	367,320	379,320	391,320	(ว่างเต็ม)
5	รวม		36	23	7,779,240	294,000	13	10	9	4	0	0	1,530,240	329,520	320,100	9,645,460	9,942,040	10,262,140	
6	ประมาณการประโยชน์ตอบแทนอื่น 15 %															1,446,819	1,491,306	1,539,321	
7	รวมเป็นค่าใช้จ่ายบุคคลทั้งสิ้น															11,092,279	11,433,346	11,801,461	
8	ร้อยละ 40 จากงบประมาณรายจ่ายประจำปี															28.75	28.22	27.74	



แผนอัตรากำลัง 3 ปี องค์การบริหารส่วนตำบลเสาชิง ประจําปีงบประมาณ 2567 – 2569 (ฉบับปรับปรุงครั้งที่ 1/2567)

หมายเหตุ : สถานการณ์คำนวณงบประมาณรายจ่ายประจำปี พ.ศ.2567 ให้ใช้ข้อบัญญัติเทศบาลบัญญัติงบประมาณรายจ่ายประจำปี พ.ศ.2566 และฉบับเพิ่มเติมที่ประกาศใช้มาประมาณการเพิ่มขึ้นไม่เกินร้อยละ 5 เพื่อเป็นฐานการคำนวณ สำหรับงบประมาณรายจ่ายประจำปี พ.ศ.2568 และ พ.ศ.2569 ให้ประมาณการบวกเพิ่มขึ้นอีกไม่เกินร้อยละ 5 เพื่อเป็นฐานการคำนวณการค่าใช้จ่ายด้านการบริหารงานบุคคล ตามมาตรา 35 แห่งพระราชบัญญัติระเบียบบริหารงานบุคคลส่วนท้องถิ่น พ.ศ.2542 สำหรับองค์กรปกครองส่วนท้องถิ่นใดที่มีงบประมาณรายจ่ายเฉพาะการเกี่ยวกับการประปา ไฟฟ้า สถานีขนส่ง หรือกิจการสาธารณูปโภค และ ได้ตั้งงบประมาณไว้ในข้อบัญญัติ เทศบัญญัติให้นำมารวมเป็นฐานการคำนวณการค่าใช้จ่ายด้านการบริหารงานบุคคลด้วย ดังนี้

- ฐานการคำนวณงบประมาณรายจ่ายประจำปี พ.ศ.2567 ให้ประมาณการเพิ่มขึ้นร้อยละ 5 ของงบประมาณรายจ่ายประจำปี 2566 (36,750,000บาท)

งบประมาณรายจ่ายประจำปี 2567 จำนวน **38,587,500** บาท $(36,750,000 \times 5\%) + 36,750,000 = 38,587,500$

- ฐานการคำนวณงบประมาณรายจ่ายประจำปี พ.ศ.2568 ให้ประมาณการเพิ่มขึ้นร้อยละ 5 ของงบประมาณรายจ่ายประจำปี 2567 (38,587,500 บาท)

งบประมาณรายจ่ายประจำปี 2568 จำนวน **40,516,875** บาท $(38,587,500 \times 5\%) + 38,587,500 = 40,516,875$

- ฐานการคำนวณงบประมาณรายจ่ายประจำปี พ.ศ.2569 ให้ประมาณการเพิ่มขึ้นร้อยละ 5 ของงบประมาณรายจ่ายประจำปี 2568 (40,516,875 บาท)

งบประมาณรายจ่ายประจำปี 2569 จำนวน **42,542,718** บาท $(40,516,875 \times 5\%) + 40,516,875 = 42,542,178$

: ข้าราชการอายุ โอน ลูกจ้างประจำอายุ โอน รวมถึงข้าราชการครู บุคลากรทางการศึกษา ลูกจ้างประจำ และพนักงานจ้าง ที่ได้รับงบประมาณอุดหนุนที่จ่ายเป็นเงินเดือน ค่าจ้าง ให้ระบุข้อมูลครบตำแหน่งและจำนวน

ผู้ดำรงตำแหน่งไว้ในแผนอัตรากำลัง แต่ไม่ต้องนำมาคิดรวมเป็นภาระค่าใช้จ่ายด้านการบริหารงานบุคคลตามมาตรา 35 แห่งพระราชบัญญัติระเบียบบริหารงานบุคคลส่วนท้องถิ่น พ.ศ.2542 (ตำแหน่งแถมพิเศษ)

: ข้าราชการครู พนักงานครูหรือบุคลากรทางการศึกษาที่องค์กรปกครองส่วนท้องถิ่นกำหนดตำแหน่งเพิ่ม โดยใช้งบประมาณขององค์กรปกครองส่วนท้องถิ่นจ่ายเป็นเงินเดือนค่าตอบแทนตามหนังสือกรมส่งเสริม

การปกครองส่วนท้องถิ่นที่ มท 0809.4/ว849 ลงวันที่ 5 มีนาคม 2562 เรื่อง การกำหนดเลขที่ตำแหน่งของข้าราชการครู/พนักงานครู ในสถานศึกษาและศูนย์พัฒนาเด็กเล็กขององค์กรปกครองส่วนท้องถิ่น

ให้นำมาคำนวณเป็นภาระค่าใช้จ่ายด้านการบริหารงานบุคคลตามมาตรา 35 แห่งพระราชบัญญัติระเบียบบริหารงานบุคคลส่วนท้องถิ่น พ.ศ.2542 ด้วย

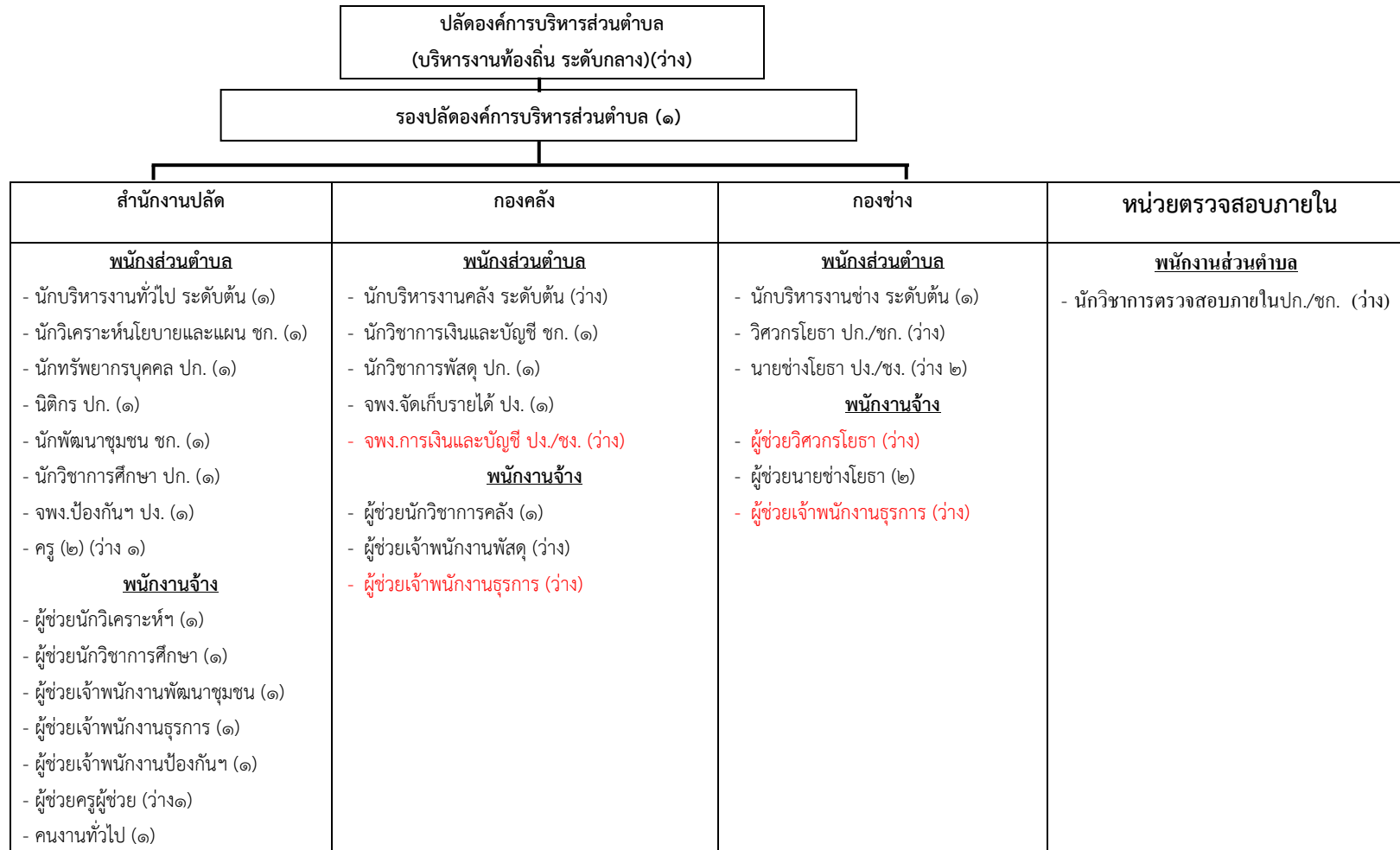
: ให้บันทึกข้อมูลเรื่องลำดับรหัสส่วนราชการ (สำนัก กอง หรือส่วนราชการที่เรียกชื่ออย่างอื่น) ในองค์กรปกครองส่วนท้องถิ่นนั้น

*ข้อมูลเงินเดือน (1) ต้องมีจำนวนตรงกับข้อมูลในช่องเงินเดือนของบัญชีแสดงจัดคนลงสู่ตำแหน่งและการกำหนดเลขที่ตำแหน่งในส่วนราชการ

*ข้อมูลในช่องเงินประจำตำแหน่ง (2) ต้องมีจำนวนตรงกับข้อมูลในช่องเงินประจำตำแหน่งของบัญชีแสดงจัดคนลงสู่ตำแหน่งและการกำหนดเลขที่ตำแหน่งในส่วนราชการ

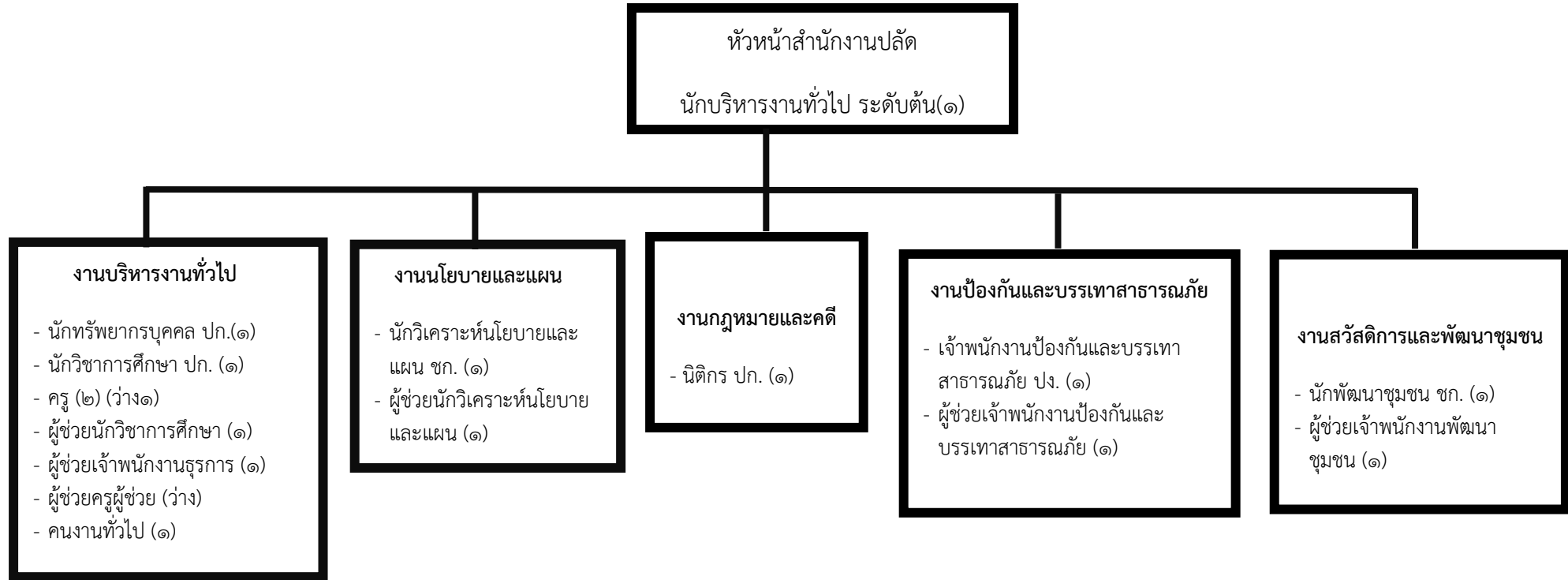


๑๐. แผนภูมิโครงสร้างการแบ่งส่วนราชการตามแผนอัตรากำลัง ๓ ปี ขององค์การบริหารส่วนตำบลเสาชิง





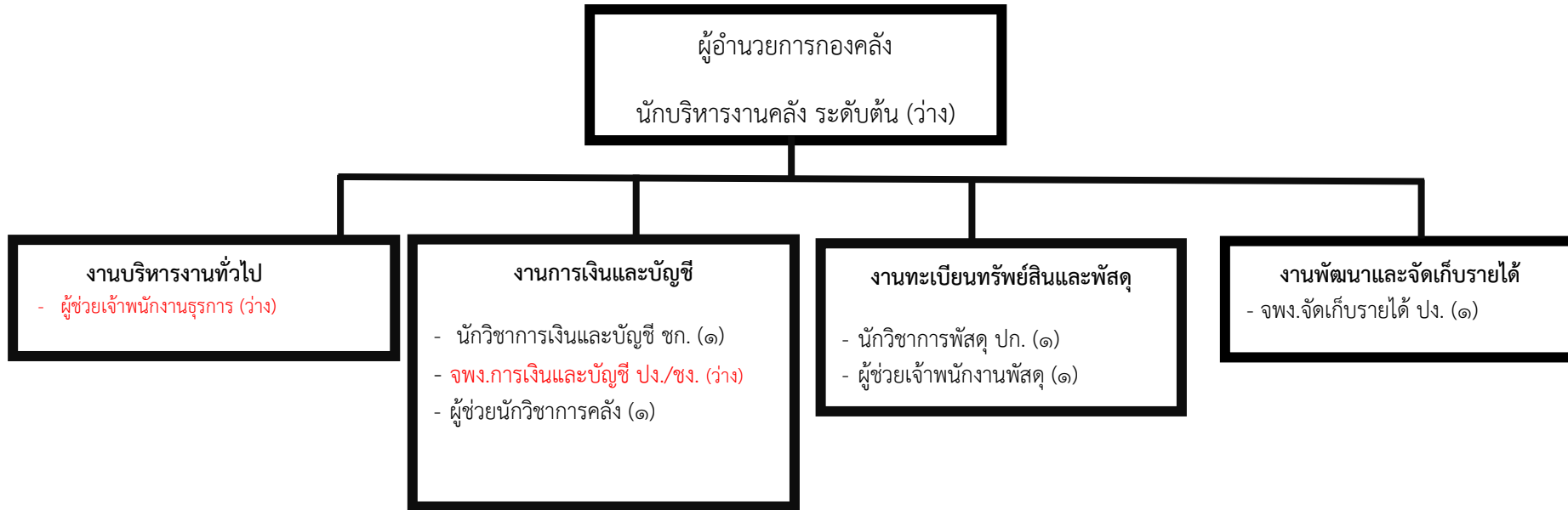
โครงสร้างกรอบอัตรากำลัง สำนักงานปลัด



ระดับ	อำนาจการต้น	ชำนาญการ	ปฏิบัติการ	ครู	ปฏิบัติงาน	ลูกจ้างประจำ	พนักงานจ้างตามภารกิจ	พนักงานจ้างทั่วไป
จำนวน	๑	๓	๓	๒	๒	-	๘	๑



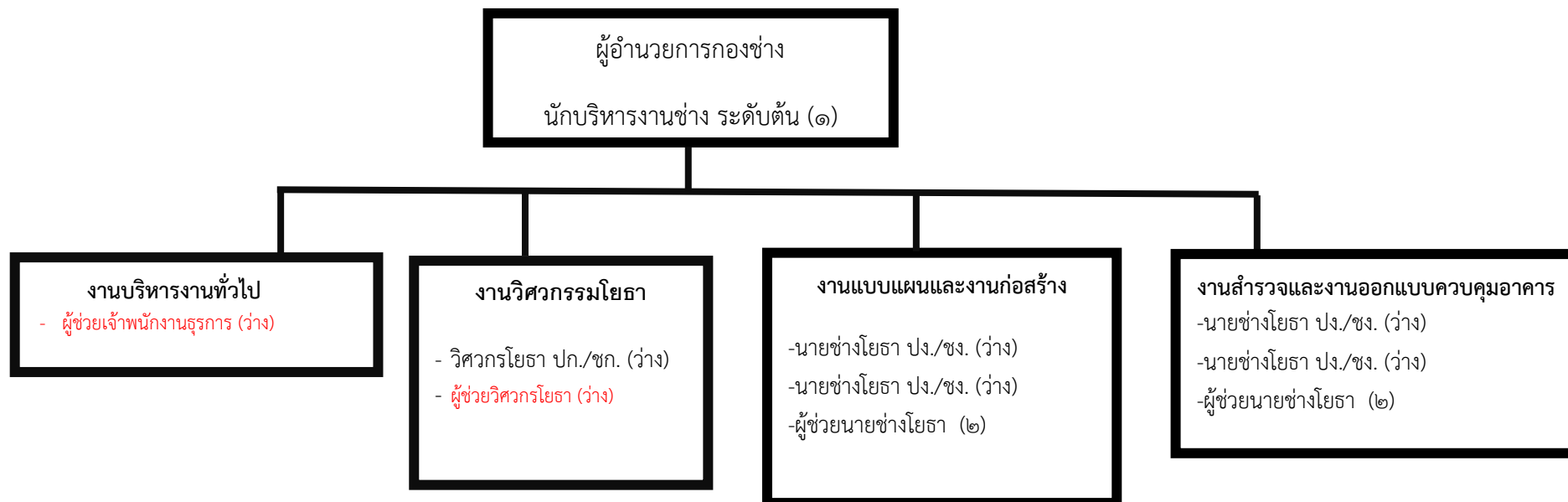
โครงสร้างกรอบอัตรากำลัง กองคลัง



ระดับ	อำนาจการต้น	ชำนาญการ	ปฏิบัติการ	ชำนาญงาน	ปฏิบัติงาน	ลูกจ้างประจำ	พนักงานจ้างตามภารกิจ	พนักงานจ้างทั่วไป
จำนวน	๑	๑	๑	-	๒	-	๓	-



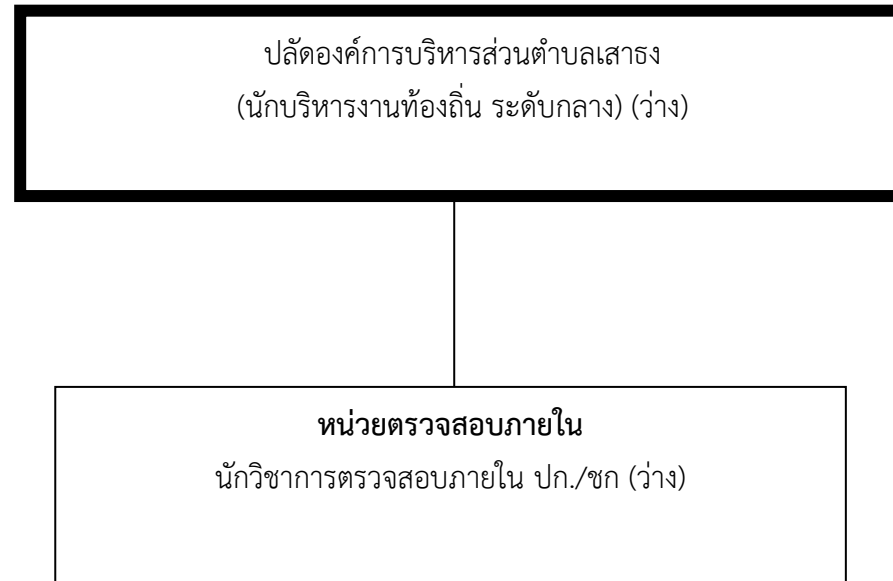
โครงสร้างกรอบอัตรากำลัง กองช่าง



ระดับ	อำนาจการต้น	ชำนาญการ	ปฏิบัติการ	ชำนาญงาน	ปฏิบัติงาน	ลูกจ้างประจำ	พนักงานจ้างตามภารกิจ	พนักงานจ้างทั่วไป
จำนวน	๑	-	๑	-	๒	-	๔	-



โครงสร้างกรอบอัตรากำลัง หน่วยตรวจสอบภายใน



ระดับ	อำนาจการ ต้น	ชำนาญ การพิเศษ	ชำนาญการ	ปฏิบัติการ	อาวุโส	ชำนาญงาน	ปฏิบัติงาน	ลูกจ้างประจำ	พนักงาน จ้างตาม ภารกิจ	พนักงาน จ้างทั่วไป
จำนวน	-	-	-	๑	-	-	-	-	-	-



แผนอัตรากำลัง 3 ปี องค์การบริหารส่วนตำบลเสาชิง ประจำปีงบประมาณ 2567 – 2569 (ฉบับปรับปรุงครั้งที่ 1/2567)

11. บัญชีจัดคนลงสู่ตำแหน่งและการกำหนดเลขที่ตำแหน่งในส่วนราชการ												
ที่	ชื่อ-สกุล	วุฒิการศึกษา	กรอบอัตราเก่าเดิม			กรอบอัตราเก่าใหม่			เงินเดือน			หมายเหตุ
			เลขที่ตำแหน่ง	ตำแหน่ง	ระดับ	เลขที่ตำแหน่ง	ตำแหน่ง	ระดับ	เงินเดือน (x12)	เงินประจำตำแหน่ง (x12)	เงินเพิ่มขึ้น (x12)	
1	ว่าง	ปริญญาตรี	32-3-00-1101-001	ปลัด อบต. (นักบริหารงานท้องถิ่น)	กลาง	32-300-1101-001	ปลัด อบต. (นักบริหารงานท้องถิ่น)	กลาง	548,040	84,000	84,000	716,040 (ว่าง)
2	นางสาวสมพร มีวงษ์ม	ปริญญาโท	32-3-00-1101-002	รองปลัด อบต. (นักบริหารงานท้องถิ่น)	ต้น	32-3-00-1101-002	รองปลัด อบต. (นักบริหารงานท้องถิ่น)	ต้น	455,520 (37,960*12)	42,000 (3,500*12)		497,520
สำนักปลัด อบต.												
3	นางสาวปราณีตา วงษ์นิกร	ปริญญาโท	32-3-02101-001	หัวหน้าสำนักปลัด (นักบริหารงานทั่วไป)	ต้น	32-3-02101-001	หัวหน้าสำนักปลัด (นักบริหารงานทั่วไป)	ต้น	442,320 (36,860*12)	42,000 (3,500*12)		484,320
4	นายพงศกร เทียนแสวง	ปริญญาโท	32-3-01-3103-001	นักวิเคราะห์นโยบายและแผน	ชก	32-3-01-3103-001	นักวิเคราะห์นโยบายและแผน	ชก	254,880 (21,240*12)	-	-	254,880
5	นางสาวอุไรวรรณ สุ่มฉิม	ปริญญาตรี	32-3-01-3102-001	นักวิทยากรบุคคล	ปก	32-3-01-3102-001	นักวิทยากรบุคคล	ปก	185,040 (15,420*12)	-	-	185,040
6	นางสาวสุจินา จิตมงคล	ปริญญาโท	32-3-01-3801-001	นักพัฒนาชุมชน	ชก	32-3-01-3801-001	นักพัฒนาชุมชน	ชก	396,000 (33,000*12)	-	-	396,000
7	นายสุพริชิต เป็ลยพันธ์	ปริญญาตรี	32-3-01-3105-001	นักคิด	ปก	32-3-01-3105-001	นักคิด	ปก	185,040 (15,420*12)	-	-	185,040
8	นางสาววิจิตรา สารจันทร์	ปริญญาตรี	32-3-01-3803-001	นักวิชาการศึกษา	ปก	32-3-01-3803-001	นักวิชาการศึกษา	ปก	222,240 (18,520*12)	-	-	222,240
9	นายสุรเดช มณีรัตน์	ปวช.	32-3-01-4805-001	เจ้าพนักงานป้องกันฯ	ปจ	32-3-01-4805-001	เจ้าพนักงานป้องกันฯ	ปจ	188,640 (15,720*12)	-	-	188,640
ศูนย์พัฒนาเด็กเล็กวัดเสาชิงชำ												
10	ผู้อำนวยการศูนย์พัฒนาเด็กเล็ก	-	-	การจัดสรรตำแหน่งดังกล่าวให้กระทำได้ก็ต่อเมื่อได้รับแจ้งอนุมัติจัดสรรอัตราว่างจากกรมส่งเสริมฯ แล้ว								
11	นางสาวอุบลกนก นุตธรรม	ปริญญาตรี	32-3-01-6600-103	ครู	คศ.1	32-3-01-6600-103	ครู	คศ.1	292,200 (24,350*12)	-	-	292,200
ศูนย์พัฒนาเด็กเล็กวัดทรงครว												
12	ผู้อำนวยการศูนย์พัฒนาเด็กเล็ก	-	-	การจัดสรรตำแหน่งดังกล่าวให้กระทำได้ก็ต่อเมื่อได้รับแจ้งอนุมัติจัดสรรอัตราว่างจากกรมส่งเสริมฯ แล้ว								
13	ว่างเดิม	ปริญญาตรี	32-3-01-6600-102	ครู	-	32-3-01-6600-102	ครู	-	342,360 (28,530*12)	-	-	342,320 (ว่างเดิม)
14	ว่างเดิม	ปริญญาตรี	-	ทช.ครูผู้ช่วย	-	-	ทช.ครูผู้ช่วย	-	180,000 (15,000*12)	-	-	180,000 (ว่างเดิม)



แผนอัตรากำลัง 3 ปี องค์การบริหารส่วนตำบลเสาชิง ประจำปีงบประมาณ 2567 – 2569 (ฉบับปรับปรุงครั้งที่ 1/2567)

พนักงานจ้างตามภารกิจ												
15	นางสาวพีชรา สังข์สวัสดิ์	ปริญญาตรี	-	ผช.นักวิเคราะห์นโยบายและแผน	-	-	ผช.นักวิเคราะห์นโยบายและแผน	-	273,960 (22,830*12)	-	-	273,960
16	นายสรศักดิ์ ศิริมงคล	ปริญญาตรี	-	ผช.นักวิชาการศึกษา	-	-	ผช.นักวิชาการศึกษา	-	271,080 (22,590*12)	-	-	271,080
17	นางสาวกัญญาณี เพชรทอง	ปวส.	-	ผช.นักพัฒนาชุมชน	-	-	ผช.นักพัฒนาชุมชน	-	208,080 (17,340*12)	-	-	208,080
18	นางสาวสุภาภรณ์ ประทุมเวชย์	ปวช.	-	ผช.เจ้าพนักงานธุรการ	-	-	ผช.เจ้าพนักงานธุรการ	-	170,760 (14,230*12)	-	-	170,760
19	นายอนพพล พานิชยะ	ปวช.	-	ผช.เจ้าพนักงานป้องกันฯ	-	-	ผช.เจ้าพนักงานป้องกันฯ	-	160,320 (13,360*12)	-	-	160,320
พนักงานจ้างทั่วไป												
20	นางสาวฉาตยา เซตรคามิน	ม.6	-	คนงานทั่วไป	-	-	คนงานทั่วไป	-	108,000 (9,000*12)	-	-	108,000
กองคลัง												
21	ว่างเต็ม	ปริญญาตรี	32-3-04-2101-001	ผู้อำนวยการกองคลัง	ด้น	32-3-04-2101-001	ผู้อำนวยการกองคลัง	ด้น	393,600 (32,800*12)	42,000 (3,500*12)	-	435,600 ว่างเต็ม
22	นางสาวปัทมา รอดทอง	ปริญญาตรี	32-3-04-3204-001	นักวิชาการพัสดุ	ปก	32-3-04-3204-001	นักวิชาการพัสดุ	ปก	218,400 (18,200*12)	-	-	218,400
23	นางสาวอำภาพร กวีฮาโพ	ปริญญาตรี	32-3-04-2101-001	นักวิชาการเงินและบัญชี	ชก	32-3-04-2101-001	นักวิชาการเงินและบัญชี	ชก	376,080 (31,640*12)	-	-	376,080
24	นางสาวกาญจนา ขวณสาโย	ปริญญาตรี	32-3-04-4204-001	พงง.จัดเก็บรายได้	ปง.	32-3-04-4204-001	พงง.จัดเก็บรายได้	ปง.	165,120 (13,760*12)	-	-	165,120
25	-	ปริญญาตรี	32-3-04-4201-001	พงง.การเงินและบัญชี	ปง./ชง.	32-3-04-4201-001	พงง.การเงินและบัญชี	ปง./ชง.	-	-	-	(ว่าง)
พนักงานจ้างตามภารกิจ												
26	นางเพียงทอง ศิริมงคล	ปริญญาตรี	-	ผู้ช่วยนักวิชาการคลัง	-	-	ผู้ช่วยนักวิชาการคลัง	-	275,280 (22,940*12)	-	-	275,280
27	นางสาวสุจิตรา นวมสำลี	ปริญญาตรี	-	ผู้ช่วยเจ้าพนักงานพัสดุ	-	-	ผู้ช่วยเจ้าพนักงานพัสดุ	-	138,000 (11,500*12)	-	-	138,000
28	-	ปวส./ปวท./ปวศ.	-	ผู้ช่วยเจ้าพนักงานธุรการ	-	-	ผู้ช่วยเจ้าพนักงานธุรการ	-	-	-	-	(ว่าง)



กองช่าง												
29	นายมานะ สมภาค	ปริญญาโท	32-3-05-2103-001	ผอ.กองช่าง	ต้น	32-3-05-2103-001	ผอ.กองช่าง	ต้น	490,800	42,000		532,800
									(40,900*12)	(35,000*12)		
30	(ว่าง)	-	-	-	-	32-3-05-3701-001	วิศวกรโยธา	ปก/ชก	355,320	-	-	355,320
									ค่ากลางเงินเดือน			(ว่าง)
31	ว่างเดิม	ปวส./ปวท./ปวส.	32-3-05-4701-001	นายช่างโยธา (001)	ปง./ชง.	32-3-05-4701-001	นายช่างโยธา (001)	ปง./ชง.	297,900	-	-	297,900
									ค่ากลางเงินเดือน			(ว่างเดิม)
32	(ว่าง)	-	-	-	-	32-3-05-4701-002	นายช่างโยธา (002)	ปง./ชง.	297,900	-	-	297,900
									ค่ากลางเงินเดือน			(ว่าง)
พนักงานจ้างตามภารกิจ												
33	-	ปวส./ปวท./ปวส.	-	ผู้ช่วยวิศวกรโยธา	-	-	ผู้ช่วยวิศวกรโยธา	-	-	-	-	(ว่าง)
34	-	ปวส./ปวท./ปวส.	-	ผู้ช่วยนายช่างโยธา	-	-	ผู้ช่วยนายช่างโยธา	-	138,000	-	-	138,000
									(11,500*12)			ว่าง
35	นายสถาพร ขวัญเมือง	ปวส.	-	ผู้ช่วยนายช่างโยธา	-	-	ผู้ช่วยนายช่างโยธา	-	138,000	-	-	138,000
									(11,500*12)			
36	-	ปวส./ปวท./ปวส.	-	ผู้ช่วยเจ้าพนักงานธุรการ	-	-	ผู้ช่วยเจ้าพนักงานธุรการ	-	-	-	-	(ว่าง)
หน่วยตรวจสอบภายใน												
37	ว่างเดิม	ปริญญาตรี	-	นักวิชาการตรวจสอบภายใน	ปก/ชก	32-3-12-3205-001	นักวิชาการตรวจสอบภายใน	ปก/ชก	355,320	-	-	355,320
									ค่ากลางเงินเดือน			(ว่างเดิม)



๑๒. แนวทางการพัฒนาข้าราชการหรือพนักงาน

องค์การบริหารส่วนตำบลเสาชิง ได้กำหนดแนวทางการพัฒนาพนักงานส่วนตำบลโดยการจัดทำแผนการพัฒนาพนักงานส่วนตำบลเพื่อเพิ่มพูนความรู้ทักษะ ทักษะ ทักษะ คุณธรรมและจริยธรรม อันจะทำให้การปฏิบัติหน้าที่ของพนักงานส่วนตำบลเป็นไปอย่างมีประสิทธิภาพ ดังนี้

- การฝึกอบรม สัมมนา ศึกษาดูงาน เพื่อเพิ่มพูนทักษะพัฒนาเพิ่มระดับขีดความสามารถ และส่งเสริมประสบการณ์การเรียนรู้ในการดำเนินงานด้านต่างๆ ตามภารกิจที่รับผิดชอบและได้รับมอบหมายให้เกิดความชำนาญยิ่งขึ้นทางด้านประสิทธิภาพ ทักษะ ทักษะ ความรับผิดชอบในหน้าที่ของตนเองเพื่อให้เกิดประโยชน์สูงสุดต่อประชาชนและองค์กร

- ส่งเสริมการเรียนรู้และการศึกษาต่อ เพื่อพัฒนาพนักงานให้มีความรู้ความสามารถในสายงานที่ปฏิบัติ และสามารถเปลี่ยนสายงานตามคุณวุฒิ ลักษณะงาน เป็นการเสริมสร้างขวัญกำลังใจให้แก่พนักงาน

- การจัดหาอุปกรณ์ เครื่องมือ เครื่องใช้ ที่ทันสมัยเพื่ออำนวยความสะดวกให้แก่พนักงานและผู้มาติดต่อรับบริการเพื่อให้พนักงานส่วนตำบลและลูกจ้าง มีความรู้ในระเบียบแบบแผนของทางราชการ หลักการและวิธีปฏิบัติราชการบทบาทและหน้าที่ของพนักงานส่วนตำบล สามารถปฏิบัติหน้าที่ได้อย่างมีประสิทธิภาพและประสิทธิผล จึงให้มีการพัฒนาพนักงานส่วนตำบลและลูกจ้าง สรุปได้ดังนี้

๑. การพัฒนาพนักงานส่วนตำบลและพนักงานจ้าง

๑.๑ การฝึกอบรมและสัมมนาตามหลักสูตรต่างๆ ที่จัดขึ้นเองหรือหน่วยงานอื่น จัดอบรมอย่างน้อยปีละ ๑ ครั้ง เช่น หลักสูตรของกรมส่งเสริมการปกครองท้องถิ่น สถาบัน และมหาวิทยาลัยต่างๆ

๑.๒ การศึกษาดูงาน เพื่อพัฒนาด้านวิสัยทัศน์ อย่างน้อยปีละ ๑ ครั้ง

๑.๓ การฝึกจิต/สมาธิ ในสถานที่ปฏิบัติงานอย่างน้อยปีละ ๑ ครั้งๆ ละ ๑ วัน

๑.๔ จัดประชุมแลกเปลี่ยนความรู้ภายในองค์กรอย่างน้อยเดือนละ ๑ ครั้ง

๑.๕ ประเมินผลการปฏิบัติงานของพนักงานและพนักงานจ้าง เพื่อนำมาปรับปรุงแก้ไขในส่วนที่บกพร่องและส่งเสริมในส่วนที่ดีให้ดียิ่งขึ้น

๒. การพัฒนาความชำนาญ (สายปฏิบัติ)

๒.๑ การฝึกอบรมและสัมมนาอย่างน้อยปีละ ๑ ครั้ง

๒.๒ ส่งเสริมการศึกษาต่อให้มีคุณวุฒิสูงขึ้น

๒.๓ การจัดหาเครื่องมือเครื่องใช้ให้เพียงพอต่อการปฏิบัติหน้าที่



๓. การพัฒนาข้าราชการบรรจุใหม่/การเปลี่ยนสายงาน

๓.๑ การให้ฝึกทดลองการปฏิบัติงาน ให้สำหรับบุคคลที่บรรจุใหม่ภายใต้การสอนงานของบุคลากรที่มีความสามารถในหน้าที่

๓.๒ การปฐมนิเทศ แนะนำชี้แจงก่อนบรรจุงานใหม่หรือนำที่จะเปลี่ยนสายงานใหม่

๓.๓ การทดลองหมุนเวียนการปฏิบัติงานให้มีการเปลี่ยนงาน ๓ - ๔ เดือน/ครั้ง เพื่อให้มีความรู้เบื้องต้นในงานหลายๆ ด้านการพัฒนาพนักงานส่วนตำบลและลูกจ้างนั้น จะมีแผนพัฒนาพนักงานส่วนตำบล ๓ ปี เพื่อเป็นการเพิ่มพูนความรู้ ทักษะ ทักษะคน

๓.๔ คุณธรรม จริยธรรมอันจะทำให้การปฏิบัติหน้าที่ราชการในตำแหน่งนั้นได้อย่างมีประสิทธิภาพต่อไป

๑๓. ประกาศคุณธรรม จริยธรรมของพนักงานส่วนตำบลและลูกจ้าง

ประมวลจริยธรรมของข้าราชการนี้จัดทำตามเจตนารมณ์ของรัฐธรรมนูญแห่งราชอาณาจักรไทย พุทธศักราช ๒๕๖๐ โดยมีวัตถุประสงค์เพื่อ

๑. เป็นเครื่องมือกำกับความประพฤติของข้าราชการ ที่สร้างความโปร่งใส มีมาตรฐานในการปฏิบัติงานที่ชัดเจนและเป็นสากล

๒. ยึดถือเป็นหลักการและแนวทางปฏิบัติอย่างสม่ำเสมอ ทั้งในระดับองค์กรและระดับบุคคล และเป็นเครื่องมือการตรวจสอบการทำงานด้านต่างๆ ขององค์การบริหารส่วนตำบลเสาชิง เพื่อให้การดำเนินงานเป็นไปตามหลักคุณธรรม จริยธรรม มีประสิทธิภาพและประสิทธิผล

๓. ทำให้เกิดรูปแบบองค์กรอันเป็นที่ยอมรับ เพิ่มความน่าเชื่อถือ เกิดความมั่นใจแก่ผู้รับบริการ และประชาชนทั่วไป ตลอดจนผู้มีส่วนได้เสีย

๔. ทำให้เกิดพันธะผูกพันระหว่างองค์กรและข้าราชการในทุกระดับ โดยให้ฝ่ายบริหารใช้อำนาจในขอบเขต สร้างระบบความรับผิดชอบของข้าราชการต่อตนเอง ต่อองค์กร ต่อผู้บังคับบัญชา ต่อประชาชน และต่อสังคม ตามลำดับ

๕. ป้องกันการแสวงหาประโยชน์โดยมิชอบ และความขัดแย้งทางผลประโยชน์ที่อาจเกิดขึ้น รวมทั้งเสริมสร้างความโปร่งใสในการปฏิบัติงาน

ทั้งนี้ รวมถึงเพื่อใช้เป็นค่านิยมร่วมสำหรับองค์กรและข้าราชการทุกคนพึงยึดถือเป็นแนวทางปฏิบัติควบคู่ไปกับระเบียบและกฎข้อบังคับอื่นๆอย่างทั่วถึงและมีประสิทธิภาพ ดังนี้



หมวด ๑

บททั่วไป

ข้อ ๑ ในประมวลจริยธรรมนี้

“ประมวลจริยธรรม” หมายถึง ประมวลจริยธรรมของข้าราชการ พนักงานส่วนตำบล ลูกจ้างประจำ และพนักงานจ้างขององค์การบริหารส่วนตำบลเสาชิง

“ข้าราชการ” หมายถึง ข้าราชการส่วนท้องถิ่น ข้าราชการส่วนท้องถิ่นสามัญ ข้าราชการครู และบุคลากรทางการศึกษา ตามที่บัญญัติไว้ในพระราชบัญญัติระเบียบข้าราชการส่วนท้องถิ่น รวมถึงพนักงานจ้าง และลูกจ้างขององค์กรปกครองส่วนท้องถิ่น

“คณะกรรมการจริยธรรม” หมายถึง คณะกรรมการจริยธรรมประจำองค์การบริหารส่วนตำบลเสาชิง

ข้อ ๒ ให้นายองค์การบริหารส่วนตำบลเสาชิง รักษาการตามประมวลจริยธรรมนี้

หมวด ๒

มาตรฐานจริยธรรม

ส่วนที่ ๑

มาตรฐานจริยธรรมอันเป็นค่านิยมหลักสำหรับข้าราชการ ขององค์การบริหารส่วนตำบลเสาชิง

ข้อ ๓ ข้าราชการขององค์การบริหารส่วนตำบลเสาชิงทุกคน มีหน้าที่ดำเนินการให้เป็นไปตามกฎหมาย เพื่อรักษาประโยชน์ส่วนรวมเป็นกลางทางการเมือง อำนวยความสะดวกและให้บริการแก่ประชาชนตามหลักธรรมา-

- หลักธรรมา- ภิบาล โดยจะต้องยึดมั่นในค่านิยมหลัก ๑๐ ประการ ดังนี้
- (๑) การยึดมั่นในระบอบประชาธิปไตยอันมีพระมหากษัตริย์ทรงเป็นประมุข
 - (๒) การยึดมั่นในคุณธรรมและจริยธรรม
 - (๓) การมีจิตสำนึกที่ดี ซื่อสัตย์ และรับผิดชอบ
 - (๔) การยึดถือประโยชน์ของประเทศชาติเหนือกว่าประโยชน์ส่วนตน และไม่มีผลประโยชน์ทับซ้อน
 - (๕) การยืนหยัดทำในสิ่งที่ถูกต้อง เป็นธรรม และถูกกฎหมาย
 - (๖) การให้บริการแก่ประชาชนด้วยความรวดเร็ว มีอัธยาศัย และไม่เลือกปฏิบัติ
 - (๗) การให้ข้อมูลข่าวสารแก่ประชาชนอย่างครบถ้วน ถูกต้อง และไม่บิดเบือนข้อเท็จจริง
 - (๘) การมุ่งผลสัมฤทธิ์ของงาน รักษามาตรฐาน มีคุณภาพ โปร่งใส และตรวจสอบได้
 - (๙) การยึดมั่นในหลักจรรยาวิชาชีพขององค์กร
 - (๑๐) การสร้างจิตสำนึกให้ประชาชนในท้องถิ่นประพฤตินเป็นพลเมืองที่ดีร่วมกันพัฒนาชุมชนให้น่าอยู่คู่คุณธรรมและดูแลสภาพสิ่งแวดล้อมให้สอดคล้องรัฐธรรมนูญฉบับปัจจุบัน



ส่วนที่ ๒

จรรยาวิชาชีพขององค์กร

ข้อ ๔ ข้าราชการขององค์การบริหารส่วนตำบลเสาชิง ต้องจงรักภักดีต่อชาติ ศาสนา และพระมหากษัตริย์

ข้อ ๕ ข้าราชการขององค์การบริหารส่วนตำบลเสาชิง ต้องเป็นแบบอย่างที่ดีในการรักษาไว้และปฏิบัติตามรัฐธรรมนูญแห่งราชอาณาจักรไทยทุกประการ

ข้อ ๖ ข้าราชการขององค์การบริหารส่วนตำบลเสาชิง ต้องเป็นแบบอย่างที่ดีในการเป็นพลเมืองดี เคารพและปฏิบัติตามกฎหมายอย่างเคร่งครัด

ข้อ ๗ ข้าราชการขององค์การบริหารส่วนตำบลเสาชิง ต้องไม่ประพฤติตนอันอาจก่อให้เกิดความเสื่อมเสียต่อเกียรติภูมิของตำแหน่งหน้าที่

ข้อ ๘ ข้าราชการขององค์การบริหารส่วนตำบลเสาชิง ต้องปฏิบัติหน้าที่อย่างเต็มกำลังความสามารถ ด้วยความเสียสละ ทุ่มเทศติปัญญา ความรู้ความสามารถ ให้บรรลุผลสำเร็จและมีประสิทธิภาพตามภาระหน้าที่ที่ได้รับมอบหมาย เพื่อให้เกิดประโยชน์สูงสุดแก่ประเทศชาติและประชาชน

ข้อ ๙ ข้าราชการขององค์การบริหารส่วนตำบลเสาชิง ต้องมุ่งแก้ปัญหาความเดือดร้อนของประชาชน ด้วยความเป็นธรรม รวดเร็ว และมุ่งเสริมสร้างความเข้าใจอันดีระหว่างหน่วยงานและประชาชน

ข้อ ๑๐ ข้าราชการขององค์การบริหารส่วนตำบลเสาชิง ต้องปฏิบัติหน้าที่ด้วยความสุภาพ เรียบร้อย มีอัธยาศัย

ข้อ ๑๑ ข้าราชการขององค์การบริหารส่วนตำบลเสาชิง ต้องรักษาความลับที่ได้จากการปฏิบัติหน้าที่ การเปิดเผยข้อมูลที่เป็นความลับโดยข้าราชการ /พนักงานจะกระทำได้ต่อเมื่อมีอำนาจหน้าที่และได้รับอนุญาตจากผู้บังคับบัญชา หรือเป็นไปตามที่กฎหมายกำหนดเท่านั้น

ข้อ ๑๒ ข้าราชการขององค์การบริหารส่วนตำบลเสาชิง ต้องรักษา และเสริมสร้างความสามัคคีระหว่างผู้ร่วมงาน พร้อมทั้งให้ความช่วยเหลือเกื้อกูลซึ่งกันและกันในทางที่ชอบ

ข้อ ๑๓ ข้าราชการขององค์การบริหารส่วนตำบลเสาชิง ต้องไม่ใช้สถานะหรือตำแหน่งไปแสวงหาประโยชน์ที่มีควรได้สำหรับตนเองหรือผู้อื่นไม่ว่าจะเป็นประโยชน์ในทางทรัพย์สินหรือไม่ก็ตาม ตลอดจนไม่รับของขวัญ ของกำนัล หรือประโยชน์อื่นใดจากผู้ร้องเรียน หรือบุคคลที่เกี่ยวข้องเพื่อประโยชน์ต่างๆ อันอาจเกิดจากการปฏิบัติหน้าที่ของตน เว้นแต่เป็นการให้โดยธรรม จรรยาหรือการให้ตามประเพณี

ข้อ ๑๔ ข้าราชการขององค์การบริหารส่วนตำบลเสาชิง ต้องประพฤติตนให้สามารถทำงานร่วมกับผู้อื่น ด้วยความสุภาพ มีน้ำใจ มีมนุษยสัมพันธ์อันดี ต้องไม่ปิดบังข้อมูลที่เป็นในการปฏิบัติงานของเพื่อนร่วมงาน และไม่นำผลงานของผู้อื่นมาแอบอ้างเป็นผลงานของตน



หมวด ๓
กลไกและระบบบังคับใช้ประมวลจริยธรรม
ส่วนที่ ๑
กลไกการบังคับใช้ประมวลจริยธรรม

ข้อ ๑๕ ให้สำนักงานปลัดมีหน้าที่ควบคุมกำกับให้มีการปฏิบัติตามประมวลจริยธรรมนี้อย่างทั่วถึงและเคร่งครัด โดยมีอำนาจหน้าที่ดังนี้

(๑) ดำเนินการเผยแพร่ ปกป้อง ส่งเสริม ยกย่องข้าราชการที่เป็นแบบอย่างที่ดีและติดตามสอดส่องการปฏิบัติตามประมวลจริยธรรมนี้อย่างสม่ำเสมอ

(๒) สืบสวนหาข้อเท็จจริง หรือสอบสวนการฝ่าฝืนจริยธรรมนี้ เพื่อรายงานผลให้นายกองคการบริหารส่วนตำบลเสาชิงหรือกรรมการจริยธรรมพิจารณา ทั้งนี้ โดยอาจมีผู้ร้องขอหรืออาจดำเนินการตามที่นายกองคการบริหารส่วนตำบลเสาชิงหรือ คณะกรรมการจริยธรรมมอบหมาย หรือตามที่เห็นเองก็ได้

(๓) ให้ความช่วยเหลือและดูแลข้าราชการซึ่งปฏิบัติตามประมวลจริยธรรมนี้อย่างตรงไปตรงมา มิให้ถูกกลั่นแกล้งหรือถูกใช้อำนาจโดยไม่เป็นธรรม ในกรณีที่เห็นว่านายกองคการบริหารส่วนตำบลเสาชิงหรือ คณะกรรมการจริยธรรมไม่ให้ความคุ้มครองต่อข้าราชการผู้นั้นตามสมควร อาจยื่นเรื่องโดยไม่ต้องผ่านนายกองคการบริหารส่วนตำบลเสาชิงหรือ คณะกรรมการจริยธรรม ไปยังผู้ตรวจการแผ่นดินก็ได้

(๔) คุ้มครองข้าราชการซึ่งปฏิบัติตามประมวลจริยธรรมนี้อย่างตรงไปตรงมา มิให้ถูกกลั่นแกล้งหรือถูกใช้อำนาจโดยไม่เป็นธรรม การดำเนินการต่อข้าราชการที่อยู่ระหว่างถูกกล่าวหาว่าไม่ปฏิบัติตามประมวลจริยธรรมนี้ อันมีผลกระทบต่อแต่งตั้ง โยกย้าย เลื่อนขั้นเงินเดือน ตั้งกรรมการสอบสวนข้อเท็จจริงหรือวินัย หรือกระทบต่อสิทธิหน้าที่ของข้าราชการผู้นั้น จะกระทำมิได้ เว้นแต่จะได้รับความเห็นชอบจากคณะกรรมการจริยธรรมแล้ว

(๕) ทำหน้าที่ฝ่ายเลขานุการของคณะกรรมการจริยธรรมขององค์กรปกครองส่วนท้องถิ่น

(๖) ดำเนินการอื่นตามที่กำหนดในประมวลจริยธรรมนี้ หรือตามที่คณะกรรมการจริยธรรมหรือ ปลัดมอบหมาย ทั้งนี้ โดยไม่กระทบต่อความเป็นอิสระของผู้ดำรงตำแหน่งในสำนักงานปลัด

(๗) อื่นๆตามที่เห็นสมควร

ข้อ ๑๖ ให้นายกองคการบริหารส่วนตำบลเสาชิงแต่งตั้งคณะกรรมการจริยธรรมขึ้น เพื่อควบคุม กำกับให้มีการปฏิบัติตามประมวลจริยธรรมนี้

คณะกรรมการจริยธรรม ประกอบด้วย

(๑) ปลัดหรือรองปลัดที่ได้รับมอบหมาย เป็นประธานกรรมการ

(๒) กรรมการจากข้าราชการซึ่งดำรงตำแหน่งสายงานผู้บริหาร เลือกกันเองให้เหลือสองคน

(๓) กรรมการ ซึ่งเป็นข้าราชการที่ไม่ได้ดำรงตำแหน่งสายงานผู้บริหารในองค์การบริหารส่วนตำบลที่ได้รับเลือกตั้งจากข้าราชการ พนักงานจ้าง และลูกจ้างขององค์การบริหารส่วนตำบลเสาชิงนั้น จำนวนสองคน



(๔) กรรมการผู้ทรงคุณวุฒิภายนอก ให้กรรมการตาม(๑) –(๓) ร่วมกันเสนอชื่อและคัดเลือกให้เหลือสองคน

ให้หัวหน้าสำนักปลัด เป็นเลขานุการคณะกรรมการจริยธรรม และอาจแต่งตั้งผู้ช่วยเลขานุการคณะกรรมการจริยธรรมได้ตามความเหมาะสม

กรรมการจริยธรรมต้องไม่เคยถูกลงโทษทางวินัยมาก่อน

ข้อ ๑๗ คณะกรรมการจริยธรรมมีอำนาจหน้าที่ ดังนี้

(๑) ควบคุม กำกับ ส่งเสริมและให้คำแนะนำในการใช้บังคับประมวลจริยธรรมนี้ในองค์กรปกครองส่วนท้องถิ่น

(๒) สอดส่องดูแลให้มีการปฏิบัติตามประมวลจริยธรรมในองค์กรปกครองส่วนท้องถิ่น ในกรณีที่มีข้อสงสัยหรือมีข้อร้องเรียนว่ามีการฝ่าฝืนจริยธรรมหรือจรรยาหรือในกรณีที่มีการอุทธรณ์ การลงโทษผู้ฝ่าฝืนตามประมวลจริยธรรมนี้ จะต้องไต่สวนข้อเท็จจริง และมีคำวินิจฉัยโดยเร็ว

(๓) ให้คณะกรรมการจริยธรรมหรือผู้ที่คณะกรรมการจริยธรรมมอบหมายมีอำนาจหน้าที่ ขอให้กระทรวง กรม หน่วยงานราชการ รัฐวิสาหกิจ หน่วยงานอื่นของรัฐ หรือห้างหุ้นส่วน บริษัท ชี้แจงข้อเท็จจริง ส่งเอกสารและหลักฐานที่เกี่ยวข้อง ส่งผู้แทนหรือบุคคลในสังกัด มาชี้แจงหรือให้ถ้อยคำเกี่ยวกับเรื่องที่สอบสวน

(๔) เรียกผู้ถูกกล่าวหา หรือข้าราชการของหน่วยงานนี้มาชี้แจง หรือให้ถ้อยคำหรือให้ส่งเอกสารและหลักฐานเกี่ยวกับเรื่องที่สอบสวน

(๕) พิจารณาวินิจฉัยชี้ขาดปัญหาอันเกิดจากการใช้บังคับประมวลจริยธรรมนี้ในองค์กรปกครองส่วนท้องถิ่น เมื่อได้วินิจฉัยแล้วให้ส่งคำวินิจฉัยให้คณะกรรมการบริหารงานบุคคลระดับจังหวัดโดยพลัน ถ้าคณะกรรมการบริหารงานบุคคลระดับจังหวัดมิได้วินิจฉัยเป็นอย่างอื่นภายในเก้าสิบวัน นับแต่วันที่คณะกรรมการบริหารงานบุคคลระดับจังหวัดรับเรื่อง ให้คำวินิจฉัยของคณะกรรมการจริยธรรมเป็นที่สุด

(๖) ส่งเรื่องให้ผู้ตรวจการแผ่นดินพิจารณาวินิจฉัยในกรณีที่เห็นว่าเรื่องนั้นเป็นเรื่องสำคัญหรือมีผลกระทบในวงกว้างหลายองค์กรปกครองส่วนท้องถิ่น

(๗) คุ้มครองข้าราชการซึ่งปฏิบัติตามประมวลจริยธรรมนี้อย่างตรงไปตรงมา มิให้ผู้บังคับบัญชาใช้อำนาจ โดยไม่เป็นธรรมต่อข้าราชการผู้นั้น

(๘) ดำเนินการอื่นตามประมวลจริยธรรมนี้ หรือตามที่ผู้ตรวจการแผ่นดินมอบหมาย การประชุมคณะกรรมการจริยธรรมให้นำกฎหมายว่าด้วยวิธีปฏิบัติราชการทางปกครองมาใช้บังคับ

ส่วนที่ ๒

ระบบบังคับใช้ประมวลจริยธรรม

ข้อ ๑๘ กรณีมีการร้องเรียนหรือปรากฏเหตุว่ามีเจ้าหน้าที่ประพฤติปฏิบัติฝ่าฝืนประมวลจริยธรรม ให้นายกองค์การบริหารส่วนตำบลเสาชิงเป็นผู้รับผิดชอบพิจารณาดำเนินการ



ข้อ ๑๙ การดำเนินการตามข้อ ๑๘ ให้ผู้รับผิดชอบพิจารณาดำเนินการแต่งตั้งคณะกรรมการจำนวนไม่น้อยกว่าสามคน เป็นผู้ดำเนินการสอบสวนทางจริยธรรม

ข้อ ๒๐ การประพฤติปฏิบัติฝ่าฝืนประมวลจริยธรรมนี้ จะถือเป็นการฝ่าฝืนจริยธรรมร้ายแรงหรือไม่ ให้พิจารณาจากพฤติกรรมการฝ่าฝืน ความจงใจหรือเจตนา มูลเหตุจูงใจ ความสำคัญและระดับตำแหน่ง ตลอดจนหน้าที่ความรับผิดชอบของผู้ฝ่าฝืน อายุ ประวัติ และความประพฤติ ในอดีต สภาพแวดล้อมแห่งกรณี ผลร้ายอันเกิดจากการฝ่าฝืน และเหตุอื่นอันควรนำมาประกอบการพิจารณา

ข้อ ๒๑ หากการดำเนินการสอบสวนตามข้อ ๑๙ แล้ว ไม่ปรากฏข้อเท็จจริงว่ามีการฝ่าฝืนประมวลจริยธรรม ให้ผู้รับผิดชอบพิจารณาดำเนินการตามข้อ ๑๘ เสียคดีเรื่อง แต่หากปรากฏข้อเท็จจริงว่าเป็นการฝ่าฝืนประมวลจริยธรรม แต่ไม่ถึงกับเป็นความผิดทางวินัย ให้ผู้รับผิดชอบพิจารณาดำเนินการตามข้อ ๑๘ สั่งลงโทษผู้ฝ่าฝืนตามข้อ ๒๔ แต่หากปรากฏว่าเป็นความผิดทางวินัยให้ดำเนินการทางวินัย

ข้อ ๒๒ การดำเนินการสอบสวนทางจริยธรรมและการลงโทษผู้ฝ่าฝืนตามข้อ ๑๘ ข้อ ๑๙ และข้อ ๒๑ ให้นำแนวทางและวิธีการสอบสวนตามมาตรฐานทั่วไปเกี่ยวกับวินัย และการรักษาวินัย และการดำเนินการทางวินัยขององค์กรปกครองส่วนท้องถิ่นมาบังคับใช้โดยอนุโลม

ข้อ ๒๓ การสั่งการของผู้รับผิดชอบดำเนินการตามข้อ ๒๑ ให้ดำเนินการตามนั้นเว้นแต่จะปรากฏข้อเท็จจริงในภายหลังที่อาจทำให้ผลของการสั่งการนั้นเปลี่ยนแปลงไป

หมวด ๔

ขั้นตอนการลงโทษ

ข้อ ๒๔ การประพฤติปฏิบัติฝ่าฝืนประมวลจริยธรรมนี้ ในกรณีอันมิใช่เป็นความผิดทางวินัยหรือความผิดทางอาญา ให้ดำเนินการตามควรแก่กรณีเพื่อให้มีการแก้ไขหรือดำเนินการที่ถูกต้องหรือตัดเตือนหรือนำไปประกอบการพิจารณาการแต่งตั้ง การเข้าสู่ตำแหน่ง การพ้นจากตำแหน่ง การเลื่อนขั้นเงินเดือน หรือการพิจารณาความดีความชอบ หรือการสั่งให้ผู้ฝ่าฝืนนั้นปรับปรุงตนเองหรือได้รับการพัฒนาแล้วแต่กรณี

ข้อ ๒๕ เมื่อมีการดำเนินการสอบสวนทางจริยธรรม และมีการสั่งลงโทษตามข้อ ๒๑ แล้วให้องค์การบริหารส่วนตำบลเสาชิงดำเนินการให้เป็นไปตามคำสั่งดังกล่าวโดยไม่ชักช้า

ข้อ ๒๖ ผู้ถูกลงโทษตามข้อ ๒๔ สามารถร้องทุกข์หรืออุทธรณ์ต่อคณะกรรมการจริยธรรมขององค์การบริหารส่วนตำบลเสาชิงภายในสามสิบวันนับแต่วันได้ทราบการลงโทษ

ผู้ถูกลงโทษตามข้อ ๑๗ (๒) สามารถร้องทุกข์หรืออุทธรณ์ต่อคณะกรรมการบริหารงานบุคคลระดับจังหวัด ภายในสามสิบวันนับแต่วันได้ทราบการลงโทษ

ข้อ ๒๗ เมื่อผลการพิจารณาเป็นที่สุดแล้ว ให้รายงานผลต่อผู้ตรวจการแผ่นดินโดยเร็ว

ข้อ ๒๘ จัดให้มีการประเมินการปฏิบัติตามประมวลจริยธรรมนี้ พร้อมดำเนินการปรับปรุงแก้ไขประมวลจริยธรรมให้มีความเหมาะสม (ถ้ามี) และแจ้งให้คณะกรรมการบริหารงานบุคคลระดับจังหวัด คณะกรรมการข้าราชการส่วนท้องถิ่น ซึ่งเป็นองค์กรกลางการบริหารงานบุคคลส่วนท้องถิ่น และผู้ตรวจการแผ่นดินทราบต่อไป



บรรณานุกรม

๑. สำนักพัฒนาระบบจําแนกตำแหน่งและค่าตอบแทน สำนักงาน ก.พ.//(๒๕๕๓)//คู่มือวิเคราะห์อัตรากำลังของส่วนราชการ./สืบค้นเมื่อ ๑๗ มิถุนายน ๒๕๖๓./ จาก <https://www.ocsc.go.th>
๒. เอกสารประกอบการบรรยายเรื่องการบริหารกำลังคนภาครัฐ โครงการศึกษาวิจัยการปรับปรุงระบบตำแหน่งและค่าตอบแทนของข้าราชการส่วนท้องถิ่น ระยะที่ ๒ สำนักงานคณะกรรมการมาตรฐานการบริหารงานบุคคลส่วนท้องถิ่น (ก.ถ.)
๓. หนังสือสำนักงาน ก.จ.จ. ก.ท. และ ก.อบต. ที่ มท ๐๘๐๙.๒/ว ๗๐ ลงวันที่ ๑๙ มิถุนายน ๒๕๖๓ เรื่อง การจัดทำแผนอัตรากำลัง ๓ ปี ประจําปีงบประมาณ พ.ศ.๒๕๖๗ - ๒๕๖๙



ภาคผนวกลำดับขั้นตอน
การดำเนินการจัดทำแผน
อัตรากำลัง 3 ปี
(ฉบับปรับปรุงครั้งที่ ๑-๒๕๖๗)